



Anifeiliaid hynod o gymdeithasol, rhain yn chwarae cwffio.



Cafodd y llun yma ei ddewis fel "Llun y Dydd" gan Flickr yn ddiweddar

### **Cwn gwyllt, Zambia, Ebrill 2017.**

*Lycaon pictus*, African hunting dog, African painted dog, Cape hunting dog, painted wolf.

### **Anifail prin iawn, oddeutu 6,600 ar ôl yn Affrica**

Lluniau gan Alun Williams

Enw Cymraeg rhywun?

## Rhiain y pinwydd



Un o ddau yn y trap bore 12 Ebrill 2017, Gwelfor, Waunfawr  
Duncan Brown

Prin oedd y fforestwyr yn ei alw yn rhiain (sef "hyfrydbeth")! Bu'n achosi difrod mawr i goed pin ar adegau, ond mae'r broblem yn llai heddiw.

"Difrod?" meddech. Dibynnu ar eich barn ar goed pin!

## Dau gwtiad...



Cwtiad torchog bach, Mai 7ed, Titchwell, Norfolk ar y dde. Meddai Alun: "Sylwch ar y cylch melyn o amgylch y llygad, lliw y coesau a phatrwm ychydig yn wahanol ar y pen sydd yn gwahaniaethu'r cwtiad torchog bach a'r cwtiad torchog."

Alun Williams

Diolch i Eifion Griffiths cawn wneud y gymhariaeth yn hawdd (ei lun o cwtiad torchog cyffredin sydd ar y chwith)

## Robin Hari



Daeth Hari MacCallum Roberts 6 oed o Lanfaglan o hyd i nyth robin goch oedd wedi bod y tu allan i'r tŷ ers diwedd Mawrth.

Ifor Williams

Mae'r aderyn ei hun i'w weld ar y nyth (chwith)



## Cigydd cefngoch



Cigydd cefncoch, "De luangwa" Ebrill 2017  
Roedd yr aderyn yma ar un adeg yn gyffredin yng Nghymru.

Alun Williams

Dyma wybodaeth a gafwyd o 'Birds in Wales': yng nghanol y ddeunawfed ganrif disgrifir y cigydd cefncoch fel aderyn cyffredin iawn yng

Nghymru yn enwedig ger Capel Curig a'r Bermo. Erbyn diwedd y ddeunawfed ganrif roedd cofnod o 5 nyth o fewn ychydig fil tiroedd o Gaerdydd. Bu gostwng sylweddol mewn niferoedd o 1920 ymlaen ac roeddynt bron wedi diflannu o Gymru erbyn y pumdegau, gydag ambell i gofnod ar ol hyn: Sir Gaernarfon - Aber 1952; Sir Feirionnydd - Llanymynech 1950; Sir Forgannwg - Llandochau Fach 1950; Sir Fynwy - 1981. Posibilrwydd o nythu hefyd yn Sir Gaerfyrddin a Morgannwg yn 1990. Dyma beth tystiolaeth o British Birds, Mai 1926:

*Mr. H. A. Gilbert reports that he found a Red-backed Shrike (Lanius c. collurio) feeding young near Pembroke in July, 1924*

Un o'r myrdd o golledion dros yr ugeifed ganrif.

## Baw piws mis Ebrill



Olion cyffredin y tymor hwn: adar yn bawo o goeden - rhain ger Pant y Defaid, Waunfawr 29 Ebrill 2017. Mae'r carthion fel arfer mewn un clwstwr, fel petaent wedi eu cynhyrchu gan aderyn yn dychwelyd droeon i'r un glwyd. Nid oes hadau yn y baw. Pa aderyn wnaeth rhain? Beth sydd yn fwyadwy ac yn biws ym mis Ebrill? Cynigir ffrwythau'r eiddew. Ond pa aderyn sydd yn treulio cnawd y ffrwyth ond sydd yn prosesu'r hadau yn ei grombil. Cynigir **colomen dorchog**.



Baw piws arall, o Natgaredig (Wil Williams). Llwynog gwnaeth hwn mae'n debyg, ym mis Medi, ac mae hadau mwyar duon i'w gweld ynddo

## Prinder dŵr yn haf poeth 1868

Gorffennaf 1868: Haf sychaf a thecaf a gofnodwyd nid yn unig yng Ngheredigion ond trwy Gymru a Lloegr... cyrraeddod y tymheredd dros 100F yn Tonbridge, Caint aeth y tymheredd i fyny i 102F - y tymeredd mwyf erioed a gofnodwyd yn ynysoedd Prydain. Gwynebai ffermwyr a'r tyddynwyr dlodi... glaswellt wedi llosgi gan wres yr haul a'r llafur ddim ond modfeddi o uchter - rhy fyr i ddefnyddio cryman a phladur rhaid oedd ei dynnu o'r gwraidd .... y ddaear wedi mynd yn ddwst... methu gwerthu eu hanifeiliaid... cerdded y gwartheg a cheffylau sychedig am filltiroedd i'w dyfrhau... eraill yn rhoi ceffylau mewn wagen a elwir y dyddiau hynny yn Longbody\* i'w llenwi â dŵr

John R Owen

“\*Rhywbeth fel y drol chwistrellu?” meddai Peter Edwards (awdur cyfrol am y cerbydau ceffyl - rhifyn diwethaf), hynny yw:

*The most distinctive product to carry the Furphy brand would certainly be the water cart. The presence of the cart in military camps in Australia during the First World War led to the name of Furphy becoming an indelible part of our language. The carts were typically placed near the latrine area, the only place in the camp where soldiers were out of the controlling eye of their officers allowing them the freedom to express their thoughts on the latest news that was, at best, unreliable. Known as a "Furphy", Water carts were used extensively in Europe and the Middle East to carry water to the troops. The drivers of the carts were notorious sources of information and gossip for the men as they moved from camp to camp. As could be expected, not all their news was reliable and so it was that the word Furphy rapidly became a synonym for suspect information or rumour.*

## Hebog yr ehedydd yng Nghricieth



Roedd Rhys Jones yr adarwr yn ddigon hyderus o'i adar ysglyfaethus i ddweud mai hebog yr ehedydd oedd hwn yn cyrraedd glannau Cricieth 30 Ebrill 2017

Dyma gofnod Cymreig gwanwyn arall, o Ynys Ddewi y 30 Mai 1930 (yn y cylchgrawn British Birds Medi 1939):

*May 30th, 1939, at 4.45 p.m. (B.S.T.), while I was on Ramsey Island, a Hobby passed close to me...Weather conditions at the time were perfect, brilliant sunshine, blue sky, and a light north-easterly breeze.*

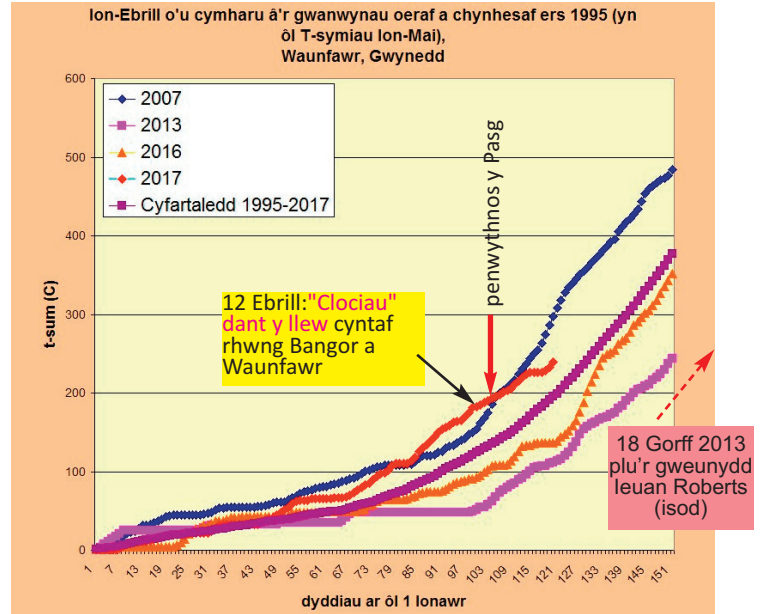
HUBERT E. POUNDS

Roedd rhain â'u traed yn grimp yn y gors ond yn blodeuo'n helaeth iawn (fel roedd blodau'r twyni gerllaw), diolch mae'n siwr i'r gwanwyn sych a gafwyd eleni. Mae planhigion sydd dan bwysau sychder (neu straen arall fel oerni) yn enwog am flodeuo'n helaeth.

Roedd gwanwyn 2013 yn un hwyr ac oer - gweler y graff uchod a chofnod leuan mewn blwch wedi ei ychwanegu oddiar y graff (gan nad ydi Gorffennaf yn wanwyn). Oerfel gwanwyn a achosodd straen yn yr achos hwn, a blodeuo hwyr.

leuan Roberts

## Dyfodiad y gwanwyn hyd ddiwedd Ebrill



Bu bron i'r gwanwyn eleni guro 2007 fel y cynhesaf o ran tymheredd ers 1995 - nes i bethau fynd o chwith ar y 15ed. Dyma ddywedodd colofn *World Weatherwatch* y Guardian ar y pryd:

*After a very warm start to April, parts of Central and Eastern Europe reverted to winter mode over the Easter weekend [15 Ebrill 2017, saeth coch] and throughout last week as unusually cold air for this time of year spread southwards bringing snow and sub-zero temperatures. In Slovakia, a heavy snowstorm reportedly caused a 40-car pile-up.... It has also caused concern among farmers who fear that hard frosts and snow could have damaged or destroyed crops. The low-pressure system over south-eastern Europe that brought this weather drifted eastwards on Thursday into Ukraine and Romania, bringing further snow accumulations to mountainous areas.*

## Plu'r gweunydd â'u traed yn sych



Gwely o blu'r gweunydd yn Abersysynni, Tywyn, 15 Mai 2017. Roedd ei liw ariannaidd yn drawiadol iawn yn yr haul. Hwn yw'r un sydd â thri phen

ac yn tyfu yn llefydd gwlypaf (i'w gyferbynnu a'r gweunblu unben)

Llun: Gill Brown

*Eriophorum angustifolium*, plu'r gweunydd, Eira'r Gors, Gwaunblu Culddail, Gweunblu Gwlanwair Cyffredin, Plu'r Gweunydd Culddail Cyffredin, Sidan y Waun, Sidan y Waun Culddail (*common cottongrass*).

Roedd rhain yn y gors â'u traed yn sych ac yn blodeuo'n helaeth iawn, yn ogystal â blodau'r twyni gerllaw, diolch mae'n siwr i'r gwanwyn sych a gafwyd eleni. Mae planhigion sydd dan bwysau sychder yn enwog am flodeuo'n helaeth.



Ni ellir bod yn bendant ynglyn ag i ba raddau oedd ein cyndeidiau yn ymwybodol o'r fwyalchen fynydd *Turdus torquatus* fel rhywogaeth ar wahân i'r fwyalchen gyffredin. Nid oedd yr aderyn naill na'n cystadlu â nhw nac yn cael ei hela, ei ddofi na'i anwesu ganddynt, yng Nghymru o leiaf. Gan mai enw cyfansawdd lled ddiweddar yw Mwyalchen y mynydd (hynny yw, nid mwy na math o fwyalchen cyffredin *T. merula* ydyw, os hynny) ni ellir dadlau yn gryf ar sail yr enw bod ein hynafiaid Cymraeg eu hiaith wedi cymeryd sylw arbennig o'r fwyalchen fynydd yn eu bywyd pob dydd. Noda Dewi Lewis (gw. Enwau amgen) (ymysg nifer o enwau cyfansawdd eraill sy'n cysylltu yn ôl i *Turdus merula*) yr enw syml 'Merwys' am *T. torquatus* ond mae Geiriadur Prifysgol Cymru yn cynnig tair rhywogaeth fel ystyr y gair hwn: mwyalchen, *T. merula*, mwyalchen y mynydd, *T. torquatus* a Bronwen y dŵr, *Cinclus cinclus*. Felly digon gwan oedd ymwybyddiaeth pobl drwy'r oesoedd o'r aderyn hwn. Serch hynny, anodd yw credu nad oedd y gân unigryw [mae recordiad o gân y ceiliog i'w glywed ar y dudalen Wici], y dorch wen a'r cynefin mynyddig yn tynnu sylw gwladwyr yr ucheldir dros yr oesoedd i ryw raddau. Wedi dweud hynny, ar y cyfandir, mewn rhannau o'r Almaen heddiw, mae yna draddodiad hir o hela mwyelch o wahanol fathau, yn cynnwys mwyalchod mynydd, i'w bwyta.



O'r holl enwau lleoedd yng Nghymru sy'n cyfeirio at mwyalch(en) neu fwyalch(en) mae ambell un o leiaf yn debygol o gyfeirio at fwyalchen fynydd yn rhinwedd y cynefin y cyfeirir ato yn yr enw ac ar y ddaear. Un enghraifft posibl o hyn yw Llechwedd Fwyalchen, Llanuwchllyn, Meirionnydd. Mae'r tir o gwmpas y safle hwn, a thu cefn iddo, yn ddigon llechweddog i fod yn gynefin mwyalchen fynydd ar un adeg, gan gyflwyno'r enw i'r ffermdy heddiw. Dywedodd Beryl Griffiths mewn ebost dyddiedig 25 Ebrill 2017, brodores o'r ardal, "Mae Llechwedd Alchen [ar lafar lleol] mewn lle arbennig o braf fel y gwelwch **oddiwrth y wefan**, ac er bod y tir o'i gwmpas wedi ei wella erbyn hyn, mae'n agos iawn i'r mynydd, felly pwy wŷyr nad ydi'r esboniad yn hollol gywir."

Sonia'r gwladwr a chyn-chwarelwr o Flaenau Ffestiniog Steffan ab Owain am chwarelwyr Maenofferen, Blaenau Ffestiniog yn galw ceiliog y fwyalchen fynydd yn weinidog yr adar gan ei fod mewn du a cholera wen. Arferent hefyd dybio bod mwyalchen y mynydd "yn tueddu i gyrraedd ar y 29ain o Fawrth bron pob blwyddyn yn ddiffael".

Dewisodd Margaret Jones ddylunio mwyalchen fynydd i ddarlunio rôl y fwyalchen yn hanes yr anifail hynaf yn nghyfaddasiad Gwyn Thomas o Culhwch ac Olwen

### Gweithdy WiciNatur 6 Mai

Cafwyd gweithdy llwyddiannus iawn ym Mhlas Tan y Bwch ar 6 Mai gyda 40 o bobl yn mynychu. Er fod erthyglau Cymraeg byrion ('bonion') i bob un o'r 16,000 rhywogaeth sydd yn nghronfa LlênNatur, a bellach, Wikipedia, dyma'r erthyglau sydd wedi eu datblygu yn llawnach hyd yma.

**Mwyalchen y Mynydd**  
**Bysedd y Cŵn**  
**Draenen Wen**  
**Môr-hesgen (moresg)**  
**Rhedwr Awstralia**

Mae'r llith uchod wedi ei dynnu o adran "Cysylltiadau a phobl" yn erthygl Mwyalchen y Mynydd. Mae llith arall yn perthyn i erthygl y fôr-hesgen ar dudalen 6. Efallai y bydd rhain wedi newid rhywfaint erbyn i chi eu cyrchu ar lein... cofiwch nad oes y fath beth ag erthygl gorffenedig, felly ewch ati i wella rhain neu i ddatblygu erthygl o'r newydd ar eich hoff anifail neu blanhigyn. **Cysylltwch** os oes angen help arnoch.

### Pryfed Sant Marc

Roedd yr hen bobl yn dathlu Gwyl Sant Marc ar 25 Fai. Dim rhyfedd felly i'r pryfed heglog duon a welwn o gwmpas blodau'r ddraenen wen (yn aml) ddwyn yr enw "pryfed Sant Marc". Fel un ton megis, daeth y pryfed yn amlwg ar yr un diwrnod yn union eleni, ar 22 Ebrill, ym Mhontllyfni (DB) ac yn y Gaerwen, Môn (Olwen Evans). Dyma'r **dyddiad cynharaf yn y Tywyddiadur** hyd yma (chwiliwch am Sant Marc yn y Tywyddiadur).

Nodyn o Nature in Wales 1973 o Sir Benfro:

20 Mai 1973: *the wind blowing off the land...large gatherings of insects were noted in the sheltered cliff areas ...herbage, bare rocks, tide exposed rocks and the lee of Penberi rock itself was literally covered with legions of St Mark's flies Bibio marci and fever fly Dilophus febrilis. The calm sea surface close inshore was also dotted with insects...herring gulls came to feed on them*

Tybed ydi'r pryfed hyn yn ymddangos yn gynt y dyddiau hyn?

## Trogen lluosog tregyn?



'Tregyn' oedd y gair a ddefnyddiai fy nhaid, William Williams, Ty Newydd a

CominWici

Garddlygaidydydd, Nantmor [am *trogod*], a dyma'r ffurf a ddefnyddiai mam a'i brawd hefyd - yntau'n ffermwr. O ran ynganiad yr oedd yr 'y' yn fain - fel y mae 'cregyn' yn cael ei ynganu fel 'cregin'. Yr oeddwn yn ymwybodol, serch hynny, mai 'trogod' yw'r ffurf arferol hyd yn oed yn ardal Nantmor a Beddgelert, ac wedi meddwl droeon pam mai 'tregyn' oedd yn cael ei ddefnyddio gan ein teulu ni. A oes yna unrhyw wybodaeth ar gael, tybed, am lle yn union y defnyddid y ffurf yma yn gyffredin? O Feddgelert y deuai hynafiaid taid ar ochr ei fam, ond roedd tad ei dad o ardal Botwnnog neu Lanbedrog yn Llyn (er ei fod wedi hen farw cyn geni fy nhaid). Tybed ai o ben Llŷn y daeth y ffurf a goroesi yn ymwybyddiaeth y teulu?

Nia Watkin Powell

tregyn, ffurf lluosog t(o)rogen

Nid yw tregyn yn ymddangos ynn Ngeiriadur Prifysgol Cymru (GPC) dan y gair trogen, ond ceir y ffurf yng ngeiriadur Cymraeg-Saesneg Spurrell am y tro cyntaf ym 1913 (pan gymerodd Bodvan Anwyl drosodd fel Golygydd y geiriaduron hynny) felly: "trogen, tregyn, trogod, n.f. tick (in cattle) = trogen."

Digwydd hefyd yn y gyfrol Gwerin-Eiriau Sir Gaernarfon (1907) gan John Jones (Myrddin Fardd), tudalen 55: "Tregyn. - Math o bryfed arferol o lynu wrth byrsau gwartheg yw tregyn, neu trogod, fel eu gelwir weithiau." Yn y nodiadau ar ei adargraffiad o'r testun (1979) awgryma Bruce Griffiths (tud. 188) ddarllen trogen yn lle tregyn, ond ymddengys fod y ffurf tregyn yn un ddilys.

Ceir gair Hen Lydaweg *torocenn*, Llydaweg Diweddar *teureguenn*, *taraguenn* sydd hefyd yn golygu 'trogen'. Mae'n bosibl bod cysylltiad rhwng y gair hwn a'r ferf taro a'r enw taradr 'erfyn tyllu' a hefyd y Lladin termes (sydd wedi rhoi'r gair Saesneg termite).

Noda Ifor Williams, Bwletin y Bwrdd Gwybodau Celtaidd xi. 140, fod lle o'r enw Trogod ym Môn (heb ddweud ble), gan gymharu Chwillog, gan ychwanegu 'Efallai fod llecyn yno lle blinid anifeiliaid gan y trychfilod hyn, Hoffant le redynog, meddai hen amaethwr wrthyf.' A ellir cymharu Mynydd Llwynwallter yng Ngogledd Ceredigion, 'a oedd gynt yn ddiwerth gan mor drwchus y rhedyn a niferus y trogod' yn ôl Gwyn Jones yn Y Naturiaethwr 19 (Rhagfyr 2006), 25?

Mae digon o dystiolaeth felly [ynghyd a sylw Nia] i ni ychwanegu'r ffurf lluosog tregyn at GPC.

Andrew Hawke (Gol. GPC)

## Y dail na ddarfyddent...

Fe gwmpodd y dail fel arfer y llynedd (y mwyafrif yn nhydedd wythnos mis Tachwedd, eto fel arfer), er bod rhai ar goed derw ifanc wedi aros yn grin ar y coed tan y gwanwyn - fel arfer eto. Y gwahaniaeth y tymor hwn oedd mai prin y pydrodd y dail derw a ddisgynnodd ym mis Tachwedd nes bod gorchudd tew ohonynt o hyd y gwanwyn yma. Gwn fod tannin yn arafu pydru dail derw, ond mae'r oedi'n anghyffredin eleni. Mae dail derw hefyd wedi pentyrru a sticio mewn tociau brwyn yn y caeau - gan ei gwneud yn llawer mwy anodd nag arfer i'w torri. A oes yna ryw esboniad am hyn?

Nia Watkin Powell

## Seren y gwanwyn - yno o hyd



Seren y gwanwyn yn anterth ei flodau ar hyd a lled rhosdir Ynys Lawd 21 Ebrill 2017

Llun: Kara Stanford

A dyma gofnod dyddiedig 14 Mai 1962 o ddyddiaduron Hilda Murrell, hefyd o Ynys Lawd:

Arrived at the headland 11.45. Took several photographs of the banks of Squill,... The sun had begun to come through just after Gaerwen, and there was wonderful sunshine all over Holyhead Island, with a cold northwest wind however. In the little bays of Trearddur the sea was deep blue with dark streaks, but not by the Stack

Hilda Murrell's Nature Diaries 1961-1983 (1987: Gol. Charles Sinker). Collins

Cofiwch glacio'r geiriau mewn coch i gael mwy o wybodaeth, ar lein

## Llau pysgod yn Nhalyllyn yn 1881

Wednesday, July 20 [1881] Weather unsettled and close: wind: NE. Wynne and I had breakfast early at 7:30 and made a start to Talyllyn about 8 walking over, and we reached the Lake about 10. We got a boat, but a very bad one, as the hotel was full. There was no rise on the trout, and we picked up our fish by sheer hard work: and no particular fly killed well. Our fish were moreover small. The wind was strong and squally, which made boat fishing a difficulty....I think we had exactly 12 trout at lunchtime, and we made up to 24 afterwards. **It was very odd to see the trout jumping straight up in the air out of the water; the reason of it is very hard to account for, but today it was very noticeable.** We left Talyllyn at six and were home in good time. CE Munro Edwards (*Sporting Diary*)

Beth oedd i gyfri felly am y brithyll yn saethu yn syth i fyny allan o'r dwr? Dyma ddywed y pysgotwr Rhys Llywelyn:



Gallai hyn fod yn sewin, os felly byddent yn neidio fel hyn i gael gwared o lice o'r môr... mae yr un llau yn effeithio pysgod sy'n mynd i'r môr, ac yn arwydd eu bod yn ffres o'r môr gan nad allant

fyw mewn dŵr croyw. O ran y pysgod yn Nhal y Llyn, gallant fod yn sewin bach, felly ddim mor amlwg yn sewin, ac os oedd tywydd garw? Mae'r adeg o'r flwyddyn yn iawn i hyn hefyd. Mae na fath o lau dŵr croyw hefyd all digwydd os yw y pysgod wedi gorwedd yn hir ar y gwely mewn Llyn. Anhebyg adeg yma o'r flwyddyn serch hynny. Rhys Llewelyn

## Crynwr gothig ar y blaen fel arfer



Mae'r tabl isod yn dangos pa wyfnod oedd y deg uchaf yng ngerddi Cymru yn chwarter cyntaf 2017. Y crynwr gothig (chwith) sydd ar y blaen fel arfer. I weld enwau a lluniau'r y lleill ewch i Oriel Llên Natur

	Common Name	Total moths	Mean per garden
1	Hebrew Character	1243	54.04
2	Common Quaker	665	28.91
3	Clouded Drab	424	18.43
4	Early Grey	278	12.09
5	Brindled Beauty	193	8.39
6	Small Quaker	167	7.26
7	Early Thorn	87	3.78
8	Oak Beauty	77	3.35
9	Shoulder Stripe	68	2.96
10	March Moth	58	2.52

## Moresg o WiciNatur

### Cysylltiad â phobl

**Rheolaeth:** Trwy ei blannu'n strategol, defnyddiwyd y planhigyn trwy'r canrifoedd i reoli erydiad arfordirol. Un o'r enghreifftiau cyntaf a gofnodwyd o hyn oedd gorchymyn i'w warchod yn nhwyni Niwbwrch fel amddiffynfa gan y frenhines Elisabeth I, brenhines



Lloegr.

**Celf:** Mae cerflyn gan Ann Catrin yn dathlu'r diwydiant plethu moresg yn Niwbwrch i wneud matiau, rhwydi, rhaffau ayb i'w

weld ym maes parcio Penlôn y pentref.

**Hanesyddol:** Ar yr 22ain Chwefror 1632 nododd y dyddiadurwr o ffermwr a sgweiar y Dronwy, Môn, Robert Bulkeley fel hyn: *pryce ap h gaue me a 100 taneu moresg:...*, ac eto fel hyn ar y 11 Gorffennaf 1632: *all windy, J pd 2d for taneu Moresk*. Mae'r gair tannau yng nghyswllt moresg ar gof y tô hŷn yn Niwbwrch heddiw yn golygu cyrt(s) neu linyrnau a ddefnyddid i wau dwy bleth at ei gilydd. Mae'n debyg mai prynu tanneu moresg fel y buasai ffermwr yn prynu llinyn heddiw oedd Bulkeley.

**Enwau lleoedd:** Yn groes i'r disgwyl efallai, prin yw'r enwau lleoedd Cymraeg a Chymreig sydd yn cyfeirio at foresg. Yn Nhywyn, Meirionnydd, yn ôl map AO dyddiedig 1837, mae'r enw Tyrau Morysg wedi ei leoli yn SN5996. Fe'i dehonglir yn yr orgraff fodern fel Tyrrau Moresg, dehongliad rhesymol o ystyried lleoliad yr enw ar fap 1837, ar y traeth o dan y dref (tybed a oes awgrym yma bod morysg yn lluosog i hen bobl Tywyn, a moresg unigol?).

Yn fwy nag unrhyw blanhigyn arall, nid oes posibil gwahanu'r for-hesgen oddiwrth ei chynefin - y tywyn. Y moresg sydd yn creu'r twyni y mae'n dibynnu arnynt. Dyna paham y dylid chwilio am dystiolaeth o foresg mewn enwau lleoedd yn yr amryfal enwau llafar lleol am dwyni. Dyma rai o'r enwau: *ponciau* (Niwbwrch), *tociau* (Harlech), *tonennydd* (Dyffryn Ardudwy). Mae'n bosibl mai *tyrrau* oedd yr enw llafar ar dwyni yn ardal Tywyn.

Ar fap y degwm mae cae wedi ei gofnodi fel "Moresg" ar fryncyn (o'r enw Banc Mathew ar lafar), rhwng Harlech a Talsarnau, ger ffermdy Glan y Môr. Er fod tywod moel y morfa-heli gerllaw a thwyni Morfa Harlech nid nepell i ffwrdd, nid yw'r cae hwn yn debygol o fod wedi cadw tywod digon rhydd i gynnal moresg ond trwy gael ei chwythu o'r gorllewin a gorchuddio'r graig.

## Y gog a'i phrae



O'n i bron a digaloni wrth feddwl na fyddwn yn gweld y gog cyn diwedd Ebrill, ond yn lwcus iawn cefais 5 munud bach yn ei chwmni yn ei gwyllo'n bwyta o leiaf tri lindysyn heno (28 Ebrill '17) ar y Feidiogydd, Trawsfynydd [chwith uchod]. Gwyfyn y cadno yw'r lindys mwyaf tebygol ym mis Ebrill.

Keith O'Brien

Tynnwyd y llall (de uchod) yn yr un ardal gan Keith ym Mai 2012. Dim ond dyfalu gallwn ei wneud ynglyn a rhywogaeth y siani flewog yn y ddau achos. Chwi gofiwch efallai i ni lwyddo i adnabod lindysen yn yr **achos yma** gan Gareth Jones o gyw cudyll coch. Dyma Gareth eto....



Porth Neigwl, Gareth Jones

"Rhyw bythefnos yn ôl (27 Ebrill) gwelais we y gwaswyfyn (chwith) ym Mhorth Neigwl. Beth a welsom ar ben polyn reit

wrth ymyl y drain ble yr oedd y gwaswyfyn heddiw - ond y gôg. A llond ei big o wyfynod".

Gareth Jones

Mae'r llyfrau yn dweud bod cogau yn arbenigo mewn bwyta lindys blewog. Mae nhw'n iawn hefyd!

## Defod y ffawydd yn Llydaw



Mae ysgol gynradd ddwyieithog (Llydaweg-Ffrangeg) pentref Brec'h yn atgyfodi'r hen draddodiad "canghennau Mai". Mae'r ddefod yn gofyn i bobl roi canghennau ffawydd a drain gwynion yn erbyn muriau tai y pentref. "Mae hyn yn symboleiddio'r newid o dymor y tywyllwch i dymor y golau" meddai David Carré, pennaeth Ti Douar Alre.

Trwy law Dominig Kervegant

## Rhwystyr gwartheg



I rwystro gwarthaig grwydro. Nid wyf wedi gweld un tebyg.

Sion Jones

Unrhyw obaith o ddyddiad a lleoliad Sion? Gol.

## Cynhaef gwair cynnar



Na, dydw i ddim yn tynnu coes! Tipyn o sioc oedd hi ar Ddydd Iau, Mai 10fed, 2017, pan dynnais y llun yma ar

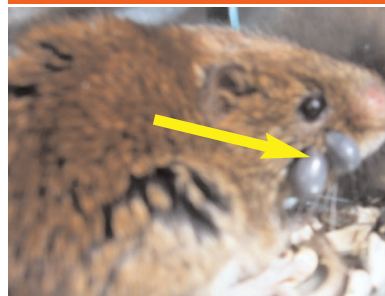
Fferm Meifod, Y Bontnewydd, ger Caernarfon, o weld y ffermwr yn trefnu rhesi o wair oedd wedi ei dorri, ac yna, yn ystod y dydd daeth y belar, ac erbyn amser te 'roedd y cyfan wedi ei gario o'r tri cae! Ydi hon yn record o gynaeafu mor gynnar?

Gareth Pritchard

Gwelais innau y sulwair cyntaf yn cael ei dorri eleni tua'r 7 Mai ger trofan Bethel

Gol.

## Hislod Bethel



Yn dilyn nodyn Nia Watkyn Powell yn y rhifyn diwethaf ar luosog 'trogen'. Wel dyma'r pry ei hun (saeth) ond o dan enw arall. Dyma'r hanes gan Arfon Jones, Bethel.

Ges i hud i'r llun hwn yn ddiweddar - llygoden bengron goch a hislod arni. Hislod dwi yn ei galw - dwn ni ddim be mae gweddill y wlad yn ei galw.

Arfon Owen

Ar lafar yn y Gogledd yn y ff. hislau, hyslau, hislod, hyslod, hysleud, a hefyd (?trwy ei gysylltu â'r f. ysu) yslau, a'r ff. un. hislan, hysleuan, gw. B iii. 202, chwilen. Geiriadur Prifysgol Cymru

**Diolch i bawb a fynychodd  
Gweithdy WiciNatur 6 Mai,  
Cafwyd gwledd o ddysgu - a môr o hwyl!**

Cyhoeddir Bwletin Llên Natur gan Gymdeithas Edward Llwyd

(Rhif Elusen: 1126027)

Mae Prosiect Llên Natur ar Facebook a Twitter. Cysylltwch â ni trwy [lennatur.yahoo.com](http://lennatur.yahoo.com).



## Grant Teithio Cymdeithas Gwaith Maes.

Ers 2016 mae Cymdeithas Gwaith Maes wedi bod yn cynnig grant teithio i ysgolion sydd yn gwneud Gwaith Maes trwy gyfrwng y Gymraeg. Fel rhan o'r amodau, rhaid i'r Ysgol ysgrifennu erthygl am eu profiad. Dros y misoedd nesaf byddwn yn rhoi cipolwg i chi o'r diwrndau amrywiol sydd wedi eu hariannu.

## Disgyblion Ysgol Syr Huw Owen yn Stompian ar gorsdir

Ar y 27ain o Fehefin 2016 bu disgyblion blwyddyn 10 Syr Hugh Owen, Caernarfon, yn ymweld â mawndir Cors Goch ger Ffridd Uchaf, Rhyd Ddu i ymgymryd â gwaith maes sy'n rhan o fenter Gweundiroedd fel Dangosyddion Newid Hinsawdd (Moorlands as Indicators of Climate Change Initiative - MICCI). Cafodd y disgyblion cyfle i gydweithio â gwyddonydd o Barc Cenedlaethol Eryri (diolch yn fawr Gethin!). Roedd y gwaith yn berthnasol i'r cwrs TGAU Bioleg yn yr ysgol



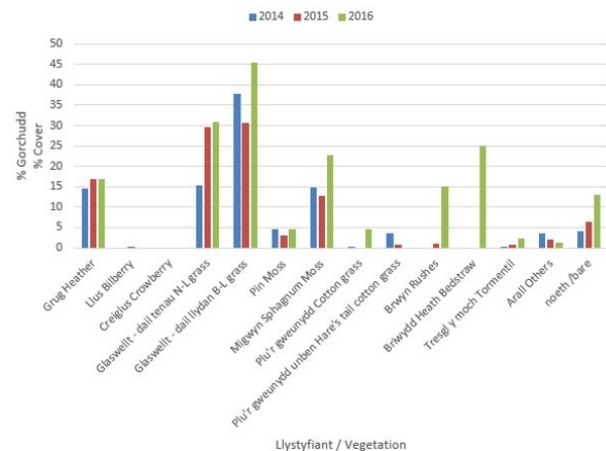
## Beth yw MICCI?

Gweundiroedd mawn ydy'n stôr fwyaf o garbon. Mae gweundiroedd mewn cyflwr gwael yn rhyddhau carbon i'r atmosffer, tra bod rhai mewn cyflwr da yn storio carbon. Amcangyfrifir bod coetiroedd y Deyrnas Unedig (DU) yn storio tua 150,000,000 tunnell o garbon, tra bod gweundiroedd mawn y DU yn storio tua 3,000,000,000 tunnell o garbon.



## Y Fenter

Mae dros 50 o ysgolion ar draws 11 o Barciau Cenedlaethol y deyrnas Unedig wedi bod yn ceisio ateb y cwestiwn: "Ydy gweundiroedd yr uwchdiroedd yn storio carbon (yn dda o rhan newid hinsawdd) neu yn rhyddhau carbon (yn wael i newid hinsawdd)? Mae'r canlyniadau yn cael eu defnyddio gan wyddonwyr hinsawdd fel rhan o "Moors for Future Partnerships". Roedd y diwrnod yn rhoi'r cyfle i ddisgyblion feistrolï technegau gwaith maes fel, mesur tymheredd yr aer a thymheredd y pridd, asidedd y pridd a defnyddio rodenni i fesur dyfnder y mawn. Cafwyd record i'n criw ni eleni, sef 4.2m. Amcangyfrifir bod 1mm o fawn yn cael ei fuffio bob blwyddyn, felly rhaid bod y rhan yma dros 4000 o flynyddoedd o oed. Rhaid ystyried bod torri mawn yn ardal yma wedi digwydd yn y gorffennol ac felly mwy na thebyg bod y mawn yma gryn dipyn yn hyn. Bu'r disgyblion hefyd yn cael y profiad o adnabod nifer o rhywogaethau dangosol a defnyddio technegau trawlun:



Fel ysgol rydym wedi gwneud arolwg o'r un man ers 4 blynedd bellach a gwelir peth o'r data yma. Roedd yr ymweliad cyntaf yn ystod wythnos gwyddoniaeth ym mis Mawrth 2013 ond bellach mae'n hymweliadau ni yn ystod yr un cyfnod ym mis Mehefin.

CWIS BYR. Yng nghefndir y llyn cyntaf, mae mynydd Drws y Coed a rhan o Barc y Gader yng nghoedwig Beddgelert. Mae'r disgyblion yn eistedd ar greigiau sydd yn rhannu'r un enw acafon leol. Beth yw'r enw? Atebion i [golygyddol@gwaithmaes.org](mailto:golygyddol@gwaithmaes.org)

Am fanylion am y grant teithio ewch i [www.gwaithmaes.org](http://www.gwaithmaes.org)