

# Llen natur

Bwletin 124 Mehefin 2018

gan gynnwys Y BWRDD NATUR i athrawon

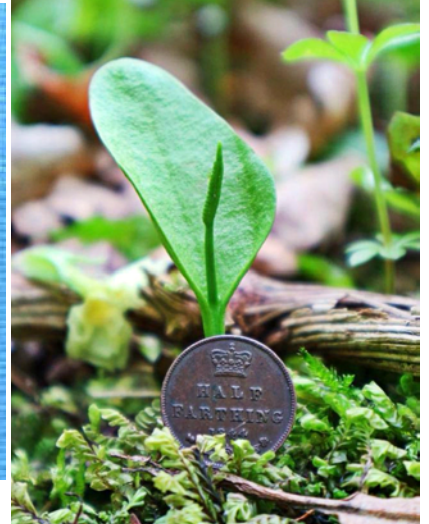


Un o brosiectau Cymdeithas Edward Llwyd

**Blwyddyn dant y llew**  
Llun: Sharon Jones-Williams



Creaduriaid y eich poced



Prydain: dryw a bran goesgoch (Manaw)

'hatling'.... Gwyn Williams



Iwerddon yw'r wlad gyda'r mwyaf o anifeiliaid ar ei darnau arian. Beth mae hynny yn ei ddweud am y Gwyddelod tybed?



Arian Awtralia: cangarw, emiw, platipws a mwy o gangarws

Diolch i John Bundock

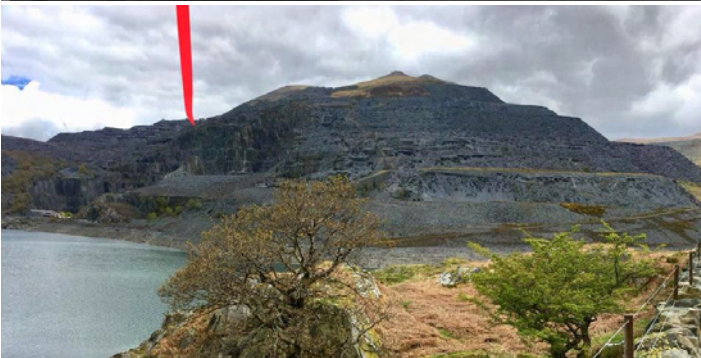
Cyhoeddir Bwletin Llên Natur gan **Gymdeithas Edward Llwyd**

(Rhif Elusen: 1126027)

Mae elfennau o Brosiect Llên Natur ar Facebook a Wicipedia Cysylltwch â ni trwy [lennatur.yahoo.co.uk](http://lennatur.yahoo.co.uk)



## Ceilio Mawr Llanberis



### Ar 27 Ebrill 1895 (gaeaf yr Heth Fawr):

Bethesda: [Sadwrn] "Dull today. Witnessed the blasting of Talcen Mawr in the quarry. Thousands of people present."

Dyddiadur Y Parch. Richard Ll.

#### Headley

Mae'r llun yma [uchaf] acw, efo'r penawd, "A Photographic Map of the Dinorwig Quarry...April 24th 1896. The Day Before the Great Blast." Er bod y dyddiad yn wahanol, sgwn i os oes cysylltiad? Richard Gwyn Neale

Dyma'r hyn sy'n weddill [chwith isaf a chanol (saeth coch)] o Ceiliog Mawr Chwarel Dinorwig [craig diwerth, fel Talcen Mawr Penrhyn?] Dafydd Whiteside Thomas

Rwyf yn rhyw gredu bod lle o'r enw Ceiliog yn Chwarel Diffwys, hefyd, holer hogiau Nantlle os bu un yn Chwareli Penryrorsedd neu yn un o'u chwareli nhw. Steffan ab Owain

### A dyma esboniad daearegol gan Math Williams

Hyd y gwelai (o bellter y llun), anhebyg mai mewnwthiad igneaidd yw'r "ceiliog mawr" ond yn hytrach rhan o'r un cyfres o greigiau gwaddodol a'r llechi; er eu bod yn llai cleiog ac fwy "tywodlyd" ac felly ddim yn hollti mor gywrain. Posib bod y "tywod" yn fân iawn, yn fwy mân nag sy'n bosib gweld â llygad noeth; posib mai nid quartz yn unig yw y "tywod" yma a bod gwaddodion lludw folcanig yn rhan ohono. A pham bod y "ceiliog mawr" yn y fan honno? Wel, mae amrywiaethau yn naturiol ymhob craigiau; ac efallai ar wely'r môr yn y cyfnod y dyddodwyd y llaid, roedd sianel â cherynt cryfach yn y fan honno ac yn cario dyddodion mwy garw i naill ochr y sianel. Ond malu awyr yw hyn i rad-dau - rhaid mynd yno i gael golwg er mwyn cael bod yn sicr!"

## Eog cynnar

Yli eog Glaslyn heddiw!!!! Dechra mis Mai!! Son am ddathlu... Robin Parry



"Dechrau mis Mai!!" - ydi hynny'n gynnar Robin?

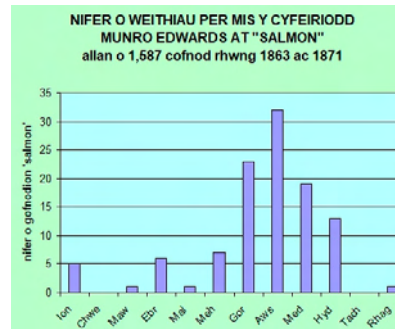
DB

Mae eogiaid y gwanwyn yn petha ddigon prin.. Fy hunan welais i 'rioed un ar ddechra Mai yng Ngogledd

Cymru o'r blaen ond mae'r Glaslyn yn afon sydd yn cynnal stoc o bysgod cynnar. Wrth gwrs, am eu bod yn brin does dim llawer yn eu 'sgota felly prin yw'r sôn. Mynd am rhyw sgowt nawson ni yn dilyn lli nos Fawrth - i'r lle dybia ni efallai bod un i'w gael os oedd ffasiwn beth - a dyma'r canlyniad. Anghyfreithlon eu cadw, wrth gwrs, ac yn ôl i barhau ar ei thaith yr aeth hi. RP

Difyr. Ia, dim ond un cofnod mis Mai sydd gan yr hen Munro Edwards (Dolserau, Dolgellau) - hwnnw yn 1883:

"Met Col Birchall at Tyn y groes, who told me he had seen a salmon higher up in the river..."



Dyma grynoded misol 'byr a budur' o'i gofnodion eog yn ei ddyddiadur (graff):

Rhag 1 (sgwn i be fasa hwn?) Maw 1 ('fry'), Ebr 6 (smolt 1, kelt 2, oedolion 3)

DB

Mae hwn yn awgrymu ei fod wedi dal 3 oedolyn?

Eog aeddfed ym mis Ebrill? - efallai wir; mae cylch yn y pethau yma yn ôl y gwybodus - yn 60egau'r ganrif ddwytha roedd pysgod y gwanwyn yn niferus iawn a llai o bwyslais ar bysgod yr haf/hydref; wedyn mae wedi troi, a diwedd/troad y ganrif llai o bysgod gwanwyn a rhediadau mawr yn yr hydref - hyd at rhyw bum mlynedd yn ôl ond mae petha wedi newid yn eitha sydyn - pysgod ar ôl yr haf yn anghyffredin 2016/2017- efallai eu bod i gyd ar ddarfod neu tueddiad yn ôl at rhedeg yn gynt - yn sicr yng Nghymru a'r Alban 2017 roedd mwy o bysgod cynnar nag y disgwylyd a dim pysgod hwyr. Neu bod yr hen Munro yn camgymeryd neu mynnu bod y "kelts" yn bysgod cyfreithlon...

RP

Be 'di 'kelt' eto Robin?

DB

Eog sydd wedi claddu (yn y gaeaf) ac yn dal yn yr afon yn y gwanwyn, yn arian ei liw eto ond yn denau ac yn bysgodyn "afan" yng ngolwg y gyfraith. Tybiwn bod lot o ymwelwyr i ogledd Cymru wedi bwyta kelt wedi talu am "local salmon" dros y blynyddoedd!

RP

Mae gan Edwards 6 chofnod (allan o 1,587 rhwng 1863 ac 1871) sy'n cynnwys y term KELT: Ionawr 1, Mawrth 1 ac Ebrill 4

DB

Dibynnu ar y cyd-destun wrth gwrs ond dechra'r flwyddyn pob un.

RP



## Tortrics afalau brown golau



Ar y ffenestr heno 29 Ebrill yn Waunfawr. Cynta'r flwyddyn i mi: tortrics afalau brown golau (*Epiphyas posvittana*).

Gwyfyn bach "micro" cyffredin iawn bron trwy'r flwyddyn erbyn hyn, ac yn dal i ymledu. Cyrhaeddodd Prydain yng Nghernyw o Awstralia yn wreiddiol yn 1936. Effeithir yn ddrwg ar ei boblogaeth gan aeafau oer, felly fydd yn ddi-ddorol gweld yr effaith eleni. Mae patrwm ei adenydd

yn amrywio (dau brif patrwm) ac nid hwn ond y llall yw'r mwyaf cyffredin yn ein gardd ni. Mae ei fwyd yn eang iawn, ac nid yw i'w weld yn achosi problemau wrth gynyddu (fel mae llawer o fewnfudwyr newydd yn gallu gwneud).

## Gylfin braff - ar gynydd ynteu ar garlam?



**Y GYLFIN BRAFF** brin mewn gardd yn ardal Dolgellau. Pawb ar Facebook wedi gwirioni.

"Wedi treulio oria yn edrych am y tacla bach yma, mae 4 yn ymweld a gardd Mam yn ddyddiol!! *Hawfinch* - ai pendew yw'r enw cymraeg??"

## Pwy sy' angen camera pan....?



Fy ymdrech i wneud llun o dderyn du. Atgoffa fi o gystadleuaeth i blant yn Y Cymro amser maith yn ôl, i wneud llun o ddyn du yn bwyta pwdin reis mewn pwll glo. Nid yn PC iawn.

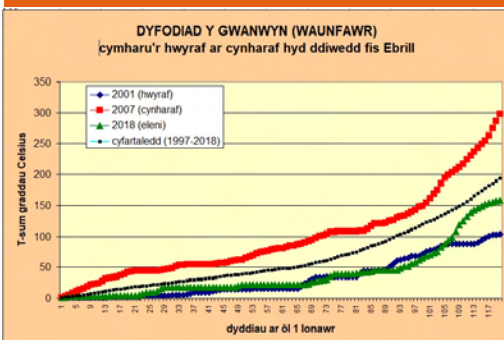
Wyn Thomas

## Copyn meithrinwe



Hwn yn fy llestr mesur y glaw bore yma. Mae'n edrych digon tebyg (yn y beibl copynnod) i *Pisaura mirabilis* (nursery web spider yn y 'fain'). Cynigon am enw Cymraeg? **COPYN MEITHRINWE** efallai! Cadarnhawyd gan yr arbenigwr Richard Gallon

## Dyfodiad y gwanwyn (at ddiwedd Ebrill)



Dyma'r olaf ond un o'r gyfres siartiau T-sum am eleni. A chymryd y gwanwyn at ddiwedd Ebrill, yr hwyraf bellach yw 2001 (2010 at mis Mawrth: yn amlwg roedd gaeaf caled y flwyddyn honno wedi troi'n garedicach wedyn). Mewn modd tebyg mae gwanwyn 2007 wedi disodli 1998 fel y gwanwyn cynharaf (gweler Bwletin Mai 2018, tud. 3). Mae'r mis Mai gweddol gynnes eleni wedi achub y gwanwyn rhag cystadlu gyda'r oeraf ers dechrau'r gyfres yn 1995.

Diolch i Huw Jones ein meteorolegydd am drin a rhannu ei holl ddata.



## Enwau (poleit!) ar y llwynog

**Wnaethoch chi erioed ystyried faint o enwau gwahanol sydd 'na yn y Gymraeg am y Saesneg fox (neu'r**



*Vulpes vulpes* yn Lladin)? Heb amheuaeth, yr enwau mwyaf cyffredin yw **cadno** yn y De, a **llwynog** yn y Gogledd, ac mewn gwirionedd mae'r ffin rhwng y

defnydd ohonynt yn annelwig gyda'r ddau enw'n cael eu defnyddio blith draphlith yn y Canolbarth.

### cadno:

Mae'n bosibl mai'r enw personol Cadno (o'r elfennau cad 'brwydr' a gno 'amlwg, enwog') wedi datblygu'n enw cyffredin sydd yma.

### llwynog:

Gall llwynog fod yn tarddu o'r elfen llwyn a'r terfyniad ansoddeiriol -og; nid llwyn yn yr ystyr gyffredin o 'dyfiant deiliog', serch hynny, ond mewn ystyr drosiadol am 'dyfiant trwchus'. Dyma gyfeiriad felly at un o nodweddion amlycaf yr anifail sef ei gynffon flewog.

### llostog:

Cynffon nodedig y llwynog sydd wrth wraidd yr enw hwn hefyd. Cyfuniad sydd yma o llost 'cynffon' ac -og, yn golygu 'un cynffonnog'.

### pryf coch:

Un arall o nodweddion y llwynog, sef ei gôt goch, yw sail yr enw pryf coch. Nid pryf yn golygu 'trychfil' wrth gwrs, ond yn hytrach 'anifail gwyllt a gaiff ei hela' neu 'fermin'. (Efallai y bydd y termau pryf llwyd neu bryf penfrith yn gyfarwydd i rai ohonoch am 'fochyn daear'.)

### madog, madws, madyn:

Tebyg bod y termau hyn yn llai cyfarwydd, ond mae posibilrwydd eu bod ill tri yn enwau personol a gafodd eu trosglwyddo i'r anifail. Canodd Rhys Goch Eryri awdl ddychan i Fadyn llwynogyn, y ci fflamliw, yn y bymthegfed ganrif.

### gwyddgi:

Caiff gwyddgi, o'r elfennau gwydd 'gwyllt' a ci, ei ddefnyddio nid yn unig am llwynog, ond hefyd am gi gwyllt neu flaid.

### ffocsas:

Benthyciad yw ffocsas 'llwynogod' o'r Hen Saesneg foxas. Daw'r unig dystiolaeth o'i fodolaeth o Ganu Taliesin yn y bedwaredd ganrif ar ddeg.

### llewyrn:

Er bod peth ansicrwydd ynghylch y gair hwn, gall fod yntau'n golygu 'llwynogod'. Mae'n gytras â'r Llydaweg louarn sef y gair cyffredin am llwynog. Daw'r enghraifft gynharaf o llewyrn o Lyfr Llandaf yn y ddeuddegfed ganrif, ond mae wedi hen ddiflannu o'r iaith erbyn heddiw. Mae posibilrwydd mai ffurf ar y gair hwn a welir yn yr enw lle Llywernog i'r dwyrain o Aberystwyth.

Felly dyma i chi ddeg o eiriau neu dermau Cymraeg gwahanol a ddefnyddiwyd am un anifail, a hynny mewn gwahanol ardaloedd, ar wahanol gyfnodau, ac mewn gwahanol gyweiriau. Os gwyddoch chi am ragor, cofiwch roi gwybod i ni yng Ngeiriadur Prifysgol Cymru.



## MEDDYGINIAETHAU GWERIN CYMRU:

Diwrnod yn nghwmni Ann Elizabeth Williams, awdur y gyfrol ddiweddar hon am ei gwaith ymchwil dros flynyddoedd ar y testun i Amgueddfa Werin Cymru, San Ffagan.

Dydd Sadwrn 7 Gorffennaf 2018 am 11:00 o'r gloch.

Bydd y Llydawr Dominig Kervegant (ieithydd) a'r naturiaethwr Bethan Wyn Jones yn ymuno i helaethu ar y sgysio.

Cynhelir y diwrnod yng nghartref a chynefin Ann a Howard, yn ardal Clynnog Fawr.

Cyfyngir ar y niferoedd felly archebwch eich lle rwan i dderbyn manylion pellach a chyfarwyddiadau i'r man cyfarfod. Cy-sylltwch trwy [llennatur@yahoo.co.uk](mailto:llennatur@yahoo.co.uk). Rhad ac am ddim.

Dylid dod â welingtons a brechdan. Diwrnod hamddenol gyda chroeso i bawb, ac yn arbennig i ddysgwyr.

## Y brithegion perlog dyrys

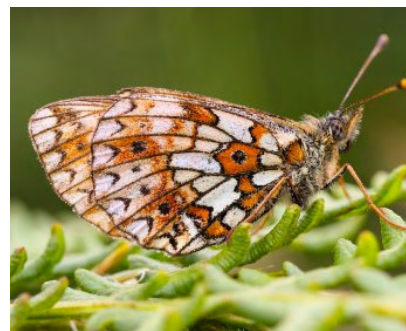


**Y FRITHEG BERLOG FACH:** y mwyaf cyffredin o'r ddau a'r mwyaf cyffredin o'r perlogion i gyd.

Rhes y Cae, Mehefin 1995

**Y FRITHEG BERLOG:** prinhaus, a chonsyrn mawr amdano.

Mae Craig Adwy Wynt (lle tynnwyd hwn) yn nodedig am y fritheg berlog yn ôl y cadwriaethwyr gloynnod byw.



Y fritheg berlog gyffredin (**tan adain**). Dyma'r ffordd hawsaf i'w gwahaniaethu. Beth am lun tan adain o'r llall i wneud dau bar?

25 Mehefin 1995  
Rhes y Cae

Lluniau gan Alun Williams



## Llinell amser ymfudiad mentyll 2009



**Casglwyd cofnodion llawn iawn o fewnfudiad rhyfeddol y mentyll tramor yng ngwanwyn 2009.** Dyma grynodedb gronolegol, o'r **ffynonellau gwreiddiol** (ar Facebook a gwefan Llên Natur):

Chwefror: chwilerod y mentyll yn deor ym Moroco ar ôl glaw anarferol a ffyniant eu bwyd

15 Mai: **Miliynau yn hedfan ar ffrynt 100Km.** - miloedd yn cael eu lladd gan geir.

21 Mai: cyrraedd **Portland Bill, Dorset.**

25 Mai: Cael eu gweld wrth droed yr Wyddfa

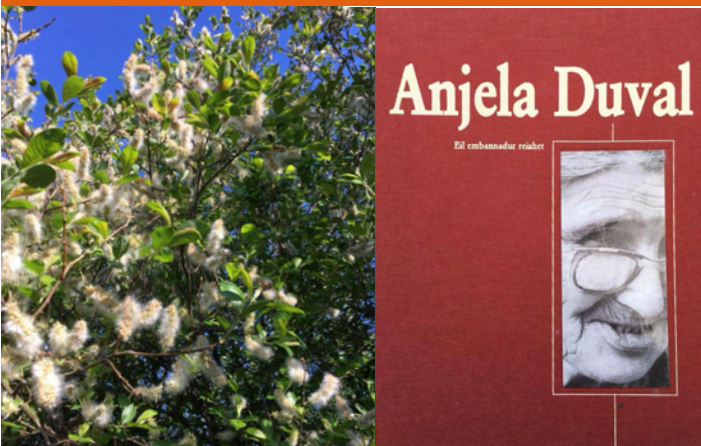
29 Mai: Elfyn Lewis yn cofnodi amcangyfrif o 5000 yn mynd heibio Hafod Garegog, Porthmadog, mewn 9 awr... yn hedfan... tua'r de(!).

4 Mehefin: Tynnwyd y llun uchod gan Rhys Jones ar Uwchmynydd, Aberdaron.

Arfon Jones, Bethel, yn llwyddo i fridio rhai

Unigolion yn cael gweld trwy weddill yr haf

## Hadau'r helyg - Mai 'ta Mehefin



**Yr helyg yn hadu (ac yn dechrau chwythu ar yr awel)** - llun 19 Mai uchod Caernarfon. Mae'r bardd Llydewig Anjela Duval yn cyfeirio\* at rhain a'u hysgafder hyfryd fel POK MEZHEVEN - "cusan Mehefin". a hefyd ERC'H MEZHEVEN "eira Mehefin"\*\*. Pam Mehefin? - mae hyn yn nodweddiadol, yma o leiaf, o ail hanner mis Mai. Ydi'r helyg yn gwneud rhywbeth gwahanol yn Llydaw tybed?

\*Bisigou Haleb (sgwennwyd 29 Mehefin 1963 - blwyddyn hwyr efallai) \*\*ysgrifennwyd 14 Gorffennaf 1963.

## Be'di hwn...?

**Tybed fydd y lindys yma yn tyfu i fyny i fod yn Unicorn (Unicorn).** Welais i erioed un tebyg o'r blaen ar y llwybr tros y ffordd a chastell Conwy. Medi y flwyddyn diwetha.

Margaret Roberts



Dyma'i lun yn y beibl lindys (chwith). Dangos mai'r bachyn main 'unicorn' ar un pen, a'r tin fel talcen ar y

pen arall oedd y nodweddion pwysig - nid y lliw. Mae'n debyg y bydd y lliwiau eraill yn datblygu fel mae o'n bwrw ei groen i'r 'instar' nesaf. Beth oedd o? **GWALCHWYFYN Y PISWYDD**

## Torri coed pys i ardd yr ysgol



**Codais hwn yn ddiweddar o Lyfr Log Ysgol Waunfawr (British School) yn Archifdy Gwynedd, Caernarfon, dyddiedig 22 Mawrth 1933:**

*"Mr Williams took the Senior Boys to Pontbren Gwredog to cut pea sticks"*

(Fedruch chi ddychmygu dosbarth o blant yn mynd allan heddiw i dorri coed pys (ar gyfer gardd yr ysgol mae'n siwr)? Roedd hi bellter o 2-3 milltir o gerdded o'r ysgol i'r Bontbren.

Mi es heibio Pontbren Gwredog ("Bompran" neu "Bomps") oedd hi i ni blant yn y 50au) ar fy meic ar y ffordd adref o'r archifdy ac mi gofiais am y cofnod a godais gynna - a dyma nhw (llun uchod), o dan Bryn Argoed ac ar dir Plas Glanrafon, y feri coed pys efallai, yn dal yno!



## Be wnewch chi o hwn?



**Tros y ffordd i archfarchnad Asda yn Llangefni.** Dy-ma'n union be welais ar fy llw, o'n i ddim yn coelio, y wraig a finna` yn ei wyllo.

Derec Owen

Ar ôl y sylwadau gwamal, o ddfifri, hwyrach fod y llun yma yn dangos mor hawdd mae'r creaduriaid yma yn cael eu twyllo i fwyta pethau sy'n drwg iddyn nhw (cyf. plastigion)

## Newyddion o'r Alban (gan Dochie Mac)



### Meddai Dochie (gweithiwr maes gyda SNH):

*This mature oak tree that is now, May the 19th, coming into leaf, has grown in a woodland scrub [saeth coch] along a raised beach above the sea shore of Lochcaolisport, Argyll and Bute. Growing and spreading its limbs, it has only grown as high as the canopy of the surrounding scrub, resulting in having a stem 6ft in diameter and no more than 8ft high.*

## Ysgol yn dathlu hen enwau caeau ar ei safle

Mae Ysgol (newydd) Awel y Mynydd, Cyffordd Llandudno, wedi defnyddio enwau yn ymwneud â'r amgylchfyd ar y dosbarthiadau megis adar, anifeiliaid a choed. Yn garedig iawn, mae Wil Roberts o Ddeganwy wedi cyflwyno rhyw ugain o luniau diddorol wedi eu fframio, am fyd natur yn bennaf, i'r ysgol. Gan bod yr ysgol wedi ei hadeiladu ar dir oedd ar un amser yn rhan o Fferm Hendre Wen, ac enwau'r caeau wedi eu nodi ar fap, mae cael llun o'r caeau wedi eu henwi yn adnawdd pwysig. Yn y llun gwelir Ann Lewis yn derbyn y llun ar ran yr ysgol oddi wrth Wil Roberts.







@ebol

# Adar yr Ardd

## Garden Birds



**Robin Goch**  
Robin  
*Erithacus Rubecula*



**Titw Mawr**  
Great Tit  
*Parus Major*



**Nico**  
Goldfinch  
*Carduelis Carduelis*

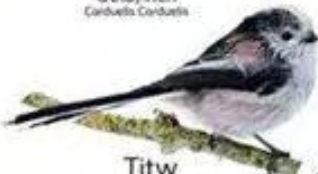


**Titw Tomos Las**  
Blue Tit  
*Cyanistes Caeruleus*

**Aderyn y To**  
House Sparrow  
*Passer Domesticus*



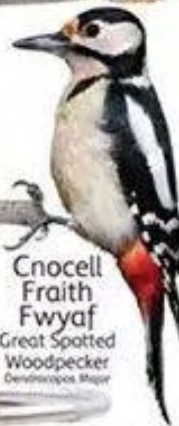
**Dryw Wren**  
*Troglodytes Troglodytes*



**Titw Cynffon-hir**  
Long-tailed tit  
*Aegithalos Caerulescens*



**Titw Penddu**  
Coal Tit  
*Parus ater*



**Cnocell Fraith Fwyaf**  
Great Spotted Woodpecker  
*Dendrocopos Major*



**Ysguthan**  
Woodpigeon  
*Columba palumbus*



**Drudwy**  
Starling  
*Sturnus Vulgaris*



**Bronfraith**  
Song Thrush  
*Turdus Philomelos*



**Delor y Cnau**  
Nuthatch  
*Sitta Europaea*



**Jac-do**  
Jackdaw  
*Corvus Monedula*

**Ji-binc**  
Chaffinch  
*Fringilla Coelebs*



**Coch y Berllan**  
Bullfinch  
*Pyrrhula Pyrrhula*

**Llinos Werdd**  
Siskin  
*Carduelis Spinus*



**Llwyd y Berth**  
Dunnock  
*Prunella Modiolus*



**Dryw Eurben**  
Goldcrest  
*Regulus Regulus*



**Aderyn Du**  
Blackbird  
*Turdus Merula*



**Pioden**  
Magpie  
*Pica Pica*



**Siglen Lwyd**  
Grey Wagtail  
*Motacilla Cinerea*

The contents of this book are available in other languages. Contact: 01492 531111 or visit [www.larsen.co.uk](http://www.larsen.co.uk)  
 (Larsen Publishing Ltd, Larnach, Ayr, PO Box 471, YO11 1AA)



9 781909 666931

Dymuniad gan Elin Meirion Edwards a Gŵr Saunders Jones. Sylweddau gan Gari Jones.  
 © Ebol Cyfngedig 2014. Cyhoeddiad gan Ebol Cyfngedig, Aberystwyth, Ceredigion, SY24 5AQ.  
 Mae'n eiddoedd yr eiddoedd cyhoeddus amodol amodol Cynrychiolwr Llywodraeth Cymru.  
[www.ebol.com](http://www.ebol.com)



Dilynwch a chyfranwch i Cymuned Llên Natur ar Facebook