



Y Llwybr Llaethog dros Trawsfynydd? gyda Mawrth  
yn isel ar y chwith. Bryn y Gofeb, Trawsfynydd  
03/09/18

Keith O'Brien

## Siantrelau da... a dim cystal!



Nid wyf yn bwriadu blasu'r siantrel ffug (gweler sylwadau)...

- [1] Siantrel, *Canthrellus cibarius*, Chanterelle
- [2] Siantrel ffug, *Hygrophorosis aurantica*, False chanterelle

Cyffiniau Capel Curig, 25 Awst 2018.

Pwt yn Wikipedia am y siantrel ffug (rhifau yn cyfeirio at ffynonellau yn Wiki:

### Edibility

The false chanterelle has been described as edible (though not tasty) by some experts,[25][32][52] but other authors report it as potentially poisonous.[46][53] Indeed, Fries described it as *venenatus*, meaning "poisonous", in 1821.[6] David Arora speculates that the confusion about edibility may be a result of misidentification with the similar-looking but definitely poisonous *Omphalotus* species.[25] However, extracts made from Nigerian collections were mildly toxic to mice.[49] Some people experience gastrointestinal symptoms after eating the mushroom, possibly due to its high levels of the sugar alcohol arabitol.[54] It was eaten, though not especially highly regarded, by the Zapotec people of Ixtlán de Juárez in Oaxaca.[55] The Tepehuán people of northwestern Mexico also occasionally eat the mushroom, which they refer to in their native language as *guin'xacan* ("delightful") or *kia's gio* ("iguana lard"); there, it is commonly prepared by roasting over charcoal, or boiling and garnishing with cheese.[56]

Dyma bwt ar **wefan Ffrangeg arbennig o dda** yn dweud rhywbeth tebyg am y siantrel ffug DK

## Pry siffrwd dolennog



*Palopectera muliebris*

Y pryfyn bach hyfryd yr olwg hwn yn y gegin y pnawn 'ma (22 Medi) yn Waunfawr. Roedd yn rhyw hwylio'n llyfn ar hyd wyneb bwrdd y gegin cyn aros, cael tynnu ei lun, a chodi i'r awyr drachefn a throelli fel pryfyn ffrwythau.

Un o deulu'r Pryfed adain patrymog (*picture winged flies*)

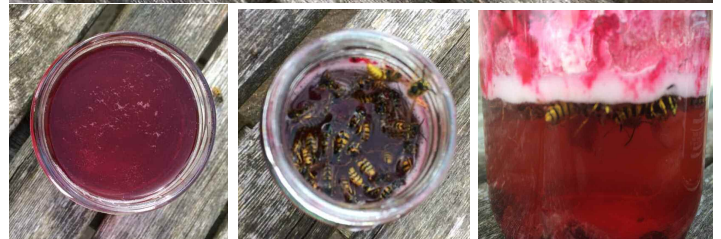
## Llus y geifr a creiglus



Peth da am law ydi fy mod yn edrych i lawr mwyl! O Moel Penamnen i Manod Mawr heddiw. 25/08/18 Llus coch neu Llus y Geifr, *Vaccinium vitis-idaea*. Creiglus y Mynydd *Empetrum nigrum*. Diwrnod gwych.

Keith Jones

## Arbrawf y gwenyn meirch



Mae ganddom ni bla o wenynd meirch acw - felly dyma arbrawf:

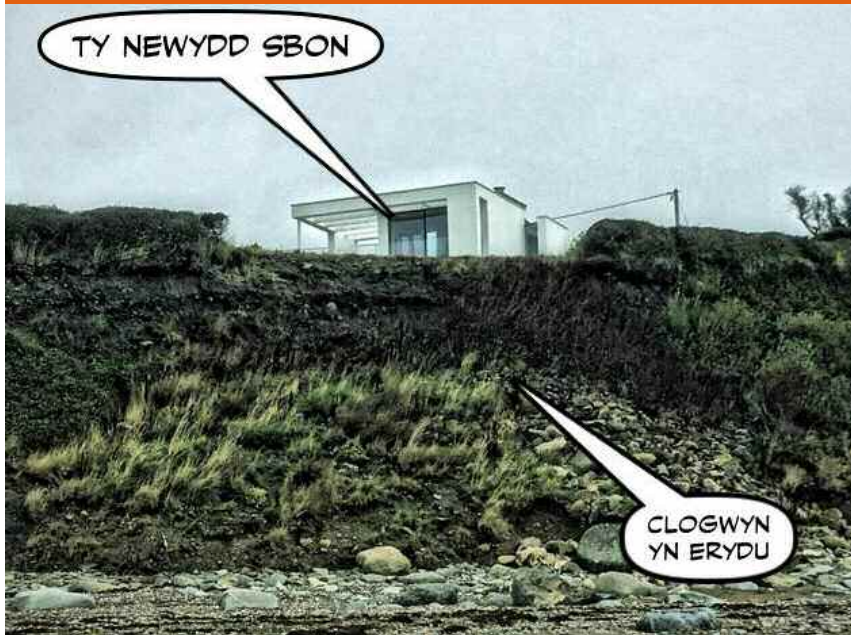
- 1 pot jam efo dŵr a jam
- 2 pot jam efo jam a lygr *Stella*
- 3 pot hanner maint efo jam a lygr *Peroni*

Eu gadael am hanner awr - y canlyniad pot jam 2 a 3 sydd gyda'r mwya o wenynd ac yn arbennig un *Stella*!!!!

Pryderi Thomas

Felly be'di'r casgliad o'r arbrawf Pryderi (a paid a deud bod y gwenynd meirch wedi bod yn gwyllo gormod o hysbysebion *Stella*!!)

## Y ty ar y tywod: be'di gêm yr Awdurdod Cynllunio?



Sian Rees

Dyma ddiddorol - **ty crand newydd ei godi ar ochr clogwyn o glog-glai ger Cricieth.**

Tybed faint o flynyddoedd gymerith y mor i erydu hwn i Gantre'r Gwaelod?

Iwan Gwyn Williams

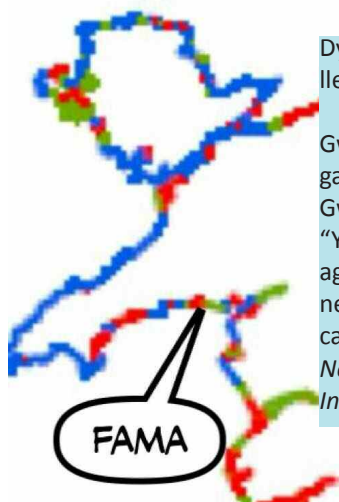
Mi fu'r ty yma ar **Grand Designs Ch4**. Ac mi fu tirlithriad yn ystod y ffilmio!! Hefyd, roedd cyfweiliad efo swyddog cynllunio o'r Cyngor, yn nodi "We can not recommend building on this site"!! Mwy o bres na sens

Catrin Meirion

Dylsa bod yr awdurdod cynllunio wedi gwrthod hwn ar sail cynaladwyaeth gan na fydd hir oes iddo

Iwan Gwyn Williams

"A adeiladwyd o ar safle Fferm Cefn Castell? Mae'r tir wedi erydu lathenni lawer ers pan oeddwn i'n byw yng Nghricieth ddiwedd y pumdegau. Lle twp i godi tŷ - er mor odidog yr olygfa. A thŷ mor anghydnaws â'i amgylchedd hefyd." Ia, Cefn Castell (IGW).



Dyma statws SMP lleoliad y ty.

Gwelais **ddogfen** gan Gyngor Gwynedd yn rhoi "Y Dryll" sydd yn agos iawn at y ty newydd yn y categori "NAI" - No Active Intervention

Mewn cyfweiliad ar y teledu dywedodd y perchennog ei fod wedi cael 'sicrwydd' gan arbenigwr, dylia cael tua 60 mlynedd cyn i'r tŷ lithro lawr i'r traeth, ac erbyn hynny ni fasai ar dir byw i orfod poeni.

Emlyn Tudor

Roedd yna hen dŷ yna'n barod, sef bwthyn Cefn Castell. Felly roedd yno gynsail i gael anhedd yma, a dwi'n meddwl fod y tŷ newydd ychydig yn ôl o'r diibyn na'r un blaenorol. Y pechod mwyaf oedd fod yr hen dŷ wedi cael ei golli.

Richard Gwyn Neale

Sgini ddim cydymdeimlad efo'r person sydd bia'r ty - ond druan o unrhyw berthnasau sy'n mynd i etifeddu pentwr o frics ar y traeth. Dyma enghraifft o be mae Saeson yn eu alw yn "SKI ing" - h.y. "Spending Kids' Inheritance" = SKI.

Iwan Gwyn Williams

Dylai fod cofnodion pwyllgor cynllunio'r ardal yn ddadlennol.

Iolo Ap Gwynn

Be'di gêm yr **Awdurdod Cynllunio** tybed. Ydyn nhw'n cymryd unrhyw sylw o gwbl o argymhellion awdurdodau eraill am beidio caniatáu adeiladu mewn lleoedd twp?! Dyma holi Cyfoeth Naturiol Cymru. Dyma'r ateb gawsom:

"Yes an interesting photo. As you point out the fact it is a 'refurbishment' is probably key in that a 'new' property would have to meet more hoops. While for housing and other sensitive development in relation to high risk flooding areas the TAN 15 guidance should result in development being excluded (rejected) - although there have been exceptions, but it is not the same for coastal erosion in that the TAN 14 planning guidance <https://gov.wales/topics/planning/policy/tans/tan14/?lang=en> is rather dated, but nevertheless planners should consider the relevant Shoreline Management Plan and whether the section of coast is Hold the line (defend), Managed retreat, non-intervention or advance the line - see: <https://naturalresources.wales/.../shoreline.../...>

## Haf hirfelyn tesog 2018

**Dyma grynodeb HJ (meteorolegydd Llên Natur, Waunfawr):**

"A brief resume of Summer 2018 sent by me to COL with my monthly weather report.

Summer (JJA): Wonderful weather in June & July made this summer memorable for its dryness, sunniness and warmth. August was the spoiler. Rainfall wise this was the driest summer in my Waunfawr record (since 1994), beating 1995 by 24mm (1995= 175mm, 2018=151mm). However, 1995 was the sunniest because of the brilliant August that year (1995= 692hrs, 2018= 629hrs)

An interesting feature of Summer 2018 was the preponderance of cool nights, leading to an above average daily range of temperature. This made the hot days more bearable as the nights cooled rapidly."

**Rhannwch eich profiadau o wanwyn oer a haf poeth 2018**

## Siobyn fan hyn - siobyn fan draw!

### Hwn [llun mawr] ar ddail mefus dros y penwythnos.

Deall mai 'vapourer moth' ydyw. Digon di-sylw fel oedolyn, ond am ddiddorol fel lindys! Llangristiolus, Ynys Môn.

Sioned Williams

siobyn eg siobynnau, *Orygia antiqua*, Vapourer

Dyma rai eraill a gafwyd dros y blynyddoedd:

Lindys gwifyn y Siobyn, *Orygia antiqua*, Vapourer moth ger Llanmadog, Penrhyn Gwyr 9/9/2006

Ieuan Roberts

Caterpillar y Siobyn rwyf yn siwr ydyw hwn. Os gŵyr rhywun yn well wel gadewch i ni wybod. Ei ddarganfod wrth hel mwyar duon (rhai da hefyd!) ar ffordd Golan SH533 416 (ddigon agos).

Arfona Jones

A dyma gofnod o dros ganrif yn ôl yn Llundain:

Llundain Gorffennaf 1914: *Vapourer moth in the London parks: many trees in the London parks are now partly stripped of their leaves by the caterpillars of the vapourer moth. Planes and other large trees are chiefly attacked at the ends of the sprays while young hawthorns and birches and smaller bushes are in some cases more brown and green. These ravages are not uncommon in London in hot, dry summers, and form a striking testimony to the value of the work done by insect eating birds in country districts...* [absenoldeb adar yn y ddinas gafodd y bai am y pla] Times Digital Archive 23 Gorff 1914 The Times Thursday July 23rd 1914

Ewch i [Fwletin Hydref 2015](#) am hanes y gwyfyn hwn ar Gaer Caradoc (Amwythig) dros 50 mlynedd yn ôl.

## Fedrith rhiwyn ddweud wrthyf beth ydi'r moth yma?

**Achosodd y gwyfyn hwn ddiypyn o benbleth i ddechrau** (nes gweld arwyddocad y smotyn bach gwyn ar ganol y corff). Mae o wedi ei dreulio'n garpio i gyd (yn union fel petai o newydd gyrraedd o daith dramor (!!)). Meddai Valerie Jones: "Cefais hyd iddo canol bore ddoe 29/08/2018 yn yr ardd yn Penmynydd, Llanfwrog, Caergybi"

Valerie Jones

Dyma (chwith bach) un arall (ym mlodau ei ddyddiau!) o Gaerfyrddin gan Paul Burke 2009.

Meddai John Harold: cytunaf - mae'n edrych fel *convolvuli* ar ol noson fawr! (Ychwanegodd Valerie: "Wnes edrych ar y wefan a meddwl mae

'Convulsive' Hawk moth oedd?")!!! VJ

Medi 1917: This moth is exceedingly irregular in its appearance, and is undoubtedly an immigrant, so that all records are of interest"

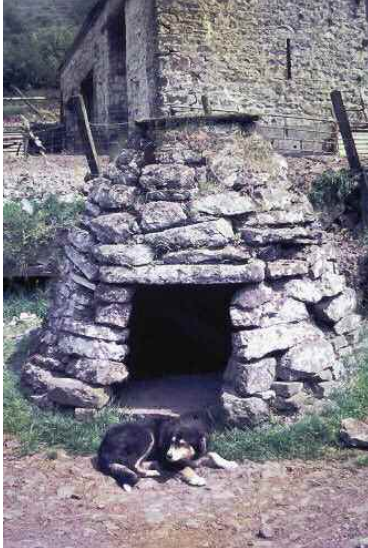
Thomas Coward

Cliciwch [yma](#) am ei hanes ym Mwletin 57 ac [yma](#) am fideo bach hyfryd o un arall eleni yn cael ei 'hambygio' gan Wini yr ast fach!

**Cofiwch glicio ar y dolenni coch i gael mwy o wybodaeth**

## Corbelwaith yng Nghymru

Dyma gopi o hen sleid gan Duncan Brown gyda'r capswn "PIG or GOOSE COT Blaencar, BRECON".



Mae'n rhaid bod yr adeilad hwn wedi ei godi at ddiben pwrpasol iawn yn wreiddiol. Mae'n dangos gwaith corbelu cywrain iawn. Yn amlwg mai cwt i'r ci oedd o yn 1975. Croesewir unrhyw wybodaeth pellach.

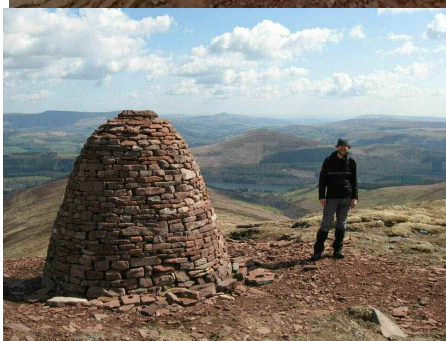
Duncan Brown

Os edrychir yn "The Historical Farm Buildings of Wales", gan Eurwyn Wiliam (1986), mae 'na ddiagram o'r union adeilad bach hwn ac un chydig mwy na fo ar fuarth fferm Blaen-car, Glyntawe, Sir Frycheiniog (tud. 28). Pwrpas hwn oedd cwt gwyddau, ac un mwy (fel a welir yn Sain Ffagan) oedd cwt mochyn.

Mae cytiau o'r fath i'w gweld drwy dde Cymru lle ceir cerrig adeiladu hylaw a gweddol hawdd eu trin, e.e. blociau gwastad o dywodfaen coch ayyb fel a welir yma. Go brin y byddai'n bosib codi dim byd mor gywrain a chadarn a hwn o gerrig bob siap gwenithfaen Eryri! Un rheswm dros gwt mochyn crwn, meddai Eurwyn Wiliam (tud.27) ydi bod mochyn yn greadur go ddiistriol ac mae'n syniad da codi adeilad heb gorneli (h.y. os mai o gerrig heb sment ydi o) am na chaiff Mr Soch le i wthio'i hen swch i chwalu'r adeiladwaith! Go brin bod y gwyddau mor ddiistriol ond mae codi cwt bychan crwn wedi ei gorbeldu yn weddol hawdd efo'r math hyn o gerrig ac yn osgoi gorfod rhoi to gwastad ar ei ben o. (Difyr gweld bod y cwt gwydda wedi cael tenant newydd erbyn hyn.

Twm Elias

Dyma enghreifftiau eraill o waith corbelu (nid pob un sydd o'r de chwaith gyda llaw)



Carn Pica ar ochr Moel Rhydd. Pam?

Keith Jones

Dyma lun (chwith) dynodd Martin Coleman ychydig fisoedd ynghynt ar ddiwrnod gwell.



"Llun o lun o adeilad ar yr ochrau uwchben Plas y Coed Betws Garmon. Fe'i gelwir yn Gell Garmon yn lleol. A yw'n enghraifft prin yn y gogledd o do wedi ei gorbeldu. Angen mwy o gynnal a chadw!

Llun: Gwilym

Morris

Mae'r adeilad wedi ei orchuddio gan goed duon erbyn hyn ac yn amlwg dim gofal na pharch at yr adeilad hynafol pan y'u



Pwy sy'n gwybod beth yw hanes rhain?

Cytiau Gwyddelod? gofynnodd Einir Young. Mae Keith Jones wedi darllen ei fod ar ffurf cwch gwenyn. Mi gafodd ei adeiladu yn 2006

Cyhoeddir Bwletin Llên Natur gan **Gymdeithas Edward Llwyd** (Rhif Elusen: 1126027)

Mae elfennau o Brosiect Llên Natur ar Facebook a Wicipedia

## Hen wyliau'r Cyhydros



Lleud coch, 3.30 y bore Medi 28 2015  
Cyfrannwyd y llun gan Alun Williams

### Mis diwethaf cawsom "wyliau'r" Cyhydros. Beth yw'r Cyhydros a beth oedd y gwyliau hyn?

Os mai **seryddwr** ydych chi, mi wnaiff "cyhydros" y tro yn iawn.

Dyma'r gwahanol ddyddiau o Fedi wedi ei ganoli ar 25 Medi +/- 6 niwrnod yw'r cyhydros. Dyma pryd y mae dydd a nos yn gyfartal ~12 awr a'r haul union gyferbyn a'r cyhydedd.

Os mai **Eglwyswr** ydych chi, efallai bydd well gennych alw'r wyl yn **Gwyl Fathew**, gwyl sydd wedi ei safoni i 21 Medi.

**Gwyl y Grôg** fyddai'r wyl i'r hen **amaethwyr**. Dyma pam:

Mae'r stori yn dechrau gyda **Lleud y Naw Nos Olau**. Yn arwain at y cyhydros bydd y lleud yn codi cyn neu o gwmpas machlud yr haul a hynny am tua 9 niwrnod (chwech yn y de, - dim traddodiad yn Llydaw, efallai dim effaith yno?) cyn cyrraedd ei anterth ar y cyhydros. Po

belled yr eler i'r gogledd po hwyaf y golau). Yn ei anterth dyma'r **Lleud Fedi** (*Harvest Moon* yn Saesneg) sef y lleud llawn cyntaf ar ôl y cyhydros.

Erbyn canol mis Medi yn aml bu'n bensét ar y ffermwyr i fedi eu cynhaeaf yd. Dychmygwn y fendith y teimlwyd o gael awr neu fwy yn ychwanegol o olau "dydd" yn y cyfnod hwn i orffen y gwaith gyda lleud llawn(-ish!) yn codi o gwmpas y machlud. Does dim rhyfedd fod yr Eglwys wedi bachu ar y "wyrth" hon a'i sancteiddio yn y Calendr Diwinyddol fel Gwyl Fathew. Bu'n arfer i lawer ddathlu'r Naw Nos Olau trwy ddringo'r Wyddfa yng ngolau'r lloer (cofio pererindod plant Ysgol Caernarfon yn y 60au a Chlwb Mynydda Cymru yn dal i wneud heddiw). Felly, ar ôl cael y fendith o 'ddyddiau' estynedig dros gyfnod y cynhaeaf i gael yr yd i fewn, dyma'r amser yn dod o'r diwedd i grogi'r pladuriau (dyna "Wyl Grog") a "boddi'r cynhaeaf" mewn rhialtwch meddwol. Yr adeg hon byddai'r tywydd yn troi yn fwy ansefydlog ac fe geir "Sgrympiau Gwyl Grôg" - cawodydd sydyn, neu stormydd hydref.

Ond os mai eich enw yw **Iolo Morgannwg** mae'n bur debyg y byddwch yn anwybyddu'r labeli hyn i gyd a mynd yn ôl i rhyw oes Baganaid dychmygol. Enw Iolo ar y cyhydros hwn oedd **Alban Elfed**, un o bedwar gwyl "baganaid" i ddathlu cyhydros yr hydref, cyhydros y gwanwyn, heuldro'r gaeaf a heuldro'r haf. Boi digon od oedd Iolo!

## Mwy am y Sgrympiau (gan Twm Elias)



**Mae nhw'n galw glawogydd trwm yr adeg hon o'r flwyddyn yn Sgrympiau Gwyl Grog ac mae nhw'n cyd-fynd efo stormydd y cyhydros.** Heddiw, Medi'r 20fed, ac yn agos iawn i'r cyfryw gyhydros, wrth fynd am dro at Lyn Dulyn tua 1.30pm p'nawn 'ma, mi oedd yn bwrw'n drwm. Roedd gen i gôt wrth lwc.....

Dim gwynt, ddim fel yn ystod Storm Ali ddoe, a'r glaw felly yn disgyn yn syth i lawr. Roedd o'n ddigon trwm i daflu diferion yn ôl i'r awyr a rhai o'r rheiny yn aros fel peli bychan neu "berlau" yn nofio ar wyneb y dŵr am tua 4-6 eiliad. Ar rai o'r pyllau ar y ffordd roedd y diferion glaw yn creu swigod ar y wyneb a rheiny yn para ryw eiliad neu ddwy.

Mae 'na enwau llafar da ar yr hyn welais (wedi eu clywed yn ardal Ffestiniog – wel lle arall ynde?). Tybed ydych chi'n gyfarwydd â nhw, neu yn gwybod am enwau eraill?:

**Bwrw'n drwm nes taflu diferion**  
= yn lleigio bwrw

**Diferion yn nofio ar wyneb y dŵr**  
= perlau

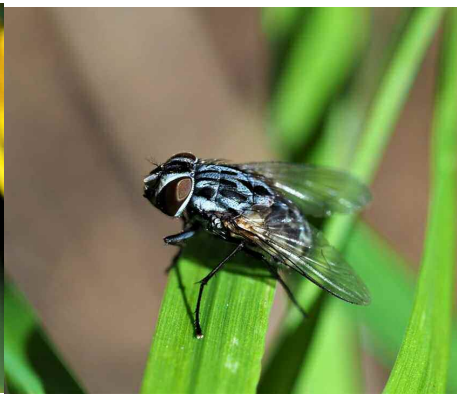
**Swigod ar wyneb dŵr = glaw llygad yr ych**

Twam Elias

Prydferthwch y pryfed dwyagellog



*Helophilus pendulus*



pryf hofrol marmalêd



Lluniau diweddar Bethan Vaughan Davies o Nefyn (ddechrau Medi). Detholiad yw rhain o deulu mawr y *Diptera* (y pryfed dwyagellog).

Fel y gwelwch o'r diffyg enwau, rydym yn brin o arbenigwyr yn y grwp hwn. Cynigion os gwelwch yn dda (a chynigion yn unig ydi'r enwau a nodwyd)

Buchod cwta yn swatio



**Buwch gota amryliw** (*Harlequin*) yn hel at eu gilydd cyn y gaeaf o bosib. Ar bolyn giat wrth ochr cae . Bryneglwys, ger Corwen **y prynhawn yma.**

Bethan Beech

Oni ddylid hysbysu Cofnod am hwn?

Mi wna'i gysylltu â Cofnod. [BB]

Y fran hollysol



Bwydo - Cwrs Golf Rhuddlan 13/09/2018 Derec Owen

# Byd y Ffwng

## ✓ Enghreifftiau o ffwng bwydadwy



Cap tyllog bwydadwy



Ysgwydd felen



Coes las y coed



Siantrel



Madarch y maes



Coden fwg fwyaf



Wystrusen y coed



Ambarel y bwgan

## ✗ Enghreifftiau o ffwng gwenwynig



Torthau'r tylwyth teg



Amanita'r gwybed



Crwst gwenwynig



Cap brau cyfogyd y ffawydd



Cap inc cyffredin



Madarch hudol



Siantrel ffug



Cap marwol