

### Gwylogiaid

gwylog cyffredin *Uria aalge*  
gwylog ddu *Cephus grylle*  
gwylogod Brünnich *Uria lomvia*

Lluniau: Alun Williams

Cyhoeddir Bwletin Llên Natur gan [Gymdeithas Edward Llwyd](#)

Mae elfennau o Brosiect Llên Natur ar Facebook a Wikipedia

Cysylltwch â ni trwy [llennatur@yahoo.co.uk](mailto:llennatur@yahoo.co.uk)

(Rhif Elusen: 1126027)





## Y rhod yn troi...?

Protestiadau plant ysgol am Newid Hinsawdd dros y byd (uchod Llundain, chwith Melbourne).

☐  
Cysylltwch â Llên Natur : [llennatur@yahoo.co.uk](mailto:llennatur@yahoo.co.uk)

Cofiwch : **CYMUNED LLÊN NATUR** (grŵp Llên Natur) ar Facebook



**Wedi bod yng nghyffinau Moelfre (Môn) yn ceisio cael hanes gwell o'r enwau a fu ar yr ynys gyfagos. YNYS MOELFRE yw ei henw rwan, YNYS SWNT yn ôl pysgotwyr, ac ar fap Lewis Morris 18g. fel YNYS LYGOD gafodd ei chofnodi. Tystiodd un ddynes leol o'r hen do ar ein hymweliad, heb ei chymell gyda llaw, mai "Rat Island" mae hi'n cofio Saeson yn ei ddweud erioed. Hoffwn wybod pa mor hen yw'r defnydd o "rat island" - ydi'r enw hwnnw yn cysylltu rhywsut trwy gyfieithiad efo enw Lewis Morris ar yr ynys?**



**Mae'r diddordeb yn deillio o brofiad Morrisiaid Môn o ddyfodiad llygod mawr i'r ynys, yn ôl llythyr gan William at ei frawd Lewis).**

26/8/1762 (W i L) "Mi wranta eich bod yn cynhafa eich llafur yn ffwdanllyd. Cawsom yma'n ddiweddar law trwm iawn a gwyntoedd, ond y mae'r hin yn oer ac yn wyntiog er llês yr yd sydd ar lawr. Duw Llum y bu ganwyf finau dri dyn yn medi fy holl yd, a mawr nid ychydig oedd y drafferth; llygod Norwy yn ei ysu oddiar ei draed. Nid oedd mo'r genedl honno yma pan oeddych chiwi yn taring yn y Gaer einom, nid hwyrach mai gweddill y Llychlyniaid afyddai yn gormesu arnom y ddyddiau gynt yw rhain." llythyrau William Morris at Lewis

## Y gwanwyn eleni hyd ddiwedd Chwefror



Dyma grynodeb o'r gwanwyn (dechrau 1 Ion [1] hyd 28 Chwefror [59]) hyd yn hyn (melyn) o gymharu a gwanwyn cynharaf (glas), gwanwyn hwyrach (coch) a'r gwanwyn cyfartalog (gwyrdd). Graff *Tsum* ydi hwn, sef crynhoad pob tymheredd dyddiol cyfartalog dros 5.9C (<5.9 = 0) yn Waunfawr (data Huw Jones). Yn rhyfeddol nid eleni yw'r gwanwyn mwyaf ar y blaen o ran tymheredd. 1998 biau'r anrhydedd hwnnw (glas). A 2010 sy'n cadw'r record o wanwyn hwyrach y gyfres (coch). Roedd gwanwyn eleni (melyn), yn hwyrach na'r cyfartaledd (gwyrdd) i ddechrau, nes dal i fyny bron, ddiwedd mis Chwefror, efo 1998 diolch i wres eithafol o gwmpas 25 Chwefror (diwrnod 56). (Dynoda'r ffigyrau llorweddol y nifer o ddyddiau ar ôl 1 Ion, a'r rhai fertigol y crynhoad *Tsum*).

Data Huw Jones, Waunfawr

COFIER: mae llinellau'r holl gyfres o flynyddoedd (1996-2019) sy'n rhedeg rhwng y glas a'r coch wedi eu hepgor I arbed dryswch ond mae'r cwbl wedi ei hymgorffori yn y llinell werdd fel cyfartaledd.

### TREM YN OL Gwanwyn 1998: sylwadau ar y pryd

Bodorgan, Môn 21/2/1998

Diwrnod sych a braf, wedi gwllawio yn y nos. Ydaffodils yn llawn blodau hynod o dyner adeg yma o'r flwyddyn.

Dyddiadur Gareth Rowlands, Bodorgan, Môn

Llundain a Chymru 16/2/1998:

Tywydd cynnes iawn yn Llundain max 14.5C tua diwedd y tywydd cynnes, llwch y Sahara, Rhys yn dweud bod y ffenestri i gyd yn fudr, son hefyd ar y radio.

### Crynodeb y gwybodusion am wanwyn 1998

Chwefror 1998: *very mild dry (one of the warmest driest Februarys on record); 8–26 February: very mild dry warmth of the 1990s attain a peak with temperatures regularly rising to 12–15° C over England and Wales, the warmth accompanied by clear skies, bright sunshine and moderate breezes*

(Kington, J. (2010) *Climate and Weather*)

Hawdd anghofio mor hynod o eithriadol oedd y tymheredd 20C+ ar 25 Chwefror 2019.

### A pha mor eithriadol oedd gwanwyn cynnar eleni?

Adar a phryfed estron neu 'fudol wedi cyrraedd yn llawer cynt (ee. gwennol, gwalchwyfyn hofrol ayb) oherwydd y plwc anarferol o dywydd gynnes ddiwedd Chwefror, ond y planhigion blodeuol (ee drain duon, helyg) ar ei hôl hi os rhywbeth. Eithriadau oedd y tormaen porffor cynnar gafwyd yng Nghwm Idwal a gofnodwyd 27 Chwefror. Doedd DECHRAU'r Gwanwyn eleni ddim yn arbennig o gynnar o gwbl - ar wahan i lygaid Ebrill sydd wedi bod yn mynd yn gynharach ers ychydig flynyddoedd p'run bynnag. Wedi dweud hynny, cafodd y bardd Edward Thomas *pilewort flowers* (dail y peils, enw arall arno) ar 15 Chwefror 1896.

## Cwn Ebrill Gwyl Ddewi?

**Digwyddiad rhyfedd iawn neithiwr** (1 Mawrth 2019) - wedi cael fy neffro ddau o'r gloch y bore gan swm gylfinir. Erioed wedi ei glywed yma or blaen ac wedi byw yma ers ugain mlynedd. Mi es allan i'r ardd ac mi oeddent yn hedfan ag yn swnllyd iawn uwchben y ty. Mi fuaswn yn dweud fod na lawer ohonynt wedi glanio yn dop cae yr ysgol. Mi oeddent wedi deffro yr adar to a mwyalchen o gwmpas yr ardd. Ydi hyn yn beth cyffredin i'w glywed yng nghanol y nos.

Bethan Vaughan

Dyma bennill gyntaf Y Gylfinir gan R. Williams Parry:

Dy alwad glywir hanner dydd  
Fel ffliwt hyfrydlais uwch y rhos;  
Fel chwiban bugail a fo gudd  
Dy alwad glywir hanner nos:  
Nes clywir, pan ddwysâ dy swm  
Cyfarth dy anweledig gwn.

“Cŵn Ebrill, yw'r enw mewn rhai ardaloedd ar ylfinirod yn enwedig pan glywir eu galwadau liw nos yn y gwanwyn cynnar. Nid yw'r alwad yn anymunol ond gwn am rai sy'n arswydo wrth ei chlywed, er iddynt wadu unrhyw wybodaeth am Gwn Annwn, a aethai ar un adeg ar herw am eneidiau'r meirw yn yr awyr.” (cyfieithiad)

(T. Gwynn Jones Welsh Folklore And Folk Custom yn y bennod sy'n cyfeirio at “Ghosts and other apparitions”)

**Ydi “Cŵn Ebrill” erbyn hyn yn mynd yr un ffordd a llygaid Ebrill - i Chwefror? (da gwybod eu bod yn dal i gyrraedd rhai ardaloedd)**



Dewi Edwards

Daeth haid o ylfinirod dros bentref Dinas Mawddwy tua 10:15 heddiw [ddechrau Mawrth 2019] ac yn swnllyd iawn yn hedeg tua'r gorllewin a Bwlch yr Oerddrws! Arfon Huws

## Be sy'n digwydd yn y llun?



W. W. Cobb. ON THE BEACH AT BARDSEY. [Atherstone.]



Y cofnodion agosaf i Ynys Enlli yn ein cronfa yw rhai William Jones, Moelfre, Aberdaron, er enhraifft....

10 Tachwedd 1887 : “Bum yn y rhos yn tori gwiaill”

Dyddiadur William Jones, Moelfra, Aberdaron

**Be sy'n digwydd yn y llun, felly?** Edrych i mi fel tasa fo'n trwsio cewyll gwiaill (mi oedd 'na sawl 'gwinllan' tyfu gwiaill ar Enlli, yn perthyn i'r gwahanol dyddynnod, ar gyfer cynaeafu'r gwiaill i greu'r cewyll) ar gyfer dal cimychiaid yn bennaf, a chrancod.

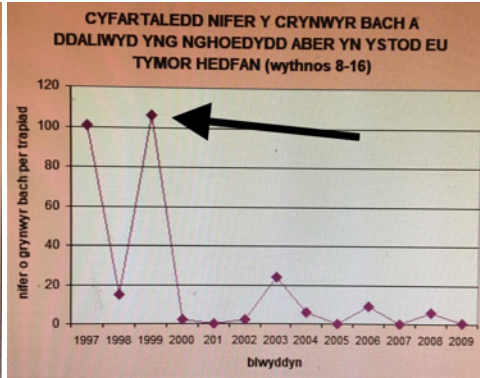
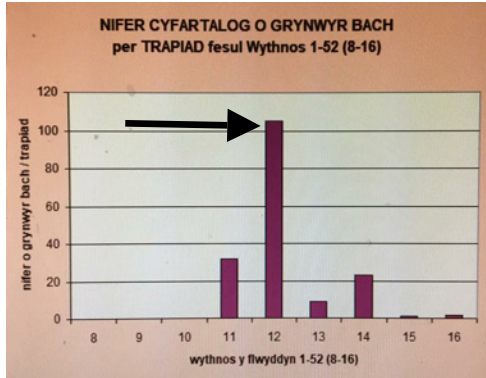
Y 'polion' ydy'r rhwyfau hirion a ddefnyddid gan y cychod, faswn i'n tybio. To'r Storws a'r creigiau'r yn fath yn union, ond yr oes wedi newid! Mae 'na rwyfau'n dal ar Enlli, yn nistiau rhai o'r adeiladau. Hir a chul iawn fel oeddau nhw yna; angen sawl pâr i bob cwch sgota, dwi'n credu - gorau po gyntaf oeddau nhw'n croesi'r Swnt ar ôl mynd â'u cynnyrch i'r tir mawr, neu hyd yn oed cyn belled â Lerpwl. Haf Meredydd

Meddai Dewi Lewis: Dyma roi syniad (chwith) pam bod angen rhwyfau mor hir. Un o gychod Enlli yn Aberdaron ym 1886. Llun allan o gasgliad Llyfrgell Genedlaethol Cymru ac mae i'w gael yng nghyfrrol Peter Hope Jones "Enlli Ddoe a Heddiw"

Gwasanaeth Archifau Gwynedd 1987

## Crynwyr yn meddwi ar gywion gwyddau!

Dwy rhywogaeth y mae perthynas agos rhyngddynt yr adeg hon o'r flwyddyn: CYWION GWYDDAU'r helyg (Ilun Tudur Aled wythnos diwethaf) a CRYNWR CYFFREDIN (Ilun DB, Waunfawr 16 Chwefror). Soniwyd ar Galwad Cynnar 16 Chwefror (Radio Cymru) am y trapiad 'gorau' erioed a gafwyd yr wythnos hon yn 1999 pan ddalwyd cannoedd o grynwyr o wahanol fathau yn y trap a osodais o dan goeden helyg yn llawnder ei blodau yng Ngoedydd Aber, Abergwyngregyn. Un o ddigwyddiadau cofiadwy 'oes' y naturiaethwr hwnnw.



Mae'r saethau du (uchod) yn arwyddo rhifau sy'n cynnwys y trapiad eithriadol. Diddorol yw nodi mai yn wythnos 12 y digwyddodd hyn yn 1999 - yr un wythnos ag y tynnodd Tudur Aled ei lun o cywion gwyddau eleni. Fel y nodwyd eisoes yn y Bwletin hwn, ar y cyfan ni fu'r gwanwyn eleni yn arbennig o gynnar o'i gymharu â'r 1990au (er gwaetha'r sbelen fer o dywydd eithriadol o boeth ym mis Chwefror).

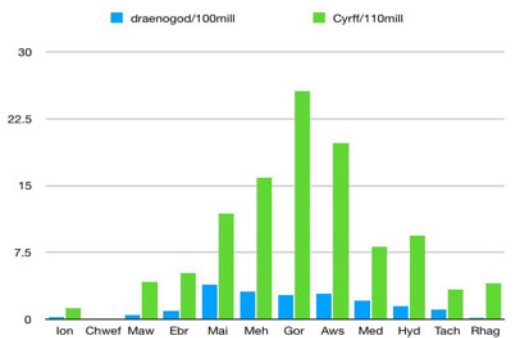
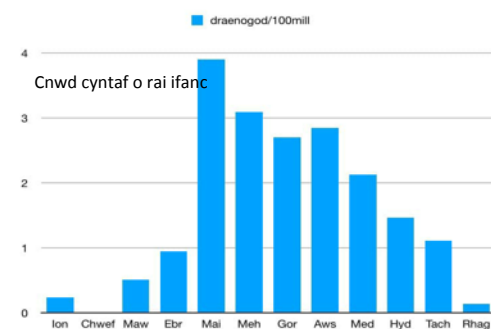
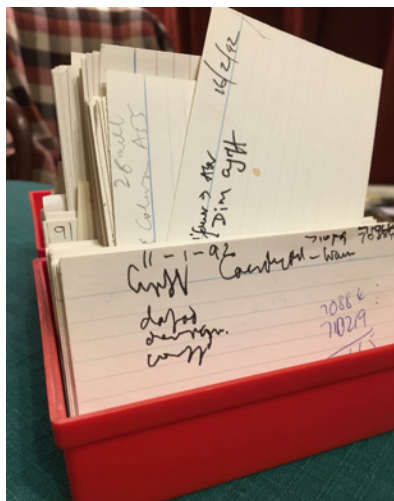
## CYFRI DRAENOGOD MARW ERS STALWM



**Rhwng holl fisoedd y blynyddoedd rhwng 1988 ac 1991** fum i'n (DB) cyftri cyrff ar y ffordd tra'n teithio yn lleol (Gwynedd), trwy Gymru ac weithiau dros y ffin gan nodi, pob tro, pellter y daith mewn milltiroedd. Cafodd 10,485 o filltiroedd i samlo dros y cyfnod.

Nid oedd pob amser yn bosibl adnabod pob un o'r cyrff wrth deithio, llai fyth arafu neu stopio'r car, ac felly lleiafswm yw pob ystadegyn - weithiau bu'n rhaid bodlonni ar gofnodi 'corff' yn unig! Mae'n debyg mai draenogod oedd yr hawsaf i'w hadnabod wrth fynd ar wib, ac nid anodd oedd cofio'r cyrff a welwyd ddigon hir i'w cofnodi ar gerdyn mewn cilfan cyfleus nes ymlaen (neu ofyn i gyd-deithiwr fod yn ysgrifennydd!)

Dyma ddadansoddiad graffegol (yn ôl y nifer i bob 100 milltir) o ddata'r DRAENOG. Mae'n hanesyddol bellach gan fod y draenog wedi prinhaus yn ddirfawr yn y cyfamser. Da o beth fyddai i ni (ia NI!!) ail wneud yr arolwg gan ddefnyddio'r un dull (un cerdyn i bob taith) er mwyn mesur maint y trai. Yn amlwg mai mis Mai eleni fyddai orau.



Mae'r graff yn dangos penllanw o gyrff ym mis Mai gyda chyfartaledd o 4 corff/100 milltir ym mis Mai, ac isafswm bychan iawn yn y gaeaf pan fydd y draenog mae'n debyg yn gaeafysgu.

Mae'r patrwm cyfanswm y cyrff o bob math pob mis yn dangos cynnydd cyson hyd mis Gorffennaf cyn treio yr un mor raddol at isafswm yn y gaeaf. Anodd esbonio'r patrwm hwn ond efallai mai amrywiad y mhwyau'r drafndiaeth yw'r dylanwad pennaf

## Penbyliaid ynteu PRYFED DUON



“Tybed oes gan rhywun syniad beth ydi rhain os gwelwch yn dda? Ar yr olwg gynta maent yn edrych fel mwsogl ar y garreg mewn dwr-rhedeg - ond wrth edrych yn fwy manwl, mae’n amlwg fod rhain yn greaduriaid. Mae nhw yn fach - tua 7mm o hyd. Diolch.”

### Pryfed o deulu'r SIMULIDAE (pryfed duon)

Roeddwn i ar gwrs maes tua 1982 efo Prifysgol Llundain ac yn cael hyfforddiant gan warden Canolfan Maes Malham Tarn (Dr Sidney Disney os cofiaf ei enw yn iawn) ymysg staff eraill y brifysgol. Gawson ni ddarlith gyda'r nos ar gadwyn fwyd pyllau dŵr gan Disney, a dyna lle y dysgais gyntaf am bryfed duon. Hwn gyda llaw oedd yr unig ddarlith ecolegol 'sych' i mi erioed ei fynychu lle wnaeth yr holl gynulleidfa sefyll ar ei thraed fel un ar y diwedd a bloeddio eu cymeradwyaeth - BYTHGOFIADWY!!!

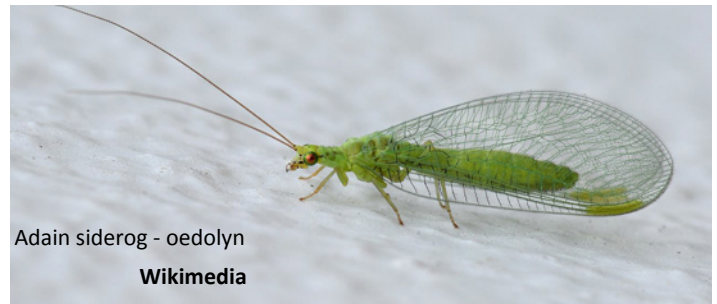
## Un o'r "5 a day"?



“Beth yw'r pryfyn yma wybodusion? Dwi'm yn meddwl mai un o'r "5 a day" ar y label ydio!”

Keith O'Brien

Cawsom hanner dwsin o gynigion, a'r consensws oedd LARFA ADAIN SIDEROG. Y cwestiwn sy'n codi yw, “ai math arbennig o Sbaen oedd hwn?” Mae'n dangos mor hawdd mae pryfed yn gallu dod yma o bedwar ban byd yn ddiarwybod i ni.



Adain siderog - oedolyn

Wikimedia



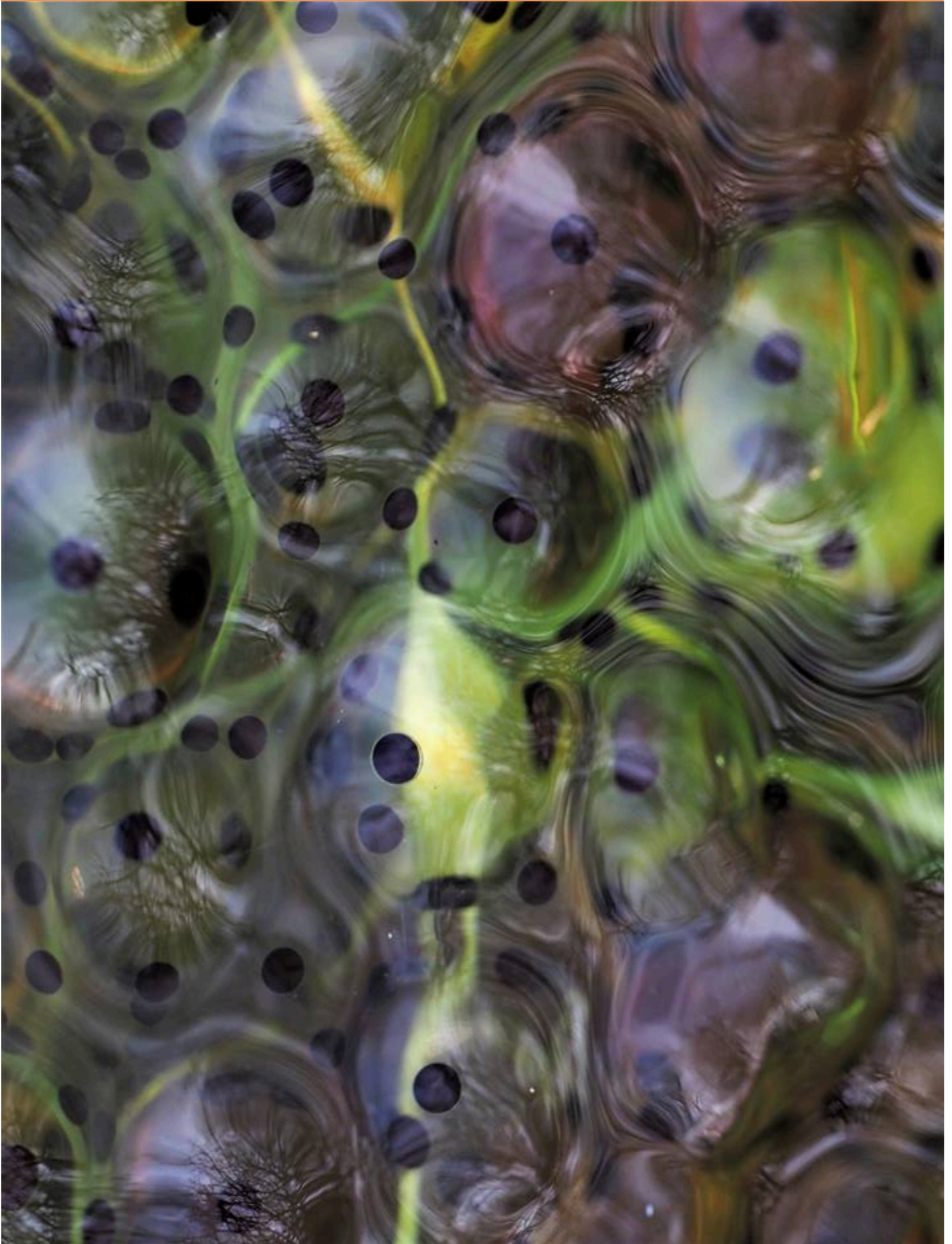
Dyma (chwith) larfa yr adain siderog gwyrdd *Chrysoperla carnea* (neu *C. mediterranea* - mae'r gwybodusion hefyd yn amlwg yn cael trafferth!) yn bwyta affid. (Wikipedia) Mae yna 18 math yn byw yn y wlad

## Gwyfynod cynnar y gwanwyn yn Rhyd Ddu



Mae'r crynwyr yn nodweddiadol o'r gwanwyn cynnar. O'r chwith uchaf, y **crynwyr gothig** yw'r hawsaf i'w adnabod. Mae'r **crynwyr amrywiol** yn amrywio ei liwiau yn arw ond heb amrywio ei batrwm. Dydi'r cylchoedd 'arenffurf' ar y **crynwyr cyffredin** byth yn amrywio ond weithiau yn fwy neu'n llai amlwg. **Castannau cochion** yw'r tri-yn-un ar y dde.

Ar y rhes isaf gwelwn dri aelod nodweddiadol gynnar o deulu anferth y *Geometridae*, sef **brychan llwydfriith**, **rhisglyn ymyl fraith** a **rhisglyn y gwanwyn**. Aelod o deulu'r *Noctuidae*, fel y pedwar uchaf, yw'r **gwyfyn gwinau cyffredin** (de). Bruce Hurst



Nod y dudalen hon yw cyffwrdd plant, eu rhieni a'u hathrawon gyda swyn byd natur i'r llygad a'r meddwl.

**Beth am greu delweddau haniaethol o fyd natur fel mae Bethan Vaughan Davies wedi gwneud yma?**