



www.llennatur.com

Bwletin Llên Natur 15

Golwg newydd ar y byd o'n cwmpas

Ebrill 2009



CAER ARIANRHOD "Mae'r enw â chysylltiad â chwedl Math fab Mathonwy, y bedwaredd gainc o'r Mabinogi. Yn y chwedl mae gan Arianrhod gaer yn yr ardal yma, ac mae'r dewin Gwydion fab Dôn yn ymweld â'r gaer mewn llong, gan ddwyn ei nai Llew Llaw Gyffes, mab Arianrhod, i gyfarfod ei fam"
Diolch yn fawr Wicipedia!
Rhys Jones

Meddai Rhys "Mae gen i ddi-ddordeb yn y "gaer" oherwydd fy mod wedi sylwi wrth gyfri trochyddion ar y môr yn ddiweddar fod rhai yn ymgynnull yn ardal y gaer pan mae hi o'r golwg dan y tonnau. Mae hyn yn awgrymu fod yma gynefin llawn bwyd iddynt. Wythnos diwethaf mi roedd yna lanw isel iawn ac roedd llawer mwy o'r gaer wedi ei dadorchuddio. Llwyddais i dynnu ychydig o luniau. Sarn ydyw mewn difri - sef gweddillion gwaddodol rhewlif a lifai allan o Eryri. Rhyw fersiwn llawer llai o'r sarnau mwy adnabyddus yng ngogledd Bae Ceredigion" [Rhwyng y 10fed a'r 12fed Chwefror oedd y llanw isel iawn, Gol.]

Gwennol y Gofod

Atal y wasg! Ecscliwsif! Nid yn aml iawn y daw cyfle i gyhoeddi newyddion am aderyn newydd i Gymru. Ond dyna yw fy mraint yma yn rhifyn Ebrill 1af. Noder yr achlysur - yn y papur hwn yn unig y cawsoch wybod! Un o deulu'r gwenoliaid-duon (y *swifts*) ydyw. Mae'r teulu un ac oll yn bencampwyr ar hedfan, ac oni bai am yr angen i genhedlu, ni fyddai unrhyw reidrwydd arnynt i lanio ar ein daear ni o gwbl. Ac un yn unig ohonynt sydd yn ddu (neu frown-ddu mewn difri). Gwyn tryloyw yw'r wrenol-ddu newydd a ddaeth i'r fei yn ystod yr wythnosau diwethaf ymhell uwchben Ynys Enlli, ac a ganfuwyd gan wardeniaid Cristin, yr Wylfa Adar ar yr ynys. Nid yn unig nad yw hon yn newydd i wyddoniaeth, ond yn ôl y gwyddonwyr, mae hi hefyd yn gyffredin - a chyffredin mae'n debyg y bu hi erioed - uwchben pob cyfandir y blaned.

Llun: Peter Hope Jones



Ond peidiwch a disgwyl ei gweld yfory nesaf chwaith. Eich unig gobaith o'i gweld yw o ffenestr eich awyren yn nisgleirdeb pur yr awyr tenau ymhell uwchben y cymylau y tro nesaf y byddwch ar eich ffordd i ryw gyrchfan gwyliau trofannol neu gilydd (os dyna eich arferiad). Mae'r aderyn hwn, yn byw yn y stratosffer 25 o filltiroedd uwchben y ddaear. Mae'r haenen hon o'r atmosffer yn ddiffaethwch i fywyd y ddaear ag eithrio ambell greadur sydd yn gallu manteisio ar y llwch organaidd a gaiff ei godi yno ar wyntoedd daear-lawr i dreulio tragwyddoldeb yn llifo ar hyd y *jet-streams* o un pegwn byd i'r llall. Mae'r wrenol-

ddu dryloyw yn un o'r ychydig greaduriaid hyn. Mae ei geg megis twmffat sydd yn crynhoi mân organebau fel y mae rhai morfilod yn crynhoi y pysgod lleiaf un yn eu safn i'w cynnal. Fel y darganfyddwyd yn ddiweddar am ddyfnderoedd tywyllaf y môr, mae'r stratosffer yn ecosystem yn ei hawl ei hun gyda'i chadwyn fwyd syml ymhell tu hwnt i olwg dyn.

Pam na welson ni'r creadur hwn o'r blaen? Pam na welson ni gorff marw? Ydych chi wedi gweld erioed plisgyn bach gwyn yn gorwedd mewn dau ddarn efallai, yng nghanol eich

lawnt? Sut daeth o yno tybed? Wedi ei daflu o'r nyth gan aderyn y to, neu gan y wrenol-ddu gyffredin, hyd yn oed, sydd yn nythu dan eich bargod? Efallai wir, ond gall fod hefyd yr wy y mae'r fenyw wrenol-ddu dryloyw wedi ei ollwng wrth geisio ei drosglwyddo i'r orfa ym mhlu ei brest gyda'i thraed trwsgl ac annigonol ar ôl ei ddodwy. Dyna unig bwrpas traed y wrenol-ddu dryloyw.

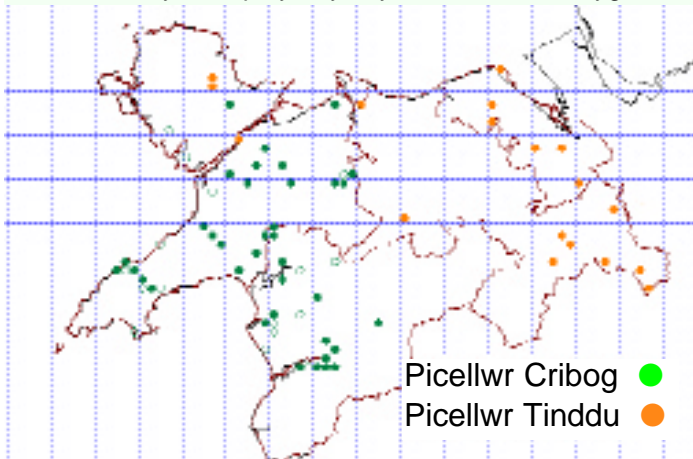
A pham ddim corff marw? Wel, mae cnawd a phlu yr aderyn rhyfeddol hwn - yn wahanol i'r wy - yn rhy feddal i wrthsefyll y cwmp o'r fath uchelderau. Ni fydd y corff ond llwch ei hunan erbyn plymio drwy'r fath fôr o awyr. Yn ôl i'r uwch atmosffer yr aiff gweddillion pob corff i gynnal cenhedlaeth arall ohonynt. Felly cofiwch, y tro nesaf y byddwch yn hedfan i Lanzarote, edrychwch trwy'r ffenestr i geisio gweld y rhyfeddod prin hwn. Mi hoffwn yn fawr petaech yn llwyddo ei weld...fel arall y gallech daeru mai Ffwl Ebrill yw'r cyfan! (DB).

Addasiad o erthygl yn Y Cymro.

Ewch i www.llennatur.com (oreil) i weld lluniau cymylau Peter Hope Jones ar Ynys Enlli

Picellwyr

Mae Allan Brandon, cofnodydd swyddogol y gweision neidr yng ngogledd Cymru, wedi cynhyrchu nifer o fapiau yn dangos dosbarthiad y gwahanol weision neidr yn y rhanbarth. Dyma fap sydd yn cyfuno dau fath tebyg.



Mae'r **picellwr cribog** *Orthetrum coerulescens* yn byw mewn nentydd ac afonydd yn y manau asidaidd fel arfer lle mae migwyn yn tyfu. Mae'r cofnodion yn mynd yn ôl i 1990. Mae'n bresennol mewn safleoedd llawr gwlad ym Mhenllyn (megis Cors Geirch) a Môn (megis Cors Erddreiniog) yn ogystal â'r ucheldir. Mae'r **picellwr tinddu** *Orthetrum cancellatum* (sydd yn debyg iawn iddo ond



Picellwr tinddu yn Nhalacre, Sir Flint 6 Mehefin 2006 (Allan Brandon)

gyda phenôl du) i'w gael ar byllau a llynnoedd yr iseldir, neu afonydd araf gyda thorlannau agored. Ar hyn o bryd mae'n gwladychu'r gogledd o'r dwyrain, ac yn ddiweddar ymledodd mor bell

a Chors Erddreiniog ym Môn, yr unig safle lle mae'r ddwy rywogaeth wedi eu cofnodi efo'i gilydd. Ar y map mae'r cylchoedd agored yn golygu cofnodion cyn 2000.

Ewch i www.llennatur.com am eiriadur newydd y gweision neidr

O'r archif llais:

Bert Parry (Llanberis) yn gwneud pib

Bert: Peth arall sy 'di marw allan ydi neud pib efo coeden jacan.. pan oedd jacan yn ei flagur.

D Disgrifia'r broses Bert

Bert: Torri pishyn, unryw dewdwr w't tisho ..gwneud y pen yn syth lle ma'r ceg yn mynd...rhyw ddwy daflad, fel'a, efo llafn y gyllath yn y gwaelod, troi o drosodd....hic wedyn ar y top trwy'r croen i'r pren rhyw fodfedd neu lai, hic reit rown't'i efo'r gyllall fel'a...rhoit i yn y dŵr neu yn dy geg fel'a ...rhoit 'i ar dy benglin, efo cyllall efo carn go llyfn 'lly....a cnocio fel hyn ..reit rownd i lacio hi ...yn ôl yn y ceg wedyn ...a fedri di glywad os 'dio'n barod i fynd ... mi glywi di - [swn clec efo'r tafod] - clic bach a ddaw'r croen o'na... Naddu wedyn, lle mae'r gwynt mewn ffordd, i lawr efo'r gyllell yn ddyfn ar ongl fel'a ... hic bach arall o hwnnw i lle mae'r geg....rhoid y croen yn ôl wrth reswm....'mond chwthu trw hwnnw wedyn...mae'n bib ardderchog.

O'r Sach llythyrau...

oddiwrth Maldwyn Thomas, Dolgellau:

"Pam fod darlledwyr natur yn defnyddio 'moscito' byth a beunydd, yn hytrach na hen enw Llanfrothen 'Wil Wich'?" Efallai mai'r rheswm yw nad ydy'r cyfryw ddarlledwyr wedi clywed y gair. Diolch Maldwyn.....

...a diolch hefyd i Wil Williams, Efail Rhos, Rhoshirwaun am ei enw yntau ar y pryfed duon hegllog yna o deulu'r *Bibionidae* sydd yn ymhel o gwmpas blodau'r ddraenen wen yn y gwanwyn - sef Wil Piser Hir. Yr enw Saesneg arnynt yw Saint Mark's Flies. Ar y 25ain Ebrill y mae Gŵyl Farc yr Efengylwr. Ai hwn ydi dyddiad eu hanterth o hyd? Dyma rai o gofnodion y pryf yn Nyddiadur Llên Natur....

12 Mai 1991 Bibionids yn eu hanterth Waunfawr heddiw, ers pythefnos yn Niwbwrch...y blodau drain gwynion heb ddechrau, ond y drain duon jest a gorffen...DB

20 Mai 1994 pryfed Sant Marc - dim llawer eleni Waunfawr DB

5 Mai 2006 pryfed Sant Marc cynta'r flwyddyn, pentref Trefor DB



Yn Nyddiadur Llên Natur rhowch y dyddiadau yr ydych chi yn gweld Wil Piser Hir. Dowch â llun ohonno TRA'N HEDFAN gyda'i heglau'n hongian - dwi wedi trio sawl gwaith ac wedi methu [Gol.].

Nodiadau Tywydd Huw



The clouds in the photo are stratocumulus, so called because they are cumulus clouds (cotton-wool like clouds) packed closely together with an even base level. Stratocumulus are probably the most common clouds in our skies. In this photo the clouds are breaking up, a good sign of fair weather. A saying associated with this sky is "When clouds of the morn fly away, you may conclude on a settled, fair day." A veering wind often occurs with this type of sky; that is, a wind shifting in a clockwise direction - (for example, from SW to W to NW) - and a fine day is likely. This is because the low that brought the cloud and rain over-night is moving away to the east, and the winds veer as the low moves away. Last month we learnt that a backing wind means poor weather, this month we now know a veering wind means better weather. (HHJ)

Llythyr gan Ann Jones, Croesor

Wrthi'n darllen Llên Natur 11 a gweld hanesyn Harri am y malwod ger Porthoer. 'Roeddwn yn cerdded yr un llwybr



Einion bronfraith
Llun: Wil Jones

dydd Mawrth yr 17eg Chwefror ac yn rhyfeddu gweld cregyn malwod gweigion di-rifedi - yn wir 'roeddynt yn crenshian dan fy nhraed. Fedrwn i ddim dyfalu o ble daethant nes darllen yr hanes.

Meddwl tybed a yw'r heidiau o goch dan adain neu'r socan eira yn eu malu a'u bwyta fel ein bronfraith ni, 'ta ydi'r gwyfanod wedi dod o hyd i dêc-awê handi? [Tybiais mai'r fronfraith yn unig a arfero agor malwod nes i mi godi'r cofnod hwn o'r Dyddiadur o waith yr adarydd Peter Hope Jones: "a count of a party of thrushes in the western dunes gave 40 fieldfares, 10 redwings, 7 song thrushes, and 2 blackbirds. One of the most noticeable features of the cold spell was the vast number of snail shells left at "anvils" by the thrushes including redwings". (Effects of hard weather in January and February 1963 on the birds of the Newborough district Gol.)]

Ebrill, mis yr ydfrain

Tynnwyd y llun hwn o'r gwesty yn Abergwyngregyn ar gyfer cerdyn post tua 90 mlynedd yn ôl. Sylwch ar y nythod brain yn y gongl dde uchaf.....



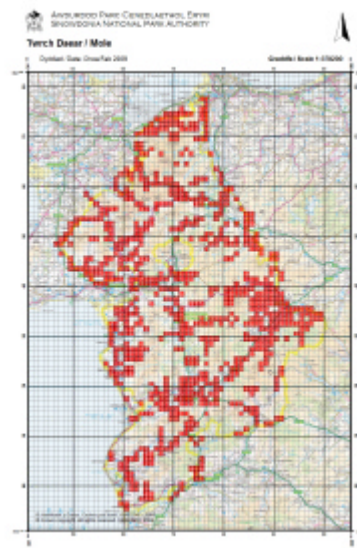
....mae nhw'n dal yno eleni, yng ngardd Y Rheithordy.



Cafodd Eifion Griffiths, Penisarwaun (chwith), ei fagu yn Aber, ac mae'n cofio mai enw pobl yr ardal ar ydfrain oedd "brain person". Person neu reithor enwocaf Aber yw Hugh Davies (17g), botanegydd ac awdur yr enwog *Welsh Botany*, a chyfaill i Thomas Pennant. Bydd sgwrs gydag Eifion ar wefan Llên Natur cyn bo hir.

Cofnodwch y tyrchod...plîs

Edrychwch ar y caeau ar hyn o bryd (Chwefror 2009) ac mae'n nhw'n frith o domenni tyrchod. Mae hyn yn rhannol oherwydd diffyg tyfiant i'w cuddio, ond mae'r tyrchod hefyd



yn arbennig o brysyr. Eu bwyd yw pryfed genwair a chynron sydd yn gaeafu yn y pridd. Rhyw fath o drap pryfed ydi'r twneli ac mae'r twrch yn bwyta 60% o'i bwysau pob dydd. Gall twnel un twrch fod yn gannoedd o fedrau ac mae o'n gallu twnelu 100 medr mewn noson. Ar wahan i'r tymor cymaru, y mae bywyd y twrch yn unig. Ond o fis Chwefror i Fehefin bydd y baedd-twrch yn chwilio am fenywod trwy dyllu twneli bas newydd. Hyn sydd yn

esbonio pam fod cynifer o domenni yr adeg hon o'r flwyddyn (Kate Williamson, Ecolegydd Awdurdod Parc Cenedlaeth Eryri)



Tynnais y llun ger Carmel, Llanwrst ar Mawrth 6ed. Hoffwn gael mwy o wybodaeth am y traddodiad yma o grogi tyrchod daear ar wifren bigiog. (Alun Williams)

Tyrchod oedd yn mynd a fy sylw heddiw

..meddai Wil Jones ym mis Ionawr 1980. "Ni wn os mai'r borfa farugog oedd yn gwneud eu tociau yn fwy amlwg ynteu'r tyrchod sydd yn fwy gweithgar? Clywais son adref (Dyffryn Ardudwy) fod tyrchod yn agos i'r wyneb pan fo'r llanw'n codi ond credaf fod trigolion ardaloedd glan y môr yn tueddu i roi lle pwysig i'r môr a'r llanw" (Dyddiadur Llên Natur). I weld pa mor niferus ydi tomeni tyrchod ddechrau'r flwyddyn ewch i www.llennatur.com yna cliciwch CRONFEYDD GWYBODAETH, yna CHWILIO ac yna gofyn am allbwn o'r gair TYRCHOD

Moel (*mole!*) eto...be wnewch chi o hyn?

Close to my hut there is an ant mole or hill, and I cannot keep them away from my store of meat, sugar and honey...(Cofnod o Awstralia yn William Evans (Gol.): *Diary of* (Joseph Jenkins) *a Welsh Swagman* Gweler Rhifynnau 8,11 ac14 (Gol.)

Mis y Cywion Gwyddau a chlociau mewnol.



Cywion gwyddau ac ebolion bach

Bellach ddaw Calanmai

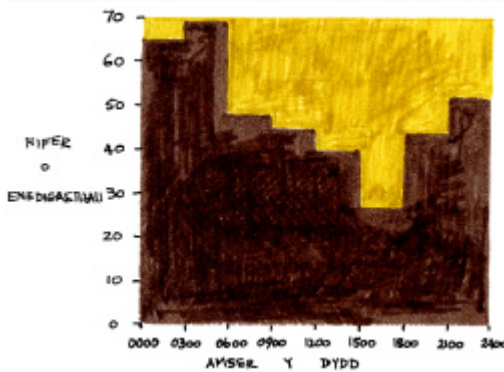
Cywion gwyddau ac ebol(ion) bach
Bellach ddaw Calanmai

Ai cyfeirio at gywion gwyddau ar goed helyg a chenawon cyll y mae'r cywion gwyddau ac ebolion bach?
Steffan ab Owain

“Psst!” (meddai Ann Corkett) “...isho gweld lluniau budur?”



...a dyma nhw, ar y gair (gallwch chi osod eich cloc wrth eu hynddangosiad bron. (lluniau gan Ann Corkett). A son am gloc - cloc biolegol - welsoch chi'r rhaglen *Horizon* yn ddiweddar am bwysigrwydd ein clociau mewnol? Dywedwyd arni fod tueddiad i ferched roi genedigaeth yn yr oriau mân, rhwng tri a chwech o'r gloch y bore gan mwyaf. Mi ganodd hynny gloch yng nghefn fy meddwl. Rhai blynyddedd yn ôl bum yn cynnal gwersi nos i



Gymdeithas Addysg y Gweithwyr ac ymhlith y myfyrwyr oedd Mair Madog, o Benygroes, a dreuliodd ei gyrfa yn fydwaig yn Cheadle, Swydd Caer.

Roedden ni'n trafod clociau biolegol yr adeg honno hefyd a dywedodd Mair wrthym yr union beth a ddywedwyd yn y rhaglen, sef bod patrwm pendant yn amseriad genedigaethau yn ei phrofiad hi. (DB) Dyma ddywedodd Gwyn Williams pan welodd o'r graff hwn: "Ia, roeddwn

innau hefyd wedi clywed bod genedigaethau yn digwydd yn y nos - er mwyn sicrhau mae'n siwr bod y ddydd wedi dod ati ei hun mewn da bryd i wneud brecwast ei gŵr y bore wedyn mae'n debyg! Ond i fod o ddifri, dwi'n cofio hanes fy hen-nain a fu farw tua wythnos ar ôl genedigaeth ei seithfed plentyn. Gwaedodd i farwolaeth ar ôl llusgo sach o flawd ar draws buarth y fferm. Ew roedd bywyd yn galed bryd hynny.

Corff dyfrgi ym Môn



Ilun a sylw gan SteveRoddick

Looking at the photo I think there may be signs of teeth marks, the Otter may have got into a fight. Are we in the mating season? Could a fox be responsible? I've picked out what I think might be teeth marks with arrows in the smaller image. They may be caused by decomposition, or even birds pecking at the body. (Steve Roddick) [Os oes yna gyrff dyfrgwn mae'n rhaid bod yna ddyfrgwn byw - syn frenin ar beth oedd hi ddeng mlynedd yn ôl! Gyda llaw, gwaith Asiantaeth yr Amgylchedd yw casglu'r cyrff hyn. Gol.]

Eira Ebrill

The wind NE, blowing fresh and excessive cold and scorching all day. Several people are drove to the necessity of unroofing of barns, stables, cowhouses to make use of old thatch to give their cattle to keep them alive, their fodder being all eaten and the fields all scorched up Dyddiadur William Bwcle 1 Ebrill 1771

Tanau anesboniadwy

Ceir y stori hon yn nyddiadur John Evelyn (1620 - 1706) . Sais oedd yn byw yn Llundain oedd Evelyn a rhaid bod y stori wedi peri peth chwilfrydedd ar y pryd. Tybed a all unrhyw ddarlennydd roi cyfeiriad imi at adroddiad Cymreig o'r digwyddiad rhyfedd yma:

"A fiery exhalation rising out of the sea spread itself in Montgomeryshire a furlong broad and many miles in length, burning all straw, hay, thatch and grass, but doing no harm to trees, timber, or any solid things, onely firing barns or thatch'd houses. It left such a taint upon the grasse as to kill all the cattle that eate of it" (Ebrill 22, 1694). Rhaid bod rhyw gynsail o ffaith i'r stori gan bod Edward Lluyd wedi cael clywed am y peth yn Awst 1694 ond mai at danau tebyg yn Siroedd Arfon a Meirion y cyfeiriai ei ohebydd ef.

(Gwel erthygl Brynley F. Roberts "Cywion Edward Lluyd" yng nghyfrol deyrnged Hywel Teifi Edwards "Cawr i'w Genedl") Gwilym Owen, Wrecsam