

Pryf Tachina Enfawr



Trachina grossa yng Nghors Erddreiniog 26 Gorffennaf 2014. Ddim yn siwr os mai dyma'r enw Cymraeg cywir. Mae rhain yn parasiteiddio lindysod drwy ddodwy eu hwyau ynddynt. Mae'r cynron yn tyfu tu mewn i'r lindys byw ac yn ei ladd yn y diwedd. Un o wir bryfed [*Diptera*] mwyaf Ewrop (15-19 milimetr) yw hwn

Rhys Jones

Cafwyd cofnod arall trwy Facebook o Carrbridge, yr Alban ar yr 22ain o'r un mis (Gol.).

DIWRNOD WILLIAM BULKELEY

Mae'r trawsgrifiadau wedi eu cyflawni dros y dair blynedd diwethaf gan Brosiect Llên Natur Cymdeithas Edward Llwyd..... bellach ar lein! Mae'r dyddiaduron llawn yma:

<http://bulkeleydiaries.bangor.ac.uk//index.html>, a'r elfennau tywydd a ffermio yn Nhywyddiadur Llên Natur

Cofiwch am ein DIWRNOD WILLIAM BULKELEY ar 19 a 20 Medi yng nghartref y dyn ei hun yn y Brynddu, Llanfechell Môn.... Rhaglen [yma](#)

Pigion mis Medi



Yn y gwyntoedd deheuol cryf 'na dydd Mercher a lau 11 Medi 2008 daeth tomen o adar llydandroed llwyd [*grey phalaropes*] tuag atom o'r lwerydd. Dydd lau mi ddaeth Daniel Brown o hyd i dri mewn ffos fechan rhwng Cricieth a Morfa Bychan. Gwelodd fy frind Jesse 3 neu bedwar yn nofio o'i amgylch, ac mi ddaeth Elfyn o hyd i 2 ger y cob echdoe yn ogystal. Heddiw wrth gyfri adar mi welsom un ohonynt ar y morfa ac wedyn yn yr Ynys lle roedd un yn troelli yn y lli wrth gael i gipio heibio i Borth Meirion gan y trai. O edrych ar y newyddion adar, mae 'na gannoedd wedi eu gweld oddiar arfordiroedd y de-orllewin. [ON Cafodd Mair Williams llydandroed llwyd hefyd ar Lyn Alaw yr un pryd Gol.]

Rhys Jones

Lefel y Ilif, Tewkesbury 22 Gorffennaf 2007



....yn ol yr arwydd ym mynedfa'r Abaty

Cynhaeaf llus Mynydd y Grug

9 Awst 2014: Mynydd Grug: Prynawn braf ynghanol y grug ar y mynydd yn hel llus. Fe heliodd 2 ohonom 13 pwys o lus. Hyn yn bosib hefo teclyn brynom flynyddoedd yn ôl - rhywbeth tebyg i focs hel casgliad a chrib wedi ei wneud hefo hoelion ar ei flaen. Yr un syniad a rhain ond ddim mor grand. Daethom ar ei draws mewn marchnad yn Sardinia - ond wedi ei neud yn yr Almaen. Mae yn safio pentwr o amser tra ar y mynydd ond angen pigo dail o'r llus wedyn. Er hynny yn haws tra'n eistedd ar fwrdd y gegin!

Olwen Evans



Dwi wedi dweud erioed bod y gem golff megis ffwng yn sugno'r daioni o gefn gwlad - a dyma'r dystiolaeth!

Gwyn Williams

Offer mewn amgueddfa yn Innsbruck yw rhain. Dyma sut mae hel llus o ddifri!

Duncan Brown

Wedi gweld twlsyn hel llus yng Nghwlad yr Haf ond heb yr oll 'drimings' Ifor Williams

Termau'r gweau



Roedd na filoedd lawer o bryfed cop bychain yn byw o fewn pabell o we ar blanhigyn eithin - ger y Greigddu, Cricieth, Awst 2014.

Gwyn Williams

Nid corynnach (pryfed cop bychan) ydi rhain yn ôl Richard Gallon, ond llau eithin (*Tetranychus lintearius*)

Ond mae i'r pryfed cop go iawn ffurfiau nodweddiadol iawn ar eu gweau sydd yn gallu bod yn cymorth i'w hadnabod. Yn 2012, yn dilyn ymholiad gan gyfieithwyr i grwp safoni termau Cymdeithas Edward Llwyd, bathwyd y ffurfiau canlynol i weau'r creaduriaid hyn (cofiwch mai gweau ymosod ar brae yw rhain):

Orb web - Gwe gylchol - CRONWE

Sheet web - Gwe garthennog - TAENWE

Tube web - Gwe bibellog - PIBELLWE

ac eto, gweler [Bwletin 65 tudalen 3](#)

<http://www.llennatur.com/files/u1/Cylchgrawn65.pdf>

Gwyn Williams

Ac [un arall](#) gan Netta Pritchard

Tangle web - Gwe glymog - CLYMWE

Bruce Griffiths a Richard Gallon

Mae yna weau i wasgaru'r copynnach ieuanc hefyd. Dyma'r [gwawn](#) neu'r *gossamer*

Newyddion o bell.... ac agos

The price of [hazelnuts](#) has increased by more than 60% this year to a 10-year high after bad weather devastated crops in Turkey, the world's biggest producer.....About 70% of the world's hazelnuts are grown on steep slopes near Turkey's Black Sea coast, but this year's harvest is likely to be sharply down after hail storms and frost in late March destroyed hazel flowers at a critical moment in the growing season.

Adroddiad (Guardian ar-lein 14 Awst 2014) yn llawn [yma](#)

Tynnwyd y llun uchod ger Caernarfon ar y 1 Gorffennaf eleni yn dilyn adroddiad arall ddiwedd mis Mehefin gan y Guardian ei bod hi'n dymor eithriadol o gynnar eleni ym Mhrydain i nifer o ffrwythau gan gynnwys y cnau cyll. Dyma fynd ati i dynnu lluniau felly..... (DB)

Ionawr 28, 1898 ... I noticed for the first time the brilliant but [tiny scarlet blooms](#) upon the filbert bushes, by the number of them it should be a good nut year...

H Rider Haggard (1909) A Farmer's Year Longmans Green & Co

Mewnlifiad?



Pry' blodau marmaled, *Episyrphus balteatus*, Waunfawr sh526601 3 Awst 2013. Tua diwedd mis Awst (ar ôl y don fawr o dywydd llethol) sylwais (DB) ba mor niferus oedd y pry hwn ar hyd y cloddiau yn yr ardaloedd arfordirol o gwmpas Caernarfon. Roedd hyn yn dilyn yn fy marn i ar flwyddyn digon cyffredin o ran pryfed blodau (*Syrphidae*) yn gyffredinol, neu o leiaf blwyddyn salach o ddipyn na'r ddwy neu dair blwyddyn diwethaf pan ddechreuais sylwi o ddirfi ar y grwp bach lliwgar hwn o bryfed a fu'n mynnu fy sylw yn yr ardd, hynny i'r graddau fy mod i wedi prynu llyfr i'm helpu i'w adnabod. [Dyma](#) hanes y pry bach hwn.

Ond meddai John Bratton: *I havent noticed unusually large numbers of Episyrphus. If there is an influx, I'd expect numerous [Scaeva](#) too. There are a few [painted ladies](#) about so there have been some immigrants, coming over here taking our nectar.*

Ger meini'r orsedd, Parc y Mileniwm Llanelli 08/08/2014. Tra roedd rhai yn cael eu hanrydeddu gyda'u gwisgoedd glas gwyrd neu wyn yn y seremoni gerllaw doedd hon yn poeni dim am dorri'r "dress code"! Hon yw'r gyntaf i mi weld eleni o'r gloyn mudol yma o'r cyfandir. Wedi clywed am rai eraill ar Forfa Dinlle a Rhydyclafdy yn y dyddiau diwethaf

Blwyddyn digon cyffredin oedd hi o ran mewnfudo pryfed, er mor ffafriol oedd y tywydd yn ôl pob golwg. Cafwyd walchwyfyn y benglog ym Mhwlheli gan Aled Davies ddiwedd mis Mehefin, a "clouded yellow [gloyn llwydfelyn] ar Gors Geirch [hefyd yng nghyffiniau Pwllheli] gan Eddie Urbanski" ar y 27 Gorffennaf

Rhys Jones

Cofiwch - mwy ar ein tudalen Facebook ac i gysylltu llennatur @yahoo.co.uk

Chwilen gladdu a'i llau



Gwelais y chwilen yma ar y llwbr i Tre'r Ceiri, tua hanner ffordd i fyny. Sylwais hefyd fod yna bryfaid bychain brown ar ben y chwilen. Beth ydynt?

Alisa Williams (11oed)

Mae'n debyg mai LLAU ydi rhain Alisa. Mae nhw'n gyffredin iawn ar chwilog o'r fath. Gyda llaw, chwilen gladdu ydi hon - mae hi'n dodwy ei hwyau yn y corff mae hi ac eraill o'i bath wedi claddu yn y pridd. Llun hynod o chlir a siarp os ga'i ddweud (**Gol.**)

Llus Llydaw



Enw stryd yn Landerne, Llydaw. Yng Ngwlad yr Haf, *myrtle* maent yn galw llus. Mae'r ffordd uchod yn arwain o'r ffordd yma, (isod) ffos y blaidd. Unhryuwn yn Llydaw efo esboniad yr ewnau hyn?



Ifor Williams

Nyth yr Iar



Tyf y planhigyn hwn ar ffurf clustog crwn - ar wal castell ar arfordir Sir Clare yng Ngorllewin Iwerddon. Addasiad yw'r siap hwn i wyntoedd cryfion yr Iwerydd.

Gwyn Williams

Meddai Tom Jones: roeddwn yn siarad a Robin Gwyndaf [yn Eisteddfod Sir Gâr] ac fe roedd yn gofyn beth oedd enwau Cymraeg ar y Glustog Fair. Fe ddywedodd ei wraig ei bod hi wedi clywed yr enw Nyth yr Iar am hwn. Tybed ydych chi wedi clywed am hwn?

Ydi'r glustog yn llun Gwyn yn debyg i nyth iar tybed? Mae'r enw hwn yn newydd i restr planhigion Llên Natur. Dyma'r enwau sydd gennym am y blodyn hwn:

clustog Fair *Armeria maritima* thrift (Saesneg)
Archmain, Blodyn y Morwr, Cenrin Arfor,
Clustog Mair

Tybed ymhle yr arferir yr enw nyth yr Iar?

Ac yn y cyswllt hwn, beth tybed yw arwyddocad y ddelwedd hon ar yr yr hen bishyn tair ceiniog?



Lledaeniad gloyn byw - ar waith!

Cymerwch ddau funud i edrych ar y map byw rhyfeddol [hwn](#) yn dangos sut mae'r gloyn cynffon wennol brin wedi gwladychu Sweden ers 2009.

Stori gyswllt: [Bwletin 77 tudalen 1](#)

a stori papur newydd amdano <http://gu.com/p/4vcpi>

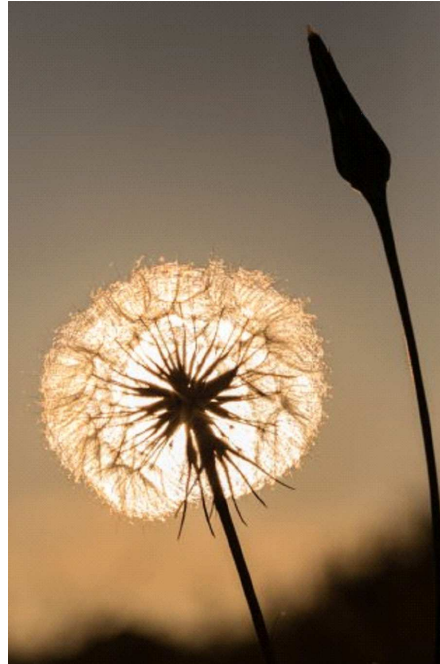
Mwy am fran goesgoch Caernarfon

([Bwletin 78: tudalen 3](#))

Diddorol iawn gweld hanes Joey'r Bran coesgoch yn fwletin Mis Awst. Mi oedd fy nain yn byw yn Shirehall St, dros y ffordd i'r Mona Hotel. Ac yna mae fy nghof cyntaf o weld bran goesgoch fel plentyn. O'n i ddim yn gwybod beth oedd Joey yr adeg yno ond mi oedd Joey yn gwybod ambell i air o gofi, gwnâi ddim ysgrifennu yma.

Kelvin Jones

Haul barf yr arf



Barf yr arf, Gwarchodfa Glascoed, Llanelwy, Gorffennaf 21. Tynnais y llun gyda'r haul tu ol i'r planhigyn.

Alun Williams

Tragopogon, also known as *salsify* or *goatsbeard*, is a genus of flowering plants in the sunflower family *Asteraceae* that has over 140 species, including the vegetable known as *salsify*, as well as a number of common wild flowers, some of which are usually regarded as weeds. The *salsifies* are natives of Europe and Asia, but several species have

been introduced into North America and Australia and have spread widely there.

The vegetable called *salsify* is usually the root of the purple *salsify*, *Tragopogon porrifolius*; the root is described as having the taste of oysters (hence the alternative common name "oyster plant" for some species in this genus), but more insipid with a touch of sweetness. The young shoots of purple *salsify* can also be eaten, as well as young leaves. Other species are also used in the same way, including the black or Spanish *salsify*, *Scorzonera hispanica*, which is closely related though not a member of the genus *Tragopogon*.

Llyg marw

Chwistlen (? *shrew*) wedi marw ar y llwybr yn mynd trwy'r comin, Awst 1, Newport Pagnell. Mi welais hwn bore ddoe (Awst 1) ar ein comin lleol yn Newport Pagnell. Mae cudyll coch yn hela ar y comin, felly efallai ei bod hi wedi gollwng o? Ond mae o'n ddiddorol faint o'r bywyd gwyllt o'n gwmpas dan ni byth (neu bron byth) yn gweld. Dwi erioed wedi gweld un o'r rhain yn fyw.

Ann Jones



Mae chwistlod neu llygon yn aml yn cael eu gweld fel hyn heb fath o anaf arnynt. Tybed sut daeth eu tranc. Dywed rhai mai cathode yn chwarae a nhw ond heb eu bwyta oherwydd eu blas drwg. Tybed oes yna amser arbennig o'r flwyddyn pan ddont i'r fei fel hyn? Dyma ddyddiadau eraill yn y

Tywyddiadur: 15 Awst 1988, 5 Hydref 2009. Cofnodais hefyd dwrch daear (gwadd) yn farw dan yr un amgylchiadau fel hyn: "Gesh i dwrch daear mawr marw ar wyneb y dddear yma yr wythnos diwethaf hefyd ger Pant Gwyn". Mae twrch a'r llyg yn gefndryd, ac mae'r twrch hefyd yn trengu yn yr un modd ddiregel. Dyma ddyddiadau eu cyrff hwythau: 9 Awst 1988, 6 Awst 2006, 14 Gorffennaf 2009 (pob un o'r Waunfawr). Oes yna batrwm l'r dyddiadau. Dewch a mwy o gofnodion.....

DB

Gwyfynod Nant Gwrtheyrn ar COFNOD

<http://www.cofnod.org.uk/Results?ID=22&AspxAutoDetectCookieSupport=1>

Dyma ganlyniadau ein BioFlits a gynhaliwyd yn Nant Gwrtheyrn gyda'r dysgwyr Cymraeg yno... cliciwch ar y ddolen

Morwennol yn dal pysgodyn

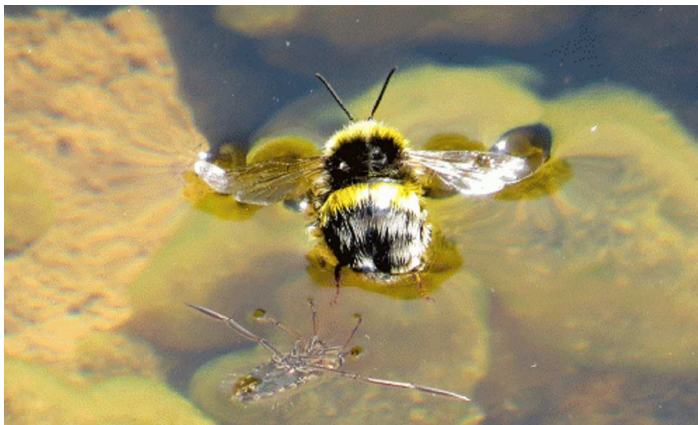


Dyma gyfres o luniau sy'n dangos morwennol yn dal pysgodyn. Llundiau: Gwyn Williams

Esgusodion, esgusodion, esgusodion!

Mae llyfrau log ysgolion yn gyfuriog o wybodaeth am hanes ein broydd – o ddarllen rhwng y llinellau. Ac mae'r esgusodion a roddwyd gan blant am beidio mynd l'r ysgol hyd yn oed yn fwy dadlennol efallai. Beth oedd mor arbennig am hel madarch yn Abergwyngregyn – un o'r esgusodion mynych i gadw draw o'r ysgol. Dyma [restr arall o'r fath](#) wedi eu casglu o lyfr log St Albans, Swydd Hertford (gyda diolch i Patrick McNeill)

Cyrchwr mawr yn ymosod ar gacynen fwy



Roedd tri Cychwr Mawr *Notonecta glauca* yn ymosod ar y gacynen yma oedd wedi disgyn i'r pwll. Cors Erdreiniog 11 Gorffennaf 2014

Rhys Jones

Sgiwen Iostfain

Traeth Morfa Bychan 09 Mai 2014



Rhys Jones

.... a gwynt teg ar ei holl!

Y Fefysen Fwyaf

A Plougastel-Daoulas, il y a 10 haïkus écrits sur les murs. 'Sen hezito la



malgranda mano (maneto) kaptas la (plej) dikan fragon'... tiel oni povas diri Esperante (c'est ainsi que l'on peut dire en E-o) **Gabriel Quéré**

Mae Gabriel yn amlieithog iawn. Ar wahan i'w Ffrangeg naturiol, mae'n siarad Llydaweg, Saesneg, Rwseg, ac mae'n athro trwyddedig yn yr Esperanto.

Yn Plougastel-Daoulas (Llydaw) y mae 10 "haïcw" Siapaneaidd wedi eu hysgrifennu ar y waliau. Bwrdd yr enghraifft hon yw:

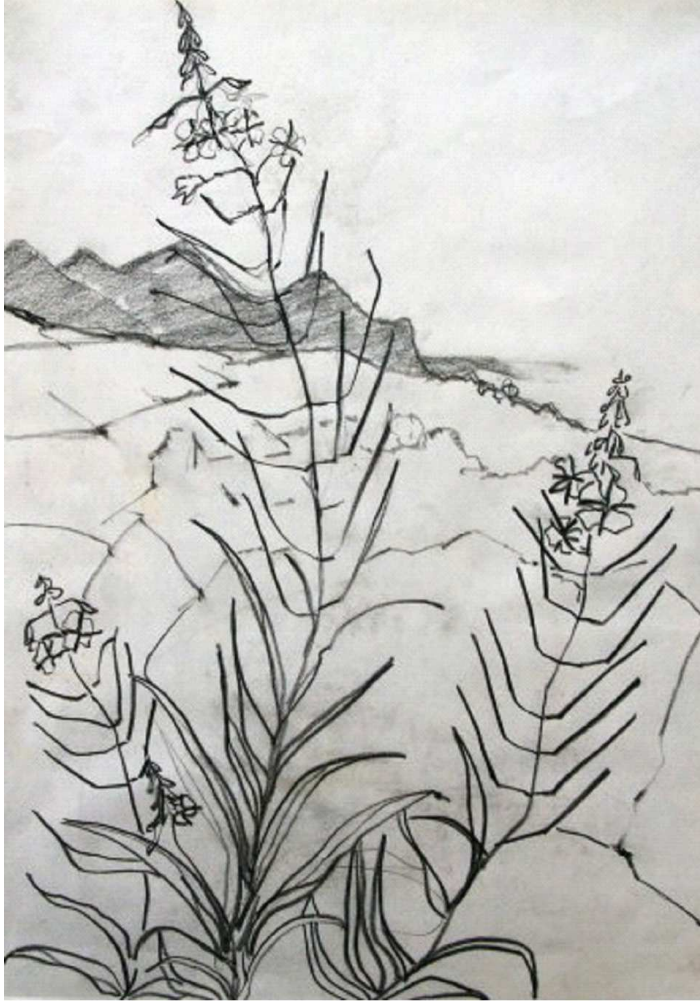
HEB OEDI

MAE'R LLAW FACH YN CYFFWRDD

Y FEFYSEN FWYAF

Tref y mefus yw Plougastel gyda llaw. *Sifi* yw'r gair Llydaweg am [fefys](#), Syfi oedd Meddygon Myddfai yn eu galw. Ydi syfi am fefys yn dal yn y tir fel gair cyfoes Cymraeg, ac os ydyw, ym mhle?

Yr Helyglys Hardd



Dyluniad: Gill Brown

O'r Country Diary (Manchester Guardian Diwedd Gorffennaf 1914)
In Derbyshire yesterday I noticed that the rose-bay or French willow-herb is a much more popular garden plant than it is with us, although we may see it in large and fine patches in many cottage gardens. Its fine spikes of pink flowers are really very beautiful, but like all the willow-herbs it has a habit of letting its seeds drift about anywhere, and the seedlings come up like weeds in all parts of the garden. Great patches of this plant grow along the banks of many of the Derbyshire streams, but in South Lancashire and Cheshire it flourishes best on the half-reclaimed bog-land; it makes a magnificent show on the remains of Chat and Barton Mosses...

Thomas Coward

Mae'r planhigyn hwn yr un mor amlwg y n ein gwrychoeodd a'n cloddiau ar hyd a llêd Cynru ym mis Goffennaf ac y mae bysedd y cwn ym mis Mehefin. Pam nad ydi'r helyglys yn fwy adnabyddus? Yn ol pob golwg daeth yn llawer mwy cyffredin gyda datblygiad y rhwydwaith rheilffordd ac yna y tannau yn dilyn bomio yn ystod y rhyfel.

Dyma'i enwau: Helyglys, Blodau, Santes Fair, Helyglys y Coed, Llys y Clochdy, Llysiâu StMair, Milwr Coch, Procer Coch, Tanchwyn, Tanllys, *Chamerion angustifolium*, rosebay willowherb
Planhigion Blodeuol; Conwydd a Rhedyn. Cymdeithas Edward Llwyd 2003

O dan fy nhin!

Rhai boreau, yn rheolaidd, mae na darw, gwartheg a lloi yn cerdded ar hyd y traeth o'r Greigddu i Gricieth (at orsaf y bad achub weithiau). Mae'n rhaid bod na borfa well yng Nghricieth. Mae'r ffermwr yn eu hel yn eu holau weithiau, dro arall byddent yn cerdded yn eu holau heb gael eu hel.

Gwyn Williams

Ychwanegodd Gwyn:
"Pan dynais y llun yma, ac amryw o luniau eraill yn y gorffennol, doeddwn i ddim yn sylweddoli mod i'n eistedd ar graig (Ogof Ddu SH515380) y'i hystyri i fod y graig bwysicaf yn y byd er mwyn dyddio'r ffin rhwng y cyfnodau Ordofigaidd a'r Cambriaidd. Trwy astudio'r creigiau yma dangoswyd bod y ffin hon yn ieuengach na 491 miliwn o flynyddoedd."



Copynnach gwasgaredig



Wedi gweld erthygl am bryfaid cop yn [Llen Natur 76](#), rwy'n anfon y llun uchod i chi. Roedd y pryfaid cop bach yn y llun wedi nyddu gwe ar fymper car fy ffrind sy'n byw yn Solihull. Roedden nhw yna am ryw wythnos, yn teithio o gwmpas Canolbarth Lloegr, cyn dod i dreulio penwythnos yng Ngogledd Cymru, wedyn yn ôl i Solihull. Rhyw wythnos wedyn, mi frwsiodd Phil yn erbyn y bymper ac i fwrdd a'r pryfaid cop bach i lawr coes ei drowsus, wrth wasgaru i bob man. Ffrind sy'n ymddiddori mewn pryfaid cop wedi 'u adnabod nhw fel math o bry copyn 'Orb web,' [gwe gylchol neu CRONWE] *Araneus diadematus* mae'n debyg.

Janet Buckles

Onid yw hyn yn enghraifft ardderchog o sut mae ywyd gwyllt yn gallu cael ei wssgaru yn anfwriadol gan ddyn a'i dechnoleg.