

Glas

Bwletin misol

Llên
natur
Cymdeithas Edward Llwyd

Rhif 194/Rhif 195

Ebrill/Mai 2024

gan gynnwys adnodd i blant, athrawon a rhieni, ar y dudalen gefn



Twll Du
Cwm Idwal
22/03/2024
Ddim Enw

Cyhoeddir **Glas** gan Gymdeithas Edward Llwyd

Mae elfennau o Brosiect Llên Natur ar Facebook a Wikipedia
Cysylltwch â ni trwy bwletinglas.llennatur@gmail.com



Y fasarnen

Ystyriwch y fasarnen

Acer pseudoplatanus

AR Y DYDD HWN (22 Mawrth)
yn y flwyddyn 1992 yn
Harlech.

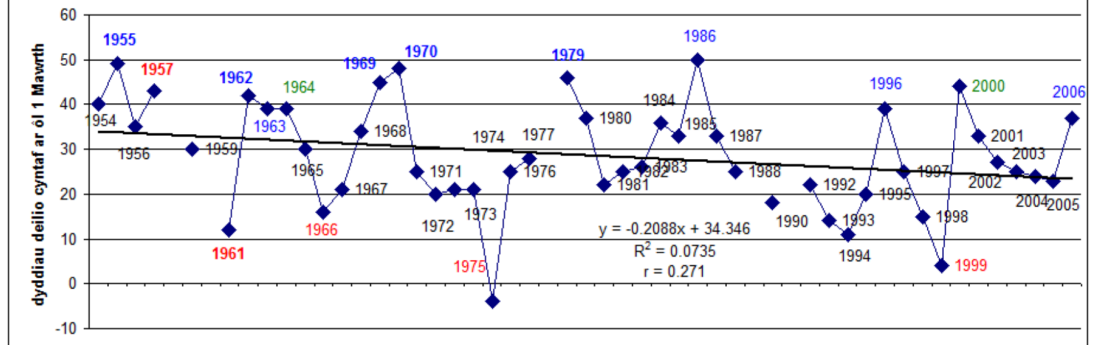
“Dail Masarn dechrau agor”
Dyddiadur Arawn Ll. Jones,
Cerrig Gweunydd, Harlech
MAE HWN YN UN O GYFRES
O GOFNODION “DEILIO
CYNTAF” UN FASARNEN
ARBENNIG YM
MUARTH FFERM YNG
NGWAELODION HARLECH
DROS Y CYFNOD 1954-2006



Cit trin
menyn

Dyddiad deilio un fasarnen yn Harlech

blynyddoedd glas = gwanwn hwyr, coch = gwanwyn cynnar, gwyrdd = gwanwyn normal, du = dim sylw
print trwm = hwyr neu gynnar iawn



Dyma graff yn seiliedig ar gyfres rhyfeddol gan ffermwr yn Harlech. Llongyfarchiwn Arawn ar ei ddyfalbarhad. Nid oes arwyddocad ystadegol i'r llinell-duedd ond mae'r dyddiadau i'w gweld yn adlewyrchu pa mor hwyr neu gynnar ydi'r tymor ac yn awgrym gwan eu bod yn deilio yn gynt ar ddiwedd y cyfnod nag yn ei ddechrau. Mae'r goeden yn deilio yn hwyrach mewn gwanwyn hwyr (ffigyrau glas) ac ynghynt mewn gwanwyn cynnar (ffigyrau coch). Yn ôl y graff mae hi'n amser i'r dail ymddangos ddiwedd Mawrth ar gyfartaledd...

Tuedd amlwg i weld yn y data dros gyfnod o hanner canrif. Difyr iawn! John Owen

Cofnodion eraill o ddyddiaduron:

■ Tach 14eg 1734 - *The Wind E.S.E. very cold, dark & cloudy, did not freeze but thawed very gently, finished to day pruning the trees in Cae Ty'n y Llwyn, except the great Maple (vulgarly called Sicamore) which I reserve till spring.*
Dyddiadur William Bulkeley, Llanfechell, Môn

■ 24 Mawrth 1820 - Dydd gwener Sion yn planu Coed masarn yn Ty Mawr. Dyddiadur Owen Edwards, Prenteg

COFNOD PLANNU MASARN yn 1820

Pam plannu? A pham masarn tybed - cysgod? Fel y *Leylandii* heddiw efallai?

■ 24/3/1820 Nodiadau: Dydd gwenerSion yn planu Coed masarn yn Ty Mawr....

Dyddiadur Owen Edwards, Fron Olau, Penmorfa

Dyma goed masarn wedi eu plannu o gwmpas tyddyn.
Llun cerdyn post o Lwyngwriil, de Meirion
Rhywyn yn gallu lleoli'r tyddyn?



around it." Mae'r reddf i harddu - a gadael nodwedd yn y tirlun ar ein holau - yn mynd yn ddwfn ym mhob un ohonom.

Richard Gwyn Neale

A pham masarn tybed? A pham cyn lleied o bresenoldeb o'r gair 'masarn' yn ein henwau lleoedd (dim ond un enw tŷ yn cynnwys y gair sy'n wybyddus i mi - yng Nghlynnog Fawr) a hithau ymysg ein coed mwyaf niferus erbyn hyn?

Llên Natur

Parhad: Digon gwir. Chwiliais ar y rhestr o enwau lleoedd hanesyddol (RCHAMW). Gwelais fod yna ond dau gofnod 'masarn' ynddo (am gaeau) a dim llai na 1,734 am y gair 'derw', 80 am 'cyll', 245 am 'onnen', 35 am 'ffawydd' ayyb... Cefais hyd i draethawd diddorol sy'n honni nad oedd y masarn yn bodoli yn rhan fwyaf o'r wlad tan ddiwedd y 18fed Ganrif. Mae'n debyg y bod y rhan fwyaf o'n henwau lleoedd wedi ei sefydlu erbyn hyn... "Sycamore remained rare around houses and in hedges though by the 17th and 18th centuries nursery records show stocking and sale of young sycamores (Bleay 1987). However, it was not extensively planted until the late 18th century (Jones 1944)... Evidence from pollen diagrams support the view that sycamore is introduced and has only become common in recent times." Dyma fo:

[Sycamore\Great Britain](#)

Richard Gwyn Neale

Masarnen, sycamorwydden ond jacan* ydy'r enw arferol yn ardal Clynnog ac yn Llŷn. Tebyg bod stad Glynllifon yn eu plannu o gwmpas ffermydd yn y cyfnod 1850au-1860au pan oeddent yn buddsoddi llawer mewn adeiladau newydd ar ffermydd eu tenantiaid. Dyma'r Oes Aur amaethyddol cyn dirwasgiadau mawr yr 1880au-1890au o ganlyniad i farchnad rydd a chynnydd aruthrol mewn mewnforio bwyd.

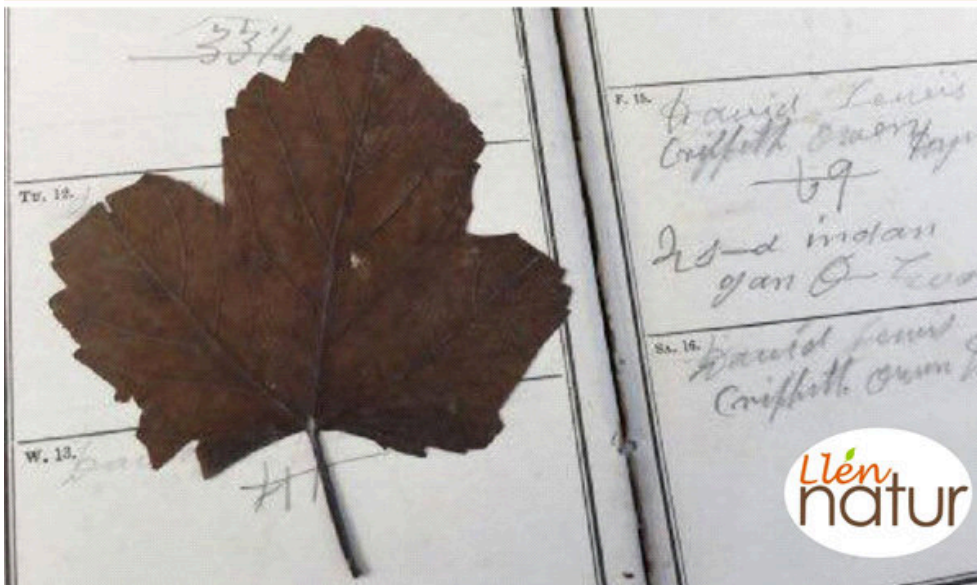
Yn Llŷn clywais mai y jacan ddewiswyd am ei bod yn medru gwrthsefyll gwyntoedd heli o'r môr yn well na choed eraill. Pren y jacan yn wyn ac yn lân. Clywais bod y pren yn hawdd ei drin i wneud llestri pren - bowliau a llwyau. Y pren gwyn ddim yn gadael blas pren ar eich lobsnows chwaith. Talfyriad o 'jacmor' sydd yn ei dro, fe gynigaf, yn dalfyriad o sycamore.

Twm Elias

Masarn yn tyfu'n gyflym i roi cysgod yn gynt. Hefyd yn bren defnyddiol ar gyfer creu offer cegin traddodiadol. Bowlen, *stamp scotch hands, llwyau ac yn y blaen, am nad yw'n rhoi blas ar y bwyd, *rhan o'r cit **trin menynd** (*llun ar dudalen 2). Darnau o bren tua naw wrth bedair modfedd gyda rhychau ar un ochr yn rhedeg yn gyfochrog a'r ochr hiraf a carn ar yr ochr gulaf. Debyg i fat ping-pong sgwar! Fe'i defnyddid i drin menynd. Rhag i'r menynd doddi wrth ei drin gyda llaw.

Euros Puw

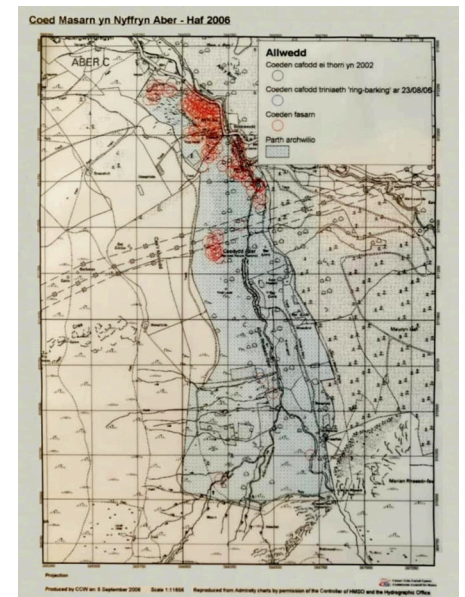
Gwerth y fasarnen ers talwm?



Y LLUN: Dyma ddeilen a ganfuwyd yn nyddiadur Thomas Jones, Cwningaer, Niwbwrch yn dyddio o ddiwedd y 19eg ganrif. Awgrym efallai mai coeden amheuthun oedd y fasarnen i hwnnw hefyd, yn enwedig o gofio mai ardal ddi-goed fyddai'r ardal honno yn y cyfnod (fel heddiw i raddau).

Ewch i Bwletin 109, **tud. 6** i weld masarnen amheuthun arall ar ffurf Cwpan Nanteos

Dyma fap o ddsbarthiad coed masarn yng Ngwarchodfa Natur Genedlaethol Coedydd Aber, Abergwyngregyn (wedi ei lunio ar y ddaear gan wirfoddolwr haf y Cyngor Cefn Gwlad yn 2008 pan fum innau (DB) yn warden yno. Mae'n dangos yn glir bod y goeden hon wedi sefydlu o ochr y pentref ac wedyn ymledu i gyfeiriad y Rhaeadr Fawr. Mae'n debyg mai ymsefydlu ar hen dir gwastraf ganrif yn ôl wnaeth y masarn yn Abergwyngregyn, er i ambell goeden llawer hyn dyfu fel unigolion ar wahan (cylchoedd gwan). Roedd y fasarnen yn cael weld fel bygythiad i integriti y coedwig 'naturiol' gan y Cyngor Cefn Gwlad.



Tarddiad y gair Saesneg 'mazer': ME mazer < OFr masere, maple wood < Gmc, as in OHG masar, gnarled growth on oaks, ON mösurr, maple, akin to OHG māsa, a spot Cwpan fasarn (Mazer bowl): Tybed ai masarn go iawn *Acer campestre* - a fyddai dadansoddiad DNA yn gallu ateb y cwestiwn?



Mae Bwletin Llên Natur ar gael yn rhad ac am ddim, yn ddigymell pob mis!

Llên natur Cysylltwch gyda ni:
cymuned.llennatur@gmail.com

Y FÊL GAFOD

COLOFN NATUR. MR. GOLYGYDD ■ A fydd rhai o'ch darllenwyr sydd yn cadw eu llygaid a'u ffroenau yn agored wrth rodio'r meusydd yr amser hyfryd hwn ar y flwyddyn, mor hynaws a'm hysbysu beth ydyw'r hyn a alwn ni yn y rhan yma o'r wlad yn Fêl Gafod, ac a welir yn sgleinio ar ddail rhai mathau o goed, yn arbenig ar y *lime-trees*, ac hefyd ar ddail y derw, masarn, &c. ? Bu dadl frwd rhyngwyf a chyfaill y dydd o'r blaen, ai nid y barug oedd yn ei dynu o'r blodau ac yn ei ollwng yn gawod drachefn ar y dail. Carwn yn neillduol gael ychydig esboniad ar y dirgelwch hwn. Yr eiddoch, Powysland. Huw Huws. **Y Cymro, 30 Gorffennaf 1891**

Mae Keith Jones wedi sylwi ar hyn yn llawer mwy diweddar:

Wrthi'n mynd am dro o gwmpas y pentre (Clwtybont) dydd Llun (18/05/20) ac welais ddail rhai coed Masarn yn sgleinio ac yn edrych yn wlyb. (Diwrnod sych) Wedi edrych i fewn iddo dwi yn meddwl na **sudd siwgrw o'r dail** oedd wedi cael ei signo gan *aphids* (Llyslau??)... dim ond ar rhai dail oedd hyn yn digwydd. **Edward Keith**



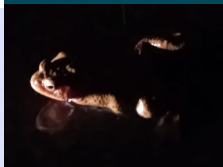
Adroddiad **i'n sobreiddio**. "Tasa'r codiad yma wedi digwydd yng Nghymru mi fysa'r tymheredd dros 50°C, tymheredd na ellid ei roesi."

Ar 18 Mawrth, 2022, cofnododd gwyddonwyr yng ngorsaf ymchwil Concordia ar lwyfandir dwyrain yr Antarcig ddigwyddiad rhyfeddol. Cofnodasant y naid mwyaf mewn tymheredd a fesurwyd erioed mewn canolfan feteorolegol ar y Ddaear. Yn ôl eu hofferynnau, profodd y rhanbarth y diwrnod hwnnw gynnydd o 38.5°C yn uwch na'i gyfartaledd tymhorol byd eang.

(The Guardian, Google Translate)

Brawychus...Gwirioneddol frawychus!!! Mae dweud 'gall rhywbeth ddigwydd erbyn diwedd y ganrif' yn gwthio'r oblygiadau tu hwnt i oes biliynau o bobol sydd yn fyw heddiw ac yn eu hesgusodi rhag wneud dim - 'fydd o ddim yn ffeithio arnaf i'. 'Mae pobol hefo digon 'i'w poeni heddiw' heb boeni am be 'all ddigwydd' fory'. Mae'n debyg fod colli ambell genedl i'r môr yn bris werth ei dalu i sicrhau y tegannau a'r cyfoeth i'r cyfoethog a ddaw yn sgil cyfalafiaeth. Mae pobol yn gofyn am arbenigedd mecanig pan mae'r car 'di torri, deintydd pan mae'r ddannodd arnynt, a'r meddyg pan yn sâl. Pam nad ydi'n llywodraethau'n fodlon derbyn arbenigedd ein gwyddonwyr hinsawdd a gweithredu ar eu cyngor? Diwedd y gân... **Dafydd Attenborough**

Dynes popaloli i lyffantod - gwerth ei wneud?



Llyffant. Garreg, Llanfrothen. Wedi gweld pobl yn eu "hachub"...eu rhoi mewn bwced a'u symud...ond i le? Dw i ofn tarfu gormod 'ta dim ots? A mynd a nhw i gae neu rywbeth? Mae 'na amryw ar ochr y ffordd yn Llanfrothen adeg yma ac mewn glaw fel hyn. Cynnes ydi'r tarmac iddyn nhw? Pam ganol ffordd o bob man?

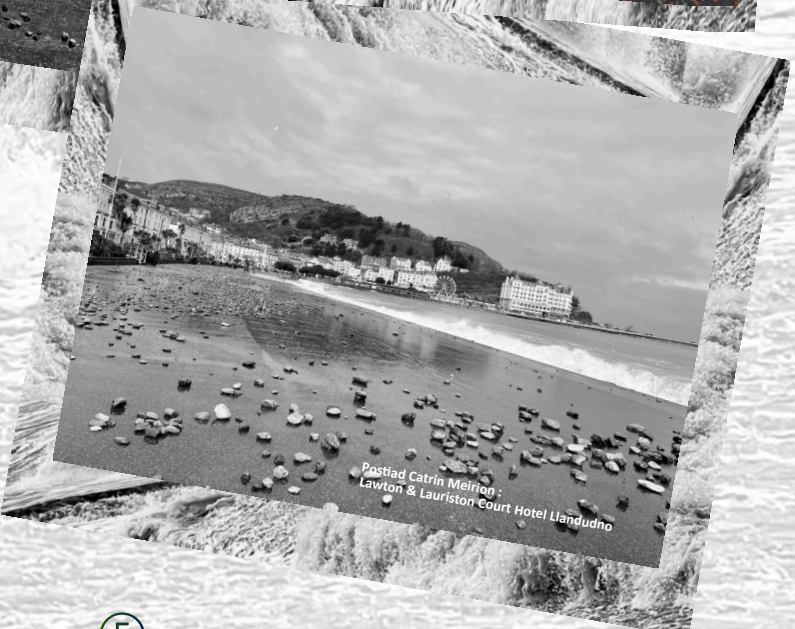
Fel chitha, godish i 3 llyffant a'u symud o'r lôn beics i'r pwll cyfagos yn y glaw echnos. Ymlaen a mi hefo'r cwn ond wrth basio'r pwll ar y ffordd adra sylwsh i fod llyffantod yn gadael y pwll, yn wahanol iawn i sut oedd hi ym mis Chwefror... Yn gytûn â Mr Brown, tydw i ddim yn gweld fod niwed o gwbwl mewn symud y creaduriad bach o lwybr peryglon dynnol i lecynnau mwy diogel, ac os ydi'r weithred yn ennyn chwilfrydedd a gwerthfawrogiad am y byd natur yn eich plentyn fyswn i'n dadlau bod ymyrraeth o'r fath yn amrhisiadwy. **Dafydd Attenborough**

Gan i chi ofyn am farm, dyma un fi. Efallai bod yr achubwyr yn cael effaith da a dydio'n gwneud dim drwg dwi'n siwr. Ond mae yna bwysicach pethau i wirfoddoli i wneud. Mae llyffantod o'u natur yn GORgynhyrchu epil (yn wahanol i ee. slumod neu adar- neu ni!). Mae yna lawer iawn o 'wastraff' yn rhan o'u bargaen efo bywyd (mae nhw'n r- selected yn y jargon gwyddonol). Felly dim issue, ond ffeindiwch rhywbeth gwell i wneud ar unrhyw raddfa mwy na jest helpu (efo'ch plentyn) ambell i lyffant i groesi'r lôn. **Dolen**

Duncan Brown

Llanw mawr a storm Kathleen

Llandudno, 9 Ebrill 2024



Dau Redynach Teneuwe

Rhedynach teneuwe Wilson (*Hymenophyllum wilsonii*) - llwythi ohonon mewn ceunant llaith yn ardal Croesor (9 Mawrth 2024). Ambell i ddeilen newydd wedi dechrau tyfu.

Iwan Williams



Da di'r llun o'r dŵr yn rhedeg. Artisdig iawn! Yr *indusium* (y belen sy'n dal y sborau) yn amlwg iawn a ffrwythlon dydi. Di-ddannedd o gymharu a'r math Tunbridge sydd yn ddanheddog. Mi aru rhywun son fod y Wilson fel addurniadau ar goeden Nadolig. Rhain ar wyneb ucha'r ffrond. Wedi atodi er diddordeb lun o *indusium* danheddog y Rhedynach teneuwe Tunbridge (*Hymenophyllum tunbridgense*). Dwi meddwl fod hwn yn edrych fel cymeriad gêm gyfrifiadur Pacman 'sdalwm, ceg fach ddanneddog (Ceunant Llennyrch 02/2022). **Ddim Enw**



Cymhariaeth gwych yn dangos y ddau fath (ac *indusium* danheddog nodweddiadol yr ail). Mae'r ail yn brin yn Nghymru a dwi'n gyndyn o ddangos ei ddsbarthiad ond mae o ar gael trwy gais i Cofnod dwi'n siwr. Mae nifer ohonynt fodd bynnag wedi eu cyhoeddi ers 130 mlynedd.

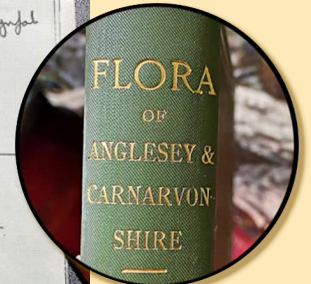
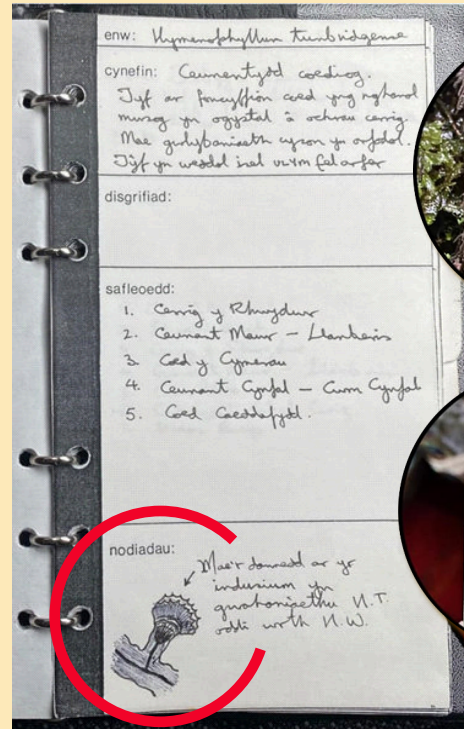
Golygydd

Cyrol John Griffiths

(Bangor, 1894 Flora of Anglesey & Caernarfonshire)

Dyma mam yn rhoi fy hen lyfr cofnodi rhedyn i mi bore 'ma ar fwrdd y gegin. Felly i fwrdd a fi i chwilio eto am *Hymenophyllum tunbridgense* ger Cerrig y Rhwydwr. Mae nhw yn dal yno! Es yno yn wreiddiol tua 1990 i weld os oedd cofnod ohono gan John Griffiths (Bangor, 1894 *Flora of Anglesey & Caernarfonshire*) yn dal i fodoli.

Iwan Williams



FILICES.
HYMENOPHYLLUM, Sm.
H. tunbridgense, Sm. The Tunbridge Filmy Fern.
 Native; on moist shady rocks. Rare.
 c. II. In the trees above Hendre Gethin, near Bettwsycoed! On rocks near the Water Falls, Llanberis! Dinas Emrys, near Beddgelert. *F. C. Roper.*
 c. III. Glen, near Cerrig y Rhwydwr, Portmadoc. *J. Ll. Williams.*
H. unilaterale, Bory. Wilson Filmy Fern.
 Native; in moist shady rocks. Rather common on the Snowdonian range in many places.
 c. II. Cwm Idwal! Ystolion Duon! Cwm Glas! &c.
TRICHOMANES, Linn.
T. radicans, Sw.
 Native; in damp shady holes. Very rare.
 c. I have seen this fern growing, undoubtedly wild, in one place only. This was first found by Mr. J. Ll. Williams. I refrain from giving the locality as it is so rare!



Delwedd dirgel

Rwyf i yn gweld person yn gfael mewn pot neu hudnoed penglog "skull" mae gwyneb i'w weld a chap rownd ei phen.. be 'dach chi yn feddwl? Allith hwn fod yn ganrifoedd oed tybed ar traeth Llanbedrog heddiw.

Nancy Tomos

Mae hwn yn edrych yn ddiddorol os mai carreg ydi'o. Beth am ei rannu ar un o'r grwpiau archeolegol? Neu holi Ymdd. Arch. Gwynedd? Dal ddim yn siwr o bell ffordd ond mae'r dehongliad yn fwy na 'siapiau yn y cymylau'....

Golygydd



Like Comment Send Share

1

Most relevant



Ymddiriedolaeth Archeolegol Gwynedd
Archaeological Trust

Helo, mae hwn yn edrych fel cerrig naturiol. Rhywbeth rydym yn labelu fel "natural concretion of stone", sydd tebygol yn gael ei dod draws ar yr afordir. Diolch am gysylltu a ni.

22 h Like Reply

Edrych fel *coprolith* i mi!

Kathy Packwood

Ma Google images di dod a rhain i fyny i fi, ella di nhw ddim yn 100% ond ella bod na linc?

Iola Wyn

7:30

www.varrias.com



Μητρότητα - Motherhood

Navigation icons

Edrych yn ddarn diddorol iawn a hanes iddo. Grwpiau ar hwn (y Weplyfr), ambell un fedr roi cymorth a chyngror i wreiddiau neu oedran hên bethau anghyffredin.

Nest Vaughan Evans

Ydi ESV yn ei ôl eleni?



(Llun o 2022)

Mae tîm Llên Natur yn hoffi'r stori hon o llynedd:

ESV wedi dychwelyd i Glydach, Cwm Tawe (03.04.2023) wedi ei modrwyo yn 2009. Cofnod dwetha oedd ym mis Awst 2022.

Dewi Lewis

Yn **Gloucester gafodd hi ei modrwyo** yn 2009 - ma hi felly yn fwy na 15 oed erbyn hyn.

Morwennol bigddu ar ôl trochiad

Sylwch ar y diferion yn codi o'i chefn



ysgwyd ei phen ar ôl plymio dwi'n meddwl

Nia Evans

Adnabod Olion Mamoliaid ac Adar



Mochyn daear



Arth



Afanc



Cath



Buwch



Bran



Ci



Hwyaden



Eryr



Ffured



Llwynog



Broga



Jerbil



Gafr



Draenog



Crëyr



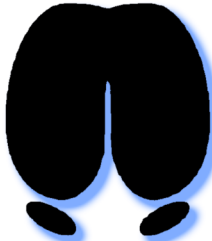
Ceffyl



Lyncs



Bele



Elc



Llygoden



Dyfrgi



Tylluan



Petrisen



Mochyn



Colomen



Cwningen



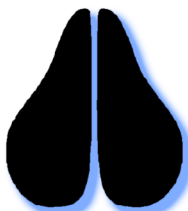
Racŵn



Llygoden
ffrengig



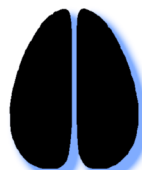
Aderyn y to



Carw



Iwrch



Dafad



Gwiwer



Gwenci



Blaidd