

# Llên natur

Bwletin 150  
Awst 2020

gan gynnwys Clwb y Llygaid Bach,  
adnodd i blant, athrawon a rhieni,  
ar y dudalen gefn



Yr Efwr

Wrth fynd am dro y bore  
yma, Waunfawr. 1/7/20.

Gill Brown

Cyhoeddir Bwletin Llên Natur gan [Gymdeithas Edward Llwyd](#)

Mae elfennau o Brosiect Llên Natur ar Facebook a Wikipedia  
Cysylltwch â ni trwy [llennatur@yahoo.co.uk](mailto:llennatur@yahoo.co.uk)

(Rhif Elusen: 1126027)





## Ydi llus yn ffrwytho'n gynt heddiw?

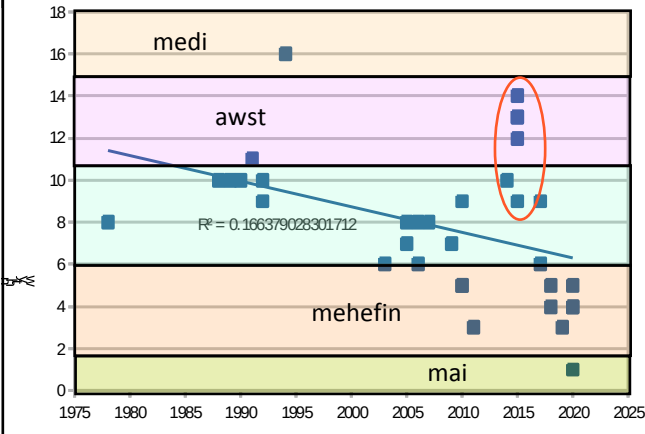


Mae nhw [llus] wedi bod yn ofnadwy o gynnar blwyddyn yma, tynnais i'r llun yma a'r Mai 19fed, Moelyci.

Megan Jones

Mae amryw wedi gofyn os ydi llus yn ffrwytho'n gynt yn ddiweddar. Dyma'r dystiolaeth

### LLUS *Vaccinium myrtillus*: newid yn rhyngor y ffrwythau o gronfeydd Prosiect Llên Natur



Mae'n debyg ei fod yn wir. Dyma'r 31 cofnod a gasglwyd o'r cronfeydd ar ffurf graff. Mae'r duedd yn arwyddocaol ( $P < .01$ ) - mae'r cofnodion yn awgrymu bod llus yn barod i'w casglu ym mis Mehefin a dechrau Gorffennaf erbyn hyn. Diwedd Gorffennaf ac Awst (os nad Medi) oedd hi cyn 2000.

Mae'n werth edrych eto ar y pwyntiau sydd yn mynd yn groes i'r duedd cyffredinol (cylch coch)

## Aderyn "yn ymbincio"

Tybed ydi hwn yn un o'r cofnodion cynharaf o rhywun yn sylw ar aderyn bach yn ymateb i'w ddelwedd ei hunan (herio fel arfer wrth gwrs - nid ymbincio!).

Y Llan - 9th September 1910

Darganfyddiad Hynod yn Rhyfeddodau Natur.

Tra yr oedd y Parch. J. Daniel, M.A. (Rhabanian), Llandudwen, yn myfyrio yn ei lyfrgell, canfyddodd beth newydd ond odid yn mynd adar. Pan yn edrych allan drwy ei ffenestr ei hun, gwelai aderyn bach yn cerdded yn ol ac yn mlaen ar sil ffenestr arall yn yr ardd a phan yn sefyll, gan edrych arno ei hun trwy'r gwydr, yr oedd yr aderyn yn trwsio ei blu ac yn ymbincio. Methai Rhabanian ar y cyntaf a deall beth oedd yn denu y creadur bach yno. Nid oedd yno aderyn arall, na dim bwyd i'w ddenu. Eto, yn ôl y deuai yr aderyn er aflonyddu arno. O'r diwedd daeth Rhabanian i'r penderfyniad, ac y mae yn sicr ei fod yn iawn, mai gweled ei lun ei hun yn y gwydr yr oedd yr aderyn, a'i fod yn ei hoffi gymaint fel nad allai ymadael oddiwrtho.

Y Llan - 16th September 1910

Ann Corkett

## Cewyll casglu ceirios yng Nghyfnod y Cau



Ceirios wedi eu casglu mewn basged 'pengaled' yn Y Felinheli neithiwr 23 Mehefin 2020 (chwith) ac o ben y goeden, Felinheli 24 Mehefin 2020

Guto Roberts

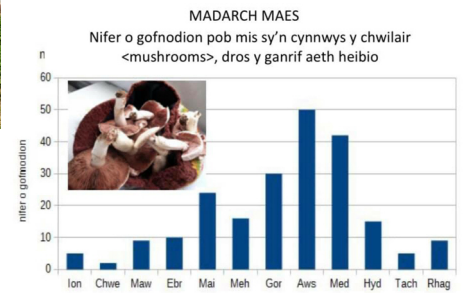
## Tymor y madarch?



Faint fynir o fadarch gwyll ar gael wan (Môn, tua Mehefin 25).

Oswyn Williams

Dyma graff yn dangos y nifer o gofnodion sy'n cynnwys y gair <mushrooms> pob mis yn y Tywyddiadur.



Tymor madarch y maes yn fwy eang nag y buasai llawer ohonom yn ei ddisgwyl

## Madarch mawr neu hogan fach iawn?



Parc Bryn Rhydd, Rhuthun (15 Gorffennaf 2020) -

Iwan Williams

Cap tyllog chwerw (*Caloboletus calopus*), efallai? Oherwydd y goes chwyddedig a'r patrwm rhwydiog. [cynta'r flwyddyn?]

Iwan Roberts

## Tywydd Mehefin 2020 (Waunfawr)

Waunfawr station name

1981-2010 period of averages 20/06 year/month  
18.0 mean max (C) +0.4 diff from av (C)  
10.4 mean min (C) +0.8 diff from av 14.2 (C)  
mean (C) +0.6 diff from av (C)  
31.3 high max (C) 25 date  
11.6 low max (C) 4 date  
16.5 high min (C) 26 date  
4.3 low min (C) 4 date  
3.0 grass min (C) 9 date

=====  
110 rain total (mm) 135 % of av  
21 raindays (no. of days with 0.2mm or more)  
wetdays (no. of days with 1.0mm or more)  
17.4 most in a day (mm) 28 date

No. of days with:

0 air frost (air min temp -0.1C or less)  
0 ground frost (grass min temp -0.1C or less)  
0 sleet/snow falling (in the UK from 0000-2400 GMT)  
0 50% snow cover at morning observation hour  
3 thunder heard (in the UK from 0000-2400 GMT)  
0 smallhail < 5mm diameter  
0 largehail >=5mm diameter  
0 fog at morning observation hour

THUNDER (dates and times of any thunder)

16th, 17.00 , 17th, 12.40 & 13.45 x, 25th, 18.00-20.00 (GMT)

SUNSHINE

141 total sunshine (hours), 5 sunless days

09.00 GMT time of morning observation

SOIL TEMPS 13.0 (20cm) mean 13.4 (30cm) mean

WINDDATA

0 days with gale (10min mean wind 39mph/34kts or more)  
Number of days with wind from  
4 N, 2 NE, 3 E, 1 SE, 7S, 4SW, 3W, 7NW, 0 calm  
33 max gust mph 28 date  
77% cloud cover percent at 0900 GMT  
86% mean RH at morning observation  
95 (W) no. of clock hours with 0.2mm or more precipitation  
0 frost duration (hours)  
1011.8 mean pressure (mb) at 0900 GMT ONLY  
1025 max pressure at any time of day 1 date  
996 min pressure at any time of day 6 date

=====  
DAILY and MONTHLY STATION NOTES -

Changeable weather, windy at times, with some short-lived spells of very warm sunny days, otherwise cloudy and damp.

Low pressure often just to the north of Scotland was largely responsible for the changeable weather, and this after the record breaking sunny, dry and warm Spring when high pressure was in control from 18th March until 1st June.

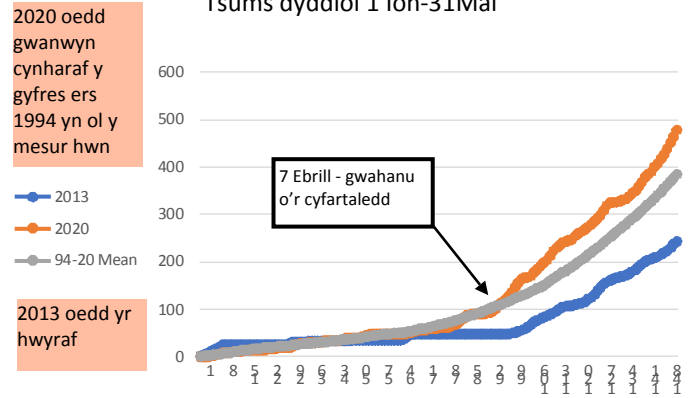
Despite the return to weather more usual for the area, yet again a new record high was set for June, with 31.3 on the 25th. Last year it was 31.2 on the 28th, in 2018 it was 30.3 on the 27th, and prior to that back to June 2000 when it was 30.0 on the 18th.

Huw Jones

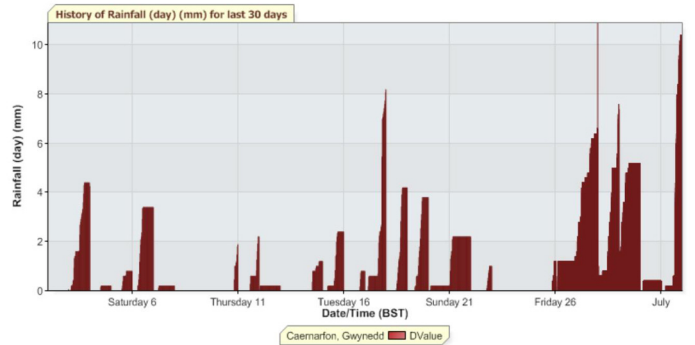
## Gwanwyn eleni yn gwella ar ôl 7 Ebrill

### DYFODIAD GWANWYN 2020 (Waunfawr)

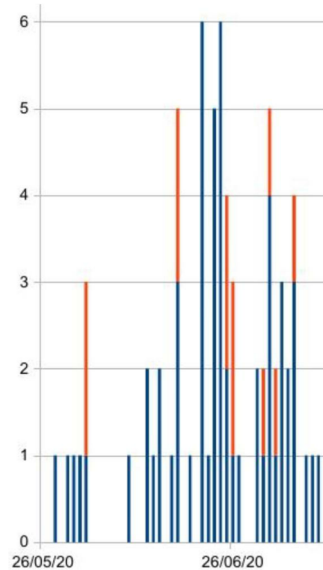
Tsums dyddiol 1 Ion-31Mai



### Ond Mehefin yn wlyb



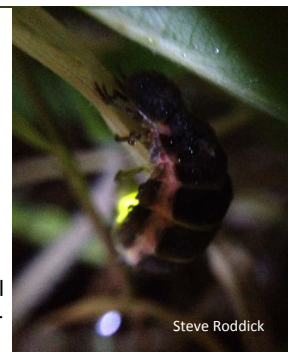
### Tymor y tan bach diniwed



Mae Steve Roddick wedi cymryd diddordeb mawr yn y magiod sy'n byw yn y cloddiau o gwmpas ei gartref yn ardal Bodorgan. Môn. Dyma graff mae o wedi ei wneud o'r cyfiri eleni (**coch** - gwryw, **glas** - benyw). Mae'r gyfres yn dechrau ar 26 Mai ac yn gorffen ar y 6 Gorffennaf gyda phenllanw 21-24 Mehefin. (cofnododd ychydig ddyddiau o gwmpas y cyfnod i sicrhau nad oedd wedi methu rhai cynharach neu hwyrach). Ni fyddai wedi llwyddo i weld y gwrywod yn y tywyllwch heb y fenyw golau i'w gynorthwyo.

"Yn fy ieuencid, yn gadael y dafarn yn yr oriau mân, a cherdded y dair filltir o'r pentra i 'nghartra yng Ngwm Prysor (ar y ffordd fawr A4212) ym Mehefin a Gorffennaf, roedd y gwair a'r llwyni o bobtu'r ffordd fel coed nadolig, yn llawn goleuadau bach gwyrdd y pryfid hynod hyn. Doedd dim ffonau symudol bryd hynny (1984-88) ond o'n i wrth 'y modd yn ista ac yn syllu arnyn nhw. Eitha cyfareddol a dweud y gwir."

Dewi Prysor



Steve Roddick

Ydych chi'n casglu cofnodion tywydd? Beth am eu rhannu yn ddetholus?





## Hen ffawydden flin....



...a'r durtur addfwyn



Bethan Vaughan Davies

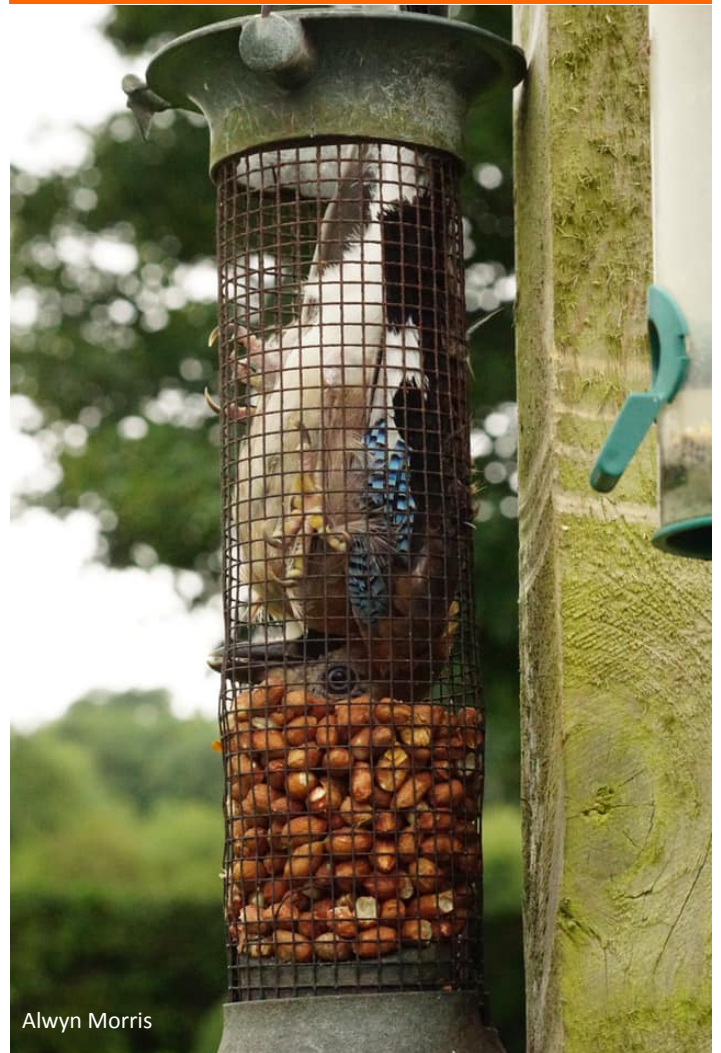
## Neidr wair felanaidd



Gorff. 12fed, Maeg y Grug. Neidr wair (*Natrix natrix*) - roedd yn cuddio dan ddarn o lenfetel tonnog wedi ei osod yn bwrpasol ar eu cyfer. Iwan Roberts

Erioed wedi clywed am neidr wair felanaidd o'r blaen. Difyr iawn. Oes yna gyfeirnod grid i gael? (trwy llennatur@yahoo.co.uk) DB

## Sgrech y sgrech-goed



Alwyn Morris

Cysylltwch â Llên Natur : [llennatur@yahoo.co.uk](mailto:llennatur@yahoo.co.uk)  
Cofiwch : **CYMUNED LLÊN NATUR** ar Facebook



## Peter Hope Jones: teyrnged



Gyda marwolaeth Peter Hope Jones colodd adaryddiaeth Cymreig ffigwr dylanwadol a chynhyrchiol dros ben ar 13 Gorffennaf 2020, yn 85 mlwydd oed. Cyfunodd Peter gysactrwydd y gwyddonydd gyda theimladrwydd y bardd. Dylanwadodd ar genedlaethau o naturiaethwyr yn gymaint trwy ei bersonoliaeth a thrwy ei waith. Dangosodd personoliaeth atyniadol, wastad yn meddwl am eraill, a myfyrgarwch a gysylltiodd manylion pob testun gyda'i fydolwg holistig athronyddol. Dangosodd hefyd fregusrwydd yn sgil ei ymrafael ag iselder,

Magwyd Peter ym Mhrestatyn, nid nepell o aber y Ddyfrdwy. Hannai ei fam Menna o Lanrhaeadr-ym-Mochnant lle bu ei dad Stan yn gweithio ym Manc y Midland nes iddo gael ei alw iwasanaethu yn y rhyfel. Cofodd Peter ei addysg uwchradd yn Ysgol Ramadeg y Rhyl. Roedd ganddo lais tenor clir gan arwain côr ei dy yn Eisteddfod yr ysgol honno. Allan o'r ysgol ei feic oedd popeth, a dechreuodd wyllo adar dan ddylanwad cyfrol Edmund Sandars *Bird Book for the Pocket* oddiar silffoedd ei Daid. Mwynhaodd yr awyr agored gyda chyfeillion agos, a threuliodd wyliau ysgol gyda theulu ei fam ar ffermydd ger Llanrhaeadr. Cyrhaeddodd Prifysgol Bangor yn 1953 i astudio Coedwigaeth. Daeth yn rhan o Grwp Adar Bangor yn fuan gan gychwyn cyfiri hwyaid a rhydyddion llynnoedd ac aberoedd Môn. Chwaraeodd hoci i garfan gyntaf y brifysgol a chafodd brofion i'r tim cenedlaethol Cymreig, ond bu'n rhaid ymollwng o hynny oherwydd ei iselder clinigol.

Ym mis Mawrth 1956 cafodd swydd Warden Cynorthwyol ar Fair Isle, lle roedd y Warden Peter Davis newydd gyrraedd o Ynys Sgogwm, ac yno cafodd seiliau cadarn mewn adaryddiaeth, yn enwedig astudiaethau modrwyo a mudo adar. Ei brosiect nesaf yn 1958 oedd gweithio'n wirfoddol ar gorsdir y Camargue yn ne Ffrainc, yn cynorthwyo'r ymgyrch fodrwyo yng Ngorsaf Ymchwil Tour du Valat o dan ei berchen y Dr. Luc Hoffman. Cynhwysai hyn rai wythnosau yn Alpau'r Swisdir ac ar arfordir Sbaen.

Mehefin 1960 cafodd Peter ei apwyntio yn Warden-Naturiaethwr ar Dywyn Niwbwrch i'r Gadwraeth Natur a rhan o'i waith oedd gwarchod nythod y bodaod Montagu yno. Daeth

yn gyfeillion gyda'r artist bywyd gwyllt Charles Tunnicliffe, a bu'n canfod cyrff newydd drengi ar y traethau i Tunnicliffe i'w defnyddio yn ei gelf. Daeth yn ffrindiau hefyd gyda Jill Wild fu'n ymweld â Niwbwrch gyda grwp cadwraeth gwirfoddol, ac fe briododd nhw yn 1964. Y flwyddyn ganlynol symudodd i Feirionnydd gyda naw gwarchodfa yn ei ofal. Arolygodd y poblogaethau o adar yno yn fanwl a chyhoeddodd y canlyniadau. Gwnaeth amser hyd yn oed i ymuno â'r Tim Achub Mynydd lleol a helpu ei redeg. Yn 1968 enillodd Wobr Goffa Winston Churchill a ganiataodd iddo dreulio dau fis yn yr UD yn astudio cadwraeth a rheolaeth bywyd gwyllt.

Daeth ei waith gyda'r Cyngor Gwarchod Natur i ddiwedd disymwth tua 1973 ar ôl i Jill ofyn iddo am ysgariad, a'r straen yn ei orfodi i ymddiswyddo. Yn 1976 fe'i apwyntiwyd gan yr RSPB yn ecolegydd adar môr ar yr Ynysoedd Erch lle sefydlodd gyfres o glogwyni nythu addas i'w harolygu'n flynyddol, yn ogystal a system o fonitro cyrff adar wedi eu tiriio ar y traeth. Ar ddiwedd y contract hwn aeth i Lydaw i helpu ecolegwyr yno liastudio'r adar effeithiwyd gan ddrillydd yr *Amoco Cadiz*, ac yna i sir Benfro pan diriwyd y *Christos Bitas*. Treuliodd wedyn dair blynedd yn Aberdeen fel rhan o dim 4-dyn *Seabirds at Sea*. Treuliodd y tim cymaint o amser a phosibl ar y môr; yn achos Peter cynhwysai hyn bump wythnos ar lwyfan olew yn gysylltiedig â Brent Bravo yn hydref 1979. Cyhoeddwyd ei arsylwadau ar mudo'r adar o'r llwyfan yn y cylchgrawn *British Birds*.

Yn 1982 bu'n rhaid mynd i'r ysbty am rai wythnosau ar ôl pwl o *endocarditis* (cysylltiedig â'r clefyd cryd cymalau ei blentynod), ac fe ddychwelodd i Brestatyn i adenill ei nerth. Y flwyddyn ganlynol symudodd i Borthaethwy, lleoliad llong ymchwil Prifysgol Bangor y *Prince Madog*, ac fe gyfranogodd i brosiect cyfiri adar môr a morfilod yn y Môr Celtaidd. Priododd Peter â Joan Lewis yn 1985. Treuliodd hefyd llawer o'i amser ar Enlli, gan gynnwys 12 mis yn ystod 1984/5. Bu'n gasglwr obsesiynol o bopeth am Enlli ers 1959, a bu'n olygydd adroddiad y Wylfa Adar yno ers 1999. Tra'n byw ar yr ynys bu'n gweithio ar *The Natural History of Bardsey* a gyhoeddwyd gan Wasg Prifysgol Cymru yn 1988. Hon yw cyflwyniad cyffredinol gorau o fywyd gwyllt yr ynys o hyd. Ddeng mlynedd yn ddiweddarach cyhoeddodd *Between Sea and Sky*, casgliad meistrolgar o'i luniau, pob un â dyfyniad o farddoniaeth ei gyfaill R.S. Thomas, ficer Aberdaron a ymwelodd yn aml ag Enlli.

Yn ngwanwyn 1986 cychwynnodd brosiect i'r RSPB ar statws ac ecoleg y grugiar ddu yng Nghymru, o swyddfa yn Y Bala. Ar ôl ysgrifennu ei adroddiad ar y gwaith y flwyddyn wedyn fe'i rhwystrwyd gan iechyd gwael rhag parhau oherwydd y gwaith maes llafurus byddai gofyn iddo wneud. Fis Hydref 1987 cofrestrodd gyda'r Coleg Llyfryddiaeth yn Aberystwyth fel yr hynaf mewn dosbarth o 80, ac yn 1990 cyflwynodd draethawd hir Meistr ar y testun *the feasibility of creating a wildlife database for Wales*. Erbyn hynny roedd wedi ail ymuno â'r Cyngor

Gwarchod Natur ym Mangor fel Ecolegydd Monitro, gan sefydlu tim o weithwyr a ddatblygodd yn rhaglen fonitro Cyngor Cefn Gwlad Cymru. Arloesodd y dechneg o fonitro o un lle, gan ddatblygu dull o ddal cywreirwydd newidiadau mewn cynefin ac fe arddangosodd trwy hyn ei sgiliau ffotograffig a'i lygad am fanylder.

Yn 1993 bu'n rhaid iddo gael llawdriniaeth ar ei galon: ar ôl gosod rheolydd-calon ymddeolodd o'r diwedd yn 1994. Roedd yntau a Joan yn hapus eu byd yn eu "Cuddfan", ty bychan yng nghanol Porthaethwy. Caniatodd ymddeol iddo barhau i ysgrifennu, gan gynnwys (gyda Ian Bonner) *A Contribution to the Flora of Bardsey* a gyhoeddwyd gan CCGC yn 2002. Bu'n gweithio wedyn ar ei brosiect nesaf, llyfr dwyieithog sylweddol ei faint *Birds of Anglesey - Adar Môn* (gyda Paul Whalley). Yn 2001 mewn erthygl yng Natur Cymru ysgrifennodd am warchodfeydd natur fel Enlli fel lleoedd ysbrydol, canlyniad i foeseg a'r ymwybyddiaeth dynol yn hytrach na crefydd theistig. Dadleuodd y gallai gwarchodfeydd gyfrannu'n ddifedur i les y Ddynoliaeth fel ffynhonnell o harddwch a naturioldeb.

Efallai iddo ddod fymryn yn rhy hwyr, ond mor addas oedd y Gwobr Cyflawniad Oes Cymdeithas Adarydda Cymru yn 2012 (gan Iolo Williams). Cyfeiriwyd at ei waith ar adar-môr, gan gynnwys monitro trychinebau dryllio tanceri olew, a chyfanswm o 148 o gyhoeddiadau. Gorffennodd trwy gyfeirio ato fel "y dyn mwyaf diymhongar". Dygn y tu hwnt grediniaeth, cydwbybodol ymhell y tu hwnt i ddyletswydd ac yn ysbrydoliaeth i'w gyfeillion a'i gydweithwyr. Cyfyngwyd ei orchestion gan nifer yr oriau dydd yn unig, a hefyd gan pyliau trist o salwch. Bu farw Joan yn 2014. Fe'i goroesir gan ei chwaer Margaret (Marty) a'i frawd Ron.

Geoff Gibbs (cyfieithiad DB)



Wil Jones, a Peter Hope Jones ger Llyn Brenig. Y ddau yn naturiaethwyr disglair, y naill yn fotanegydd yn bennaf ar llall yn adarydd.

Ceir tudalen Wicipedia am Peter Hope Jones ar

[https://cy.wikipedia.org/wiki/Peter\\_Hope\\_Jones](https://cy.wikipedia.org/wiki/Peter_Hope_Jones)

Mae'r dudalen hon yn agored i gyfraniadau'r rhai ohonoch fu'n adnabod Peter i ychwanegu eich sylwadau a'ch atgofion yn uniongyrchol neu drwy [llennatur@yahoo.co.uk](mailto:llennatur@yahoo.co.uk)



## Unrhyw syniad be di hwn?



Dyna ofynodd Sian Evans. "Y gwr wedi dod o hyd iddo wrth glirio tŷ ei ddiweddar fam yn Pontllyfni. Ac na...doedd hi riodd di smocio cetyn/pibell!"

Peth dal cetyn mae'n debyg.

Sian Evans FB

Wedi dwad ar draws hwn-efallai o ddi-ddordeb:

*An electric shock renders the Torpedo so remarkable that it would not easily escape notice; and the records of its occurrence in North Wales waters are so few that it is evidently very rare. Byerley records a specimen taken by a Hoylake fisherman in the summer of 1853 and Mr Andrew Scott informs me he has seen one taken off the North Wales coast whilst Professor White has had two from Caernarvon Bay. Mr Evan Wright fisherman of Pwllheli told me of one which he trawled near St Tudwal's in June 1902; he did not know the fish and was much astonished on touching it to receive an electric shock. He received a second shock on pushing it with an iron hook. The weight was estimated at about 20 pounds"*

Dewi Lewis

Mae H E Forrest yn rhoi'r enw Cymraeg Swrthbysgodyn iddo.#swrthbysgodyn #morgathtrydan

## Daeargryn Nefyn 19 Gorffennaf 1984 - y stori yn parhau...

Yn rhifyn 126 o'r Bwletin cyhoeddwyd nifer o'ch atgofion gwych a gwamal am y ddaeargryn hon ac mae nhw bellach ar dudalen Wicipedia. Dyma ragor a'n cyrhaeddodd y mis hwn:

- Cofio hyn fel ddoe! Meddwl mai Mam oedd yn cael ffræ hefo'r 'chester drôrs' yn y llofft drws nesa imi. Dyma droi rownd yn bwdlyd yn fy ngwely a rhoi'r blanced am fy mhen! Stori hir yn fyr....rhedeg tu allan a gweld y tŷ yn ysgwyd! Tro cynta, a'r olaf, imi weld dad di dychryn! Sian Evans
- Cofio yn iawn. O ni yn byw ym Mhenygroes. O ni yn meddwl bod y boiler yn mynd i ffrwydro. Wal lon ochrau Clogwyn Melyn (lon Garmel o Benygroes) wedi disgyn gyda'r ysgwyd. Pawb yn y stryd allan yn ei 'jamas yn edrych yn ddryslud! Edward Keith

- Cofio'n iawn. Bod adra efo fy rhieni yn Sarn.Wrthi'n newid i fynd am fy ngwaith i Woolworth Pwllheli. Rhedeg allan wedi hanner wisgo, methu dealth beth oedd. Mynd i'r gwaith a petha ar y llawr, wedi disgyn oddi ar y silffoedd. Netta Pritchard
- Paratoi i fynd i'r gwaith, tegell ymlaen am banad, clwad swm rhyfedd a rhyw gyffro od. Meddwl bod rhywbeth am ffrwydro yn y tŷ, allan a fi a cwrdd ar postmon ar y pafin, "tremors" medda fo. Eirlys Ruhi-Edwards Behi
- Cofio cydio yn Ffion oedd yn flwydd oed a rhedeg allan, a sylwi ar hèn fyrddyn oedd ar ochor Mynydd y Rhiw yn disgyn a llwch yn codi fel niwl. Bu i ni sylwi ar amryw o graciau yn ymddangos yn waliau y tŷ ar ôl hyn. [Unrhyw obaith cael llun heddiw o'r myrddyn Helen, a'i enw? Mi fasa'n ddi-ddorol gallu prodoli peth o'i gyflwr heddiw i un digwyddiad yn ol yn 1984.] Helen Jones

Mi graciodd y ty, modfedd o fwllch yn y gwaith cerrig a daeth glaw i fewn drwy'r "valley" yn y to. Gwaith Mis i ddau i ail addurno tu fewn. Milordd o gostau ar yswyriant. Y tŷ wedi ei adeiladu ar y graig Dafydd Richard Hughes

Mae'n amlwg bod yna stôr di-hysbydd o atgofion o'r eiliadau hynny yn 1984 - a'r canlyniadau - i'w casglu eto. Byddant yn addas i erthygl mewn cylchgrawn fel *Llafar Gwlad*. Peidiwch bod yn swil....

## Llif mawr Malltraeth 1924



Rhannwyd y lluniau gan John Jones trwy law Einir Tomos. Tybir mai 24 Rhagfyr oedd y dyddiad ym 1924 ond mae posibiladau eraill (ee. 31 Mai-1 Mehefin neu 18-19 Awst. Yn anffodus dydi papurau newydd ar-lein ddim yn cyrraedd 1924. Mae'n dweud Nadolig ar yr ail lun. Gan fod 1924 yn flwyddyn mor wlyb (gweler isod) tybir mai ym mis Rhagfyr oedd y difrod pan oedd y pridd yn orlawn o ddŵr?

Dyma grynoded o'r flwyddyn 1924 yn ôl Kington (2010) Climate and Weather (Collins): "Average winter temperatures/rainfall. January: mild wet; 8-9 January cyclonic,... Widespread heavy snowfall, 15 cm in London; February: cold dry; 29 February: heavy snowfall in North Scotland, severe blizzard, trains snowbound, many roads blocked. Cold wet late spring - 9 to 15th of April: cyclonic spell; 11th of April: heavy snowfall, 20 cm in Shetland, deep drift... Very cool wet summer. \*31 May 1 June: severe floods. Cyclonic situation, inferred heavy rain, Worcestershire agricultural show washed out. \*18-19 August: severe floods. Cyclonic situation, heavy rain, Somerset, Third largest daily total on record, severe floods. Warm wet autumn - 27th of November: cyclonic situation, storm force gales."

Dyma gofnod o ddyddiadur Griffith Thomas, gwefan Rhiw: "Mercher 24 Rhagfyr: Tywydd eithriadol o wlyb wythnos yma."

Cofiwch glicio ar ddolenni'r Bwletin hwn (lliw rhosyn)



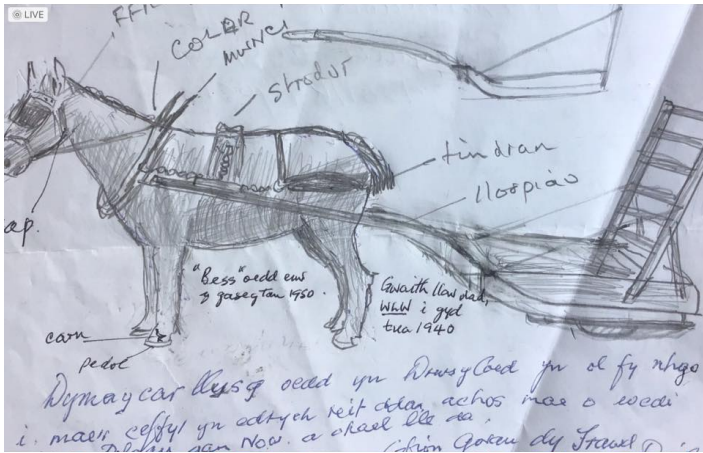
## Y car llusg



Mae'r llun yma yn mynd yn ôl i'r 1880au a gan ei bod yn amser torri gwair, i fod, meddyliais y byddai'n addas ei rannu. Y gwr yn y cefn yw fy hen daid Hugh Jones. Roedd o'n ffermio ac yn cadw'r Groeslon Hotel ym Mrynsiencyn, Ynys Mon. A'r ferch sydd yn ail o'r dde yn y llun yw fy nain Mary Jones. Does gen i ddim syniad pwy yw gweddill y plant yn y llun, ond mae'n bosib bod disgynyddion rhai ohonynt yn dal i fyw yn Brynsiencyn.

Gwyn Edwards

Yr asyn (mul?) rhwng y tresi yn tynnu rhyw fath o gert llusg dan ofal y plant. Ond nid chwarae-plant chwaith (mae'r ffitings yn rhy grefftus)? Fasa'r car bach wedi gwneud fawr o hoel ar y gwair o weld y clamp o das yn y cefndir. Ysgwn i beth sydd yn mynd ymlaen? **Dyma 5 cofnod** yn y Tywyddiadur yn cyfeirio at y car-llusg un ffordd neu'r llall.



## Mor wahanol i'r hen gynhaef gwair

3 Mai 2017 Bethel:  
Cnwd cyntaf o sulwair newydd ei dorri, cae ger trofan Bethel tua'r 3ydd. DB

Ebrill 2011 Sir Benfro  
Ffermyr Sir Benfro wedi torri sulwair ym mis Ebrill eleni oherwydd y gwres RW

Lluniau: Llanfaglan (chwith)  
Waunfawr (dde)



## Y Chwyldro Sulwair

**In a season like the present a good silage stack is about the only means of securing and preserving grass.**

Times 24 Gorffennaf 1888

Dyma'r ail gyfeiriad at *silage* yn yr OED (y cyntaf pedair blynedd ynghynt yn diffinio *ensilage*).

Pa fath o dymor oedd 1888 erbyn diwedd Gorffennaf felly?

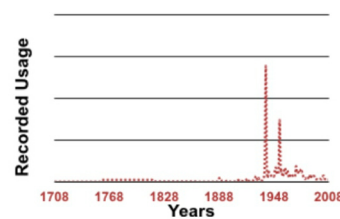
*“Very cold wet late spring.... Very cool wet summer. 10 June: out of season snowfall... 7-12 July: notable out-of-season-snowfall, heaviest snow over high ground in Scotland, north Ireland, north England and Wales.* Kington, J. (2010) *Climate and Weather* Collins

11 Gorffennaf 1888 Gillingham, swydd Dorset: *Frightfully cold and stormy this morning and continued all day, still we had some cricket in the afternoon. It appears that snow and hail and rain accompanied with a moderate gale visited most of the kingdom.* ...

Dyddiadur Richard Llewelyn Headley (diolch i Dr. Mair Elis, Aberystwyth)

## silage

View usage for:



Dyma graff yn dangos patrwm defnydd y gair *silage* yn Saesneg yn ôl geiriadur Collins. Mae'n dangos bodolaeth y term (a'i ystyr presennol) ar raddfa fach ymhell cyn i sulwair gael ei arddel fel cnwd masnachol ar ôl y rhyfel

Roedd blynyddoedd fel 1888 yn amlwg yn peri i wybodusion feddwl am ffyrdd o ymryddhau o effeithiau tywydd drwg ar gnydau gwair. Doedd y cynhaef gwair ddim yn hyfyw heb gydweithrediad llafur cymdeithasol rhwng ffermydd cymdogol. Roedd sulwair yn gnwd rhy drwm i geffyl a throl neu gar llusg ac i raddau i'r tractor cyffredin. Peiriannau trwm a diesel rhad fyddai'n caniatáu i sulwair ddisodli gwair i'r graddau rydym yn ei weld heddiw.

Beth oedd sgil effeithiau Chwyldro'r Sulwair yn ail hanner y 20g.:

- Disodli'r hen drefn o gydweithrediad clos rhwng ffermydd teuluol.
- Ymyriad yng nghylchoedd bywyd trychfilod trwy amlhau'r cynhaef
- Achosi prinder rhegen yr yd, gylfinir, etc
- Cyfrannu at brinhad ystlumod
- Ymyriad yng nghylchoedd bywyd pryfed
- Colli amrywiaeth o blanhigion yr hen gaeau gwair.
- Gorfaethu trwy oferiad neitradau i ffosydd a nentydd .





**1. Y Lleud neu Lloer** yw unig loeren naturiol sylweddol y Ddaear. Mae'n troi o amgylch y ddaear mewn orbit o 27.3 diwrnod ac mae tua 384,403 km o'r ddaear. Fe gymer 1.3 eiliad i'r goleuni o'r haul a adlewyrchir oddi ar wyneb y Lleud deithio i'r ddaear. Credir i'r Lleud gael ei ffurfio 4.5 biliwn o flynyddoed yn ôl, ychydig wedi i'r Ddaear gael ei ffurfio. Ceir sawl damcaniaeth ynghylch sut y crewyd y Lleud, ond y fwyaf poblogaidd gan seryddwyr yw iddi gael ei ffurfio o ddarnau o'r Ddaear wedi i gorff enfawr o faint y blaned Mawrth wrthdaro â'r Ddaear.

**Cwestiwn: Sawl diwrnod mae'n troi o amgylch y ddaear i wneud orbit?**



**2. Lleud y cynhaeaf** Câl y Lleud lawn gynta ar ôl cyhydnos yr hydref (22ain o Fedi) ei galw'n "Lleud Fedi" neu "Lleud y Cynhaeaf", pryd y ceid y "Naw Nos Olau". Byddai'r Naw Nos Olau yn eithriadol o bwysig i ffermwyr ar

un adeg oherwydd ei goleuni llachar – bron fel golau dydd am o leia' y 4 noson gynt, ac ar ôl y lleud lawn ei hun. Roedd hyn yn ei gwneud yn hwylus at gario'r ysgubau yd i'r teisi ac am y byddai'r lleud yn codi gyda'r machlud gellid dal ati i gario o'r caeau (h. y., cyn dyddiau'r dyrnwr medi) ymhell i'r nos – hyd y wawr pe bai angen. **Cwestiwn: Un enw arall ar y lleud yma?**

### 3. HEN RIGWM



**Lleud yn ola', plant bach yn chwara',  
Lladron yn dwad, dan wau \_\_\_\_ .  
Cwestiwn: Beth oedden nhw'n ei wau?**

**4. Lleud lawn** yw'r wedd ar y lleud pan fo'r lleud yn ymddangos fel petai wedi'i goleuo yn llawn o safbwynt y Ddaear. Mae hyn yn digwydd pan fo'r Ddaear rhwng yr Haul a'r Lleud Mae hyn yn golygu bod yr hemisffêr lleudol sy'n wynebu'r ddaear - yr ochr agosaf - wedi'i oleuo'n llawn gan yr haul ac yn ymddangos fel disg crwn, tra bo'r ochr bellaf yn dywyll. Mae lleud lawn yn digwydd tuag unwaith y mis.

**Cwestiwn: Pryd mae'r lleud lawn yn digwydd?**



**5. Y Lleud a'r Pasg** Mae dyddiad Sul y Pasg yn newid bob blwyddyn. Bydd calendr yr eglwys yn dilyn y lleud, ac mae dyddiad Sul y Pasg yn dibynnu ar safle'r lleud pan ddaw cyhydnos y gwanwyn, sef 21 Mawrth yng nghalendr yr eglwys.

Ar ddiwrnod y cyhydnos mae nifer oriau'r dydd a'r nos yn gyfartal ac, wrth gwrs, mae dau bob blwyddyn: un yn y gwanwyn (mis Mawrth) ac un yn yr hydref (mis Medi). Bydd Sul y Pasg ar y Sul sy'n dilyn y lleud lawn cyntaf ar ôl cyhydnos y gwanwyn.

**Cwestiwn: Pryd oedd Sul y Pasg eleni?**



### Ar 20 Gorffennaf 1969

glaniodd dau ofodwr Americanaidd yn y modiwl lleud *Eagle* – sef rhan o'r llong ofod Apollo 11 – arni, ac un ohonynt, Neil Armstrong,

oedd y dyn cyntaf i gerdded ar y lleud. Rhwng 1969 a 1972, ymwelodd 27 o ddynion â'r lleud; cerddodd 12 ohonynt arni. Gadawodd y criw olaf, sef Eugene Cernan a Harrison Schmitt, yn 1972. **Cwestiwn:**

**Pwy oedd y dyn cyntaf i gerdded ar y lleud?**



Atebion		Pwynt	Atebion		Pwynt
1	_____	15	4	_____	15
2	_____	10	5	_____	10
3	_____	5	6	_____	15