

Glas

Bwletin misol
Llên
natur
Rhif 170
Ebrill 2022

gan gynnwys adnodd i blant, athrawon a rhieni, ar y dudalen gefn

Слава Україні!



Llun Bethan Vaughan Davies

Cyhoeddir **Glas** gan **Gymdeithas Edward Llwyd**

Mae elfennau o Brosiect Llên Natur ar Facebook a Wikipedia
Cysylltwch â ni trwy llennatur@yahoo.co.uk



Pwy sydd wedi newid....?

Mae mwyl ohonon yn bwydo adar yn yr ardd erbyn hyn. Mae'n ddiwydiant gwerth miliynau o bunnoedd. Ac mae hyn o bosib yn cael effaith ar yr adar eu hunain – eu niferoedd ac ar eu natur.

Ar yr un pryd mae gaeafau yn fwynach ac yn llai heriol i adar o ddydd i ddydd beth bynnag am yr effaith tymor hir. Teg gofyn felly, a oes wir angen i'r adar wir cael eu bwydo? Cofiw'n ein bod yn byw bellach yng nghyfnod mawr yr Anthroposen – sef y cyfnod rydyn ni bobl yn cael effaith gynyddol ar yr amgylchedd.



■ Titw cynffon hir ym Mhentraeth ■ Traeth Coch 2 Mawrth 2022
■ Owain Thomas

Beth yn union sy'n digwydd felly?

Dewch i ni ganolbwyntio ar un rhywogaeth – y titw cynffon hir. Dyma'r drafodaeth rydyn ni wedi ei chael hyd yma:

Mynd am y peli saim eto - ydyn nhw yn ffafrio rhain (ac ers pryd mae'r titw cynffon hir yn dod i'r bwrdd adar?). Golygydd

Wedi bwydo yr adar bach erioed. Ond yma (ym Mhentraeth) ers 6 mlynadd a titw cwnffon hir wedi dechra dod i'r ardd ers 4 mlynadd Owain Tomas

Dyma geisio ateb i'r cwestiynau hyn:

■ Tua pha flwyddyn ddechreusoch CHI fwydo'r adar yn yr ardd?

■ Tua pha flwyddyn welsoch CHI ditw cynffon hir ar y 'bwrdd adar' gyntaf un?

■ Pa fwydydd sy'n denu'r titw cynffon hir?

Mae un ateb cynhwysfawr iawn wedi ein cyrraedd hyd yma gan Dewi Jones:

"Peli saim a chnau mwnci yw'r atyniad yn sicr" meddai Dewi (bwydydd caloriffig uchel yn cyfateb i'r pryfed maethlon mae nhw'n eu cymryd yn naturiol? Golygydd

"... tydwi ddim wedi gweld unrhyw newid amlwg yn y cofnodion er fy mod yn darparu bwyd trwy gydol y flwyddyn". Ewch i [dudalen 6, Bwletin 144](#) i weld y titws cynffon hir yn gwledda go iawn (gan Piero Algeri) neu [hwn](#) gan Lliwen Foster

Dyma farn y naturiaethwr Gwilym Arthur Roberts:

Mae niferoedd y titw cynffon hir wedi cynyddu yn ystod y bum mlynedd ar hugain diwethaf oherwydd dau factor, dwi'n credu, gaeafau yn gynesach, mwyl o fwydo adar yn cymeryd lle yn ein gerddi, (digon o fwyd i gynnal 200 miliwm o adar yn flynyddol). Nid yw adar mân â'r gallu i storio bloneg neu saim yn eu cyrff, felly maent yn gorfod bwydo yn aml, ar fwydydd llawn ynni. Mae hyn yn weddol hawdd iddynt yn ystod yr haf, ond tipyn anoddach yn ystod diwrnodau byr y gaeaf, a dyma pan mae'n bwysig rhoi cymorth i'r adar yn ystod y misoedd yma. Perthyn i deulu arall o adar yw'r titw gynffon hir, felly nid titw yw hwn, fel titw mawr a titw tomos. Prae bychain iawn sydd ar ei fwydlen, wyau gwyfynod a pilipalaod, pryfetach, lindys a hadau man. Dyma hwyrach sy'n esbonio ei hoffter tuag at belenni saim yn hytrach na chnau, y ffaith fod cynnwys y pelenni yn haws eu trin a'u treulio ac hefyd oherwydd maint y cynhwyster ac felly fod llai o wastraff ynni yn cymeryd lle, yn ystod y bwydo. GAR

Felly wyt ti'n dweud mai sgil-effaith mwyl o adar ym mhoblogaeth y titw cynffon hir yn ganlyniad i aeafau cynhesach sydd yn eu gwneud yn amlycach ar y 'bwrdd adar'? Ond cwestiwn: mae nhw'n dioddef yn drwm yn ôl pob son ar ôl gaeaf caled. Pam na ddaethon nhw i'r gerddi yn ystod y gaeafau celyd hynny (1963, 1982)? Roedd yna ddigon o fwydo (dim cymaint â heddiw efallai) yn y blynyddoedd hynny? Tybio 'dwi bod y titwod 'powld', sy'n dod i'r porthwyr yn yr ardd, wedi cael eu ffafrio i fridio'n llwyddiannus dros y rhai 'swil' sy'n aros yn y coed dros fisoedd y gaeaf pryd maen nhw'n debycach o farw. Hynny yw, mae ymddygiad cynhenid yr adar yn newid wrth i'r ffynhonnell sylweddol newydd o fwyd ddod ar gael iddynt? Posib? Arferion pwy sydd yn newid felly - ni, y titws a'r tywydd! Golygydd DB

Mae'n werth nodi nad yw'r titw cynffon hir yn perthyn i'r un genws o ditwon â'r mwylafrif. Y genws *Parus* ydi'r mwylaf, ond *Aegithalos* ydi genws y titw cynffon-hir, unigryw ym Mhrydain ond ychydig o aelodau eraill o'r genws ar draws y byd fel y gwelwch chi [yma](#).

Mae Bwletin Llên Natur ar gael yn rhad ac am ddim, yn ddigymell pob mis!

Wedi bod yn bwydo ers 1989. Yn 2003 cafwyd y cofnod cyntaf. Ysbeidiol ac achlysurol yw'r cofnodion fel â ganlyn:

2003	2 gofnod ym mis Ionawr
2004	1 cofnod ym mis Mawrth
2005	1 cofnod ym mis Hydref
2006	Dim Cofnod
2007	2 gofnod ym mis Gorffennaf a Medi
2008	2 gofnod ym mis Hydref a Thachwedd
2009	1 cofnod ym mis Mawrth
2010	4 cofnod ym mis Hydref a Rhagfyr <small>Rhagfyr eithriadol o oer (Gol)</small>

2011	2 gofnod ym mis Chwefror ac Ebrill
2012	1 cofnod ym mis Rhagfyr
2013	2 gofnod ym mis Ionawr a Thachwedd
2014	2 gofnod ym mis Hydref a Thachwedd
2015	3 chofnod ym mis Medi a Hydref
2016	Dim Cofnod
2017	4 cofnod ym mis Medi, Hydref a Thachwedd
2018	2 gofnod ym mis Ionawr a Mawrth
2019	1 cofnod ym mis Rhagfyr
2020	3 chofnod ym mis Medi a Thachwedd
2021	1 cofnod ym mis Tachwedd

(Mae'r mwylafrif o gofnodion rhwng Medi a Mawrth)



Cysylltwch gyda ni:
llennatur@yahoo.co.uk

Mwy am y gegin foch...

Hyd at ddiwedd y 60au roedd fy nhad yn ffermio ym Mhengelli, Caernarfon. Mae gen i gof o foilar i ferwi bwyd moch yn un o adeiladau'r buarth. Yn anffodus nid oes gennyf lun ohono i'w rannu. Diddorol fyddai gwybod faint o foileri tebyg sydd wedi goroesi (mwy ar dudalen 3, [Glas 169](#))

Robert Humphries

■ Powlen haearn fawr? Mi oeddau nhw i'w gweld yn cael eu hail ddefnyddio mewn rhai llefydd fel lle nythu ar gyfer gwyddau yn yr 1960au/70au.

Arthur Griffiths

■ Cofio un run fath yn yr Hendre [Caernarfon?] i ferwi bwyd i'r moch

Rhian M Roberts

■ Roedd na 'gegin foch' yng nghartref fy ngwr yn Chwilog i ferwi'r bwyd.

Megan Tudur

■ Dani wedi troi y gegin foch a cwt tatws yn stafell ond dwi ddim yn cofio dim am y gegin foch mond am datws yn cael eu cadw yn y cwt, roedd fy Nhad yn gwerthu tatws yn Mynytho a Llanbedrog

Mair Evans

■ Berwi defaid oedd wedi marw yn y ceuau. Ambell i ffarm hefo dwy bowlan ferwi, un i'r dillad.

Eric McLelland

■ Pair haearn a than yn cael ei gynnu odditau i ferwi'r cynnwys. Roedd un yn selar ein tŷ ni ym mhumpdegau'r ganrif ddiwetha ar gyfer golchi dillad. Roeddynt hefyd yn y gegin foch i ferwi bwyd i'r moch, unrhyw beth oedd yn addas i'w fwydo iddynt megis crwyn tatws a.y b.

Dorothy Jones

■ Roedd yna un yn fy nghartref, Pen-y-Bryn, Chwilog. Roedd hwn yn aml bwrpas, dw i'n cofio Mam yn berwi pwdin clwt ynddo ar gyfer y Nadolig. Atgofion melys iawn.

Helen Ellis

Sglefiwr y dŵr

'Mi a'm cysgod'. [Gerris](#) rhth., 'water skater'. Afon Llugwy, Betws y Coed. 22/3/22.



Wadin cosmed y hesg



Llun Derec Owen

Cynffon y gath - Cors Ddyga, 21 Mawrth 2022

Nid gwasgaru hadau mo hwn ond effaith cynrhon gwyfyn. [Dyma](#) fwy o esboniad.



Cyhoeddiadau



Llyfrgell



Llais



Pytiau Fideo

Llên Natur

Gwefan Natur i Bobl Cymru

Y Tywyddiadur



Y Bywiadur



Oriel



O'r Wladfa

Adar y Wladfa - Luis Carrizo



Yr HWET-HWET GYDDFDDU *Pterotochos tarnii* (Parc Genedlaethol Los Alerces, Patagonia)

Hwet-hwet gyddfddu; neu yn Saesneg, *Black-throated huet-huet*. Mae'n perthyn i deulu'r *Tapacwlos* (Lladin: *Rhinocryptidae*) sydd yn urdd y *Passeriformes*. Yn ôl Wikipedia Sbaeneg fe'i gelwir yn 'hwet-hwet deheuol' yn Chile, neu'r *gorginero* (gyddf-ddu). Fe'i gelwir hefyd yn *hued-hued*, *huet-huet* yn yr Ariannin), *gallereta*, *tuta*, *huez-huez*. Yn mapudungun, iaith y Mapuche (un o'r cenhedloedd brodorol) fe'i gelwir yn *wedwed* (sef enw onomatopoeiaidd am ei gri, ond hefyd yn golygu "gwallgof"), *huehueta* neu *huete*. Mae'r rhywogaeth o aderyn yn un o'r tri sy'n perthyn i'r genws *Pterotochos* o'r teulu *Rhinocryptidae*. Mae'n byw yn ne Chile ac mewn llain ar hyd ffin â'r Ariannin. [Dyma](#) gan y hwet-hwet.

Mae yna lawer mwy am y *hwet-hwet* yn y [WiciCymraeg](#) Hwet-hwet gyddfddu - Wicipedia (wikipedia.org) (mwy nag sydd yn y WikiSaesneg!)

[Cliciwch](#) ar lun Luis o'r aderyn i weld y fideo.



Bwletin o Batagonia

Mawrth 14, 2022

Mor wahanol i adra. Dyffryn Camwy ei hun yn wastad ac yn gynhyrchiol oherwydd yr holl ffosydd dyfrio agorwyd gan y Cymry'n wreiddiol a mewnfudwyr eraill yn ddiweddarach. Tref Gaiman yn rhannol ar fryniau'r paith gerllaw - i osgoi llifogydd enfawr yr afon yn achlysurol. Y tai cyntaf ar y tir gwastad ond yn dilyn llif mawr 1899 fe galliodd pobl ac adeiladu ar dir uwch.

Wyneb y paith yn gerrigos crynion yn gorwedd ar glai gwyn calchog. Y cerrigos, o faint gewin bys bach i faint dwrn, yn bob lliw a llun wedi eu treiglo yma pan oedd rhewlif mawr yr Andes yn ei anterth ac yn yr afonydd adeg y dadmer mawr ar ddiwedd yr Oes y Rhew ddeheuol. Cerrig folcanig yn bennaf - gwahanol fathau o wenithfaen a pheth yn fetamorffig. Yr amrywiaeth lliw a llun yn fwy hydnoed na geir ar draethau gogledd Llŷn.

Mi fyddai'r olwg gyntaf o'r paith wedi bod yn gryn sioc i fintai'r Mimosa yn 1865, ond wrth lwc, fe lwyddasant i gael trefn a bywoliaeth o lawr y Dyffryn, wedi gweithio'n galed i ddyfrio a thrin y pridd gwell yno. Ni fuasant wedi llwyddo heb help gan yr Techwelche lleol a llywodraeth yr Ariannin.

Oherwydd y trwch cerrigos, sychder, a'r llwyni anfwytadwy mae'n amhosib ffermio'r paith. Anghyfanedd go iawn, badlands, ond yn gyfoethog yn ei fywyd gwylt. O, ia, a mi welais sgwarnog ddoe ar gyrrion y dre - yr un Ewropeaidd, gyflwynwyd gan rywun amser maith yn ôl, ac sy'n cael ei hystyried yn bla gan y Gwladfawyr.

Twm Elias



Cerrigos amrywiol ar wyneb y paith



Diffeithwch y paith o ben Y Dorth, un o'r bryniau tu cefn i'r Gaiman



Dyma ychydig o luniau i ddangos cefnogaeth i bobl Wcráin



■ Hocysen wyllt ■ *Tiliihul* ■ Llund Matskov



■ "peregusna" (*перегузня*) ■ ffwlbart brith ■ Llund Laszlo Szabo-Szeley (Comin Wicimedia)



■ Llwynog ■ Ardal waharddedig Chernobyl ■ Llund Wikiwand



■ Aethnen, *Populus tremula* ■ Llund I, Hugo.org (Comin Wicimedia)



■ Ceffylau Przewalski ■ Ardal waharddedig Chernobyl ■ Llund Wikiwand



■ Cath wyllt (*Felis silvestris*) ■ Llund Martin Steiger (Comin Wicimedia)



■ Gwiwer fraith y ddaear ■ Ardal Odessa ■ Llund V.A. Lobkov (Comin Wicimedia)



■ Coedwig bin ger Kyiv (Klavdievo) ■ Llund Аїмаїна хїкару (Comin Wicimedia)



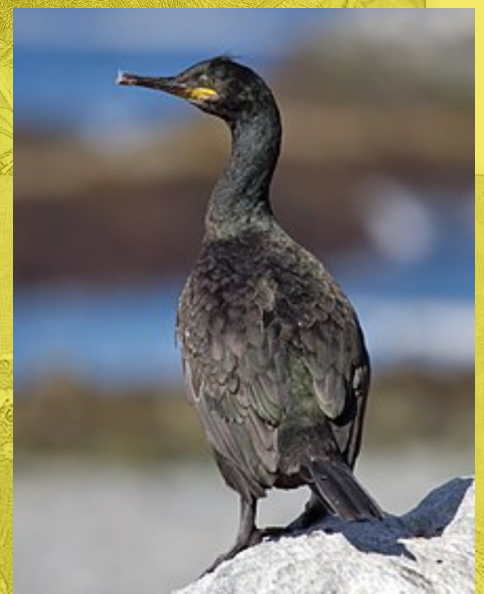
■ Llysywen bendoll y nant Iwcráin ■ *Eudontomyzon mariae*, *Мїнога українська* ■ Llund Geomyces .destructans (Comin Wicimedia)



■ Crëyr bach ■ Traethellau Belosarayskoy (Môr Azov) ■ Andrew Butko (Comin Wicimedia)



■ Morgath ddu, *Dasyatis pastinaca* ■ *Морський кіт* ■ Llund Glen Bowman



■ Mulfran Werdd (*Phalacrocorax aristotelis*) ■ Llund Andreas Trepte (Comin Wicimedia)

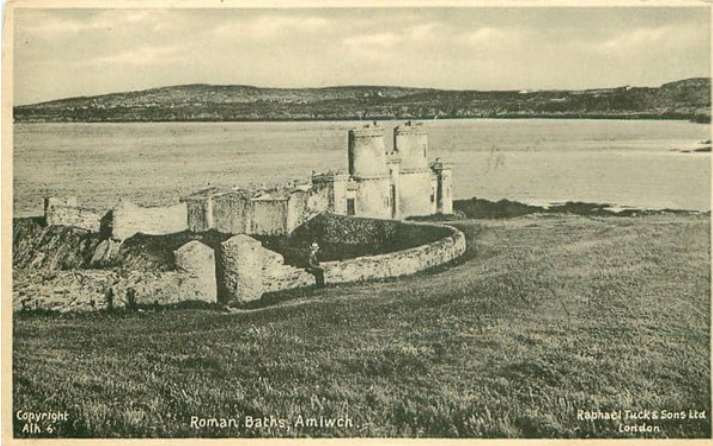
Hen faddondy Porth Llechog (Amlwch)

Nodyn heddiw (isod) gan Steve Roddick am [bwll nofio](#) hanesyddol yn Amlwch. Beth mae pobl yn gofio....?

"I'm making more enquiries, but so far I've found Evan Pritchards I think must be the Evan Pritchards who is in the Amlwch Census of 1861 age 42 who describes himself as Printer & Builder.

I image he dreamed of drawing in tourists from Liverpool by ship to enjoy his swimming pool.

I bet he printed the publicity leaflets! I think the castle structure was demolished after 1950 but before 1962, I can't ever recall seeing it."



Dyma fap OS 1888 diolch i Elfed R. Williams am ei arweiniad

Orion trwy sbiendrych cartref ym Môn



Mae gen i gof clir ohono tua diwedd y 1950au wedi ei gau i fyny ac mewn cyflwr gwael. Agorwyd o yn wreiddiol ar gyfer gwsteion Gwesty Porth Llechog. Ychwanegwyd y ddau dwr mawr yn 1884. Evan Pritchard a'i frawd William oedd y contractor gododd y baddonau ond bu chwythu'r creigiau i greu y pwll bron a'u gwneud yn fethdalwr. Gwerthodd y ddau y gwesty ym 1867 i Robert Richards ai cododd. Bu un fastiau y Royal Charter yn sefyll gerllaw o 1860 nes iddo gael ei daro gan fellten a llosgi ym 1880. Glaw ddiffoddodd y tân ond gadawyd stwp y mast am flynyddoedd wedyn. Codwyd dau dwr bychan i addurno'r pwll nofio ym 1867. Chwalwyd hwy a chodi'r ddau dwr mawr (1884) ac ystafelloedd newid i'r dynion a'r merched wedi sgandal fod merched a dynion yn nofio yn noethlymun!!!!!!

Eryl Rowlands



Nifwl Orion trwy sbiendrych cartref ym Môn

Mi ddenodd y llun yma 69 datganiad cwbl haeddiannol o 'hoffi', 'syndod' neu 'caru' Yr Orion Nebula Nifwl Mawr Orion - Wikipedia (wikipedia.org) heno efo fy telescop *homemade*.

David Jones

Gwenoliad yn gaeafu – ai dyma'r dyfodol?

12 wrennol wedi dod trwy'r gaeaf yn ne a de-orllewin Prydain . Arwydd pendant o Newid Hinsawdd. A dydio DDIM yn newyddion da, er ei fod yn dangos addasu effeithiol yn y tymor byr.

Dyma bwt o adroddiad y BTO: Reports to [BirdTrack](#) show that an astonishing 12 Swallows appear to have wintered in the UK this year, feeding on tideline insects in warmer areas of southern and southwestern Britain. According to our CEO, Professor Juliet Vickery, this may be one of the most remarkable signs yet of the warming world being caused by climate change. 'It is indeed remarkable,' she says. 'We haven't got to go back too far to remember winters when it would have been impossible for swallows to survive the freezing temperatures, but as our winters get milder it is something we may see more and more.'

Dyma eich ymateb a pheth trafodaeth:

Coal powers global CO2 output to highest recorded level during 2021 –IEA Africa, Americas, Asia Pacific, Australia, China, EMEA, International, US, Voluntary Market Global CO2 emissions spiked by 6% year-on-year to hit 36.3 billion tonnes in 2021 and record the highest ever annual total, as coal and gas consumption ramped up to meet rebounding global economic demand from the low levels seen in pandemic-struck 2020, according to an International Energy Agency (IEA) analysis released on Tuesday.

Geraint Thomas (o Carbon Pulse)

Mae na sawl cofnod dros y blynyddoedd. Mae'r niferoedd wedi cynnyddu ers 2000 ond nid ffenomena "newydd sbon" ydy hi. Methu deall pam nad ydy hyn yn "newyddion da"? Arwydd bod natur yn gallu addasu er gwaetha y newid yn mhattrwm y tywydd? Siawns bod goroesi ac esblygu yn well na difodiant. Neu, pa bwrpas sydd i ddiogelu ac ail-gyflwyno rhywogaethau?

Dewi Lewis

Ond oni fasa addasu ond yn newyddion da mewn sefyllfa o 'sefydlogrwydd newydd'. Dydi'r sefyllfa bresennol ddim yn sefydlog - mae'r cynhesu yn mynd rhagddo yn gyflym. Nes i ni gael gafael iawn ar atal y cynhesu i $+1.5^{\circ}\text{C}$ ar y mwyaf, (oes gobaith?), effeithiau dros dro fydd rhain. Symptomau o bethau peryglus iawn yn digwydd ar lefel byd eang. Am ba hyd osgoi difodiant? Jest arwydd arall i mi o'r argyfwng nad ydym yn gwneud hanner digon yn ei gylch. Dwi'n gwybod be sydd gen ti hefyd – y gwydr hanner llawn yn erbyn y gwydr hanner gwag!

Golygydd

"Fy ffiol sydd lawn" meddai Dewi! Gwyn ei fydd.

Ardal Niwbwrch a Malltraeth (Môn) oedd eich cofnodion CHI i gyd:

■ Dau bar wedi gaeafu ar Ion Penlon, Niwbwch eleni.

Oswyn Williams

■ Am 3.15 pñawn heddiw [5 Rhagfyr 2021] ym Mhentra Ucha, Niwbwrch gwelais gydag aelod arall o'r teulu wrennol yn hedfan, bu'n amgylchu'r tŷ sawl gwaith a glanio ar y weiran deliffon a thrydar. Roedd y ddau ohonom yn hollol gytûn mai wrennol a welsom o ran ei thrydar, osgo wrth hedfan a'i chwnffon fforchiog. Ydi hyn yn anarferol neu a oes rhai yn aros? Yn anffodus ni chefais lun

Einir Wyn

■ Mi welson ni Wrennol hefyd ar 05 Rhagfyr 2021 ym Malltraeth.

Iola Llywelyn Gruffydd

Gold y gors yn Llydaw - Papur wythnosol «Ya!»

Bleuniou gant Joseph Tanguy

Niv. 767 - Gwener 21 a viz C'hwevrer 2020Va!

SOURSIS-DOUR

Anv gallek: Populage des marais, Souci d'eau

Anv latin: *Caltha palustris*

Uhelder: 0.30-0.50 m

Bleuniou: Bras int, melen, digenvéz e penn skourrougoù-kostez, adalek miz Meurzh betek miz Eost. Melus int.

Perzhioù: Trevadenniñ a ra ar pradeier gleb, an halegegi geuniek, ar raosklegi, ar geunioù, ribl ar steroù, ar stankoù hag ar fezier, druz ha gleb dalc'hat an douar dindanañ, endroioù heoliet anezho pe damheoliet. Ur merker eo e vefe yac'h an dour, glan, oksijenet mat. Astennet eo ar c'horzennoù kleuz, bouedek, blouc'h, o begoù o sonnaat. An delioù lounezheñvel, glas-beler, lufurus, dantek a zo re an diazez hir o zreid ha re uheloc'h bihanoc'h, berr o zreid pe troad ebet dezho. Pistrius eo, un nebeudig, en e bezh.

Implij: Ur blantenn livadennus eo diwar he bleuniou hag int sec'h. An delioù sec'h et c'heller ober ganto e-giz butun. An taolioù nevez a zo mat er salad en nevezamzer. Heñvel ouzh ar c'haprez eo ar broñsoù-bleuniou lakaet e gwinegr sall. An homeopatiezh a denn splot eus an delioù evit parañ ouzh ar waskenn, ouzh poanioù an amzerioù, ouzh an dispuihoù-kroc'h. Un tarchelad a zelioù a veze erbedet gwehall ouzh ar remm. El liorzhoù ivez eo priziet ar soursis-dour evit kinklañ ar poullou-dour.



Defnydd:

(GYDA RHYBUDD GAN OLYGYDDION LLÊN NATUR...!)

Planhigyn sgleiniog yw wrth edrych ar ei blodau sych. Mae'n bosibl sychu'r dail a'u defnyddio fel baco. Mae'r ysbrigau ifainc yn dda mewn salad yn y gwanwyn. Mae'r blaguron blodau mewn finegr hallt yn debyg i gaprau (*capers*). Mae homeopathi yn cymryd mantais o'r dail ar gyfer llid y frest, poenau misglwyf, y frech. Roedd pobl yn awgrymu defnyddio powltris dail yn erbyn cric cymalau ers talwm. Mae pobl yn gwerthfawrogi gold y gors i buro dŵr mewn pyllau.

Adnodd i blant, athrawon a rhieni

Adnabod Pysiau'r Morgathod

CERDDED Y PENLLANW

Ydych chi wedi cerdedd ar hyd y llinell o wymon sy'n hel ar hyd pen ucha'r traeth erioed? Mae'n llawn trysorau sydd wedi dod o waelod y môr. Er enghraifft, dyma wahanol 'bysiau'r fôr-forwyn', neu byrsiau wyau mae cathod môr yn eu 'dodwy'.

Ac mae gan pob un math o gath fôr (neu forgath) ei phwrs arbennig ei hun. Faint o wahanol fathau o byrsiau allwch chi weld. Tynnwch lun a cofiwch ddweud yn lle a pha bryd welsoch chi o.



Raja undulata
Morgath donnog



Raja clavata
Morgath arw



Raja microocellata
Morgath lygad bach



Raja montagui
Morgath fannog



Leucoraja naevus
Morgath lygadod



Amblyraja radiata
Morgath bigog



Raja brachyura
Morgath felen



Dipturus batis
Morgath las



Dipturus intermedia
Morgath drwynfain



Rostroraja alba
Morgath wen