

# Glas

Bwletin misol  
*Llên*  
natur  
Rhif 171  
Mae 2022

gan gynnwys adnodd i blant, athrawon a rhieni, ar y dudalen gefn



Llun Scott Saunders  
Marchrawnen yn datblygu.  
Gerddi Treborth

Cyhoeddir **Glas** gan **Gymdeithas Edward Llwyd**

Mae elfennau o Brosiect Llên Natur ar Facebook a Wikipedia  
Cysylltwch â ni trwy [llennatur@yahoo.co.uk](mailto:llennatur@yahoo.co.uk)





## O'r Wladfa

### Bwletin o Batagonia – Yr Hornero



Yr Hornero neu'r pobydd coch yn y Gaiman

Aderyn cenedlaethol yr Ariannin a Pharagwai yw yr Hornero (*Furnarius rufus*). Horno yw popdy neu stôf, ac mae enw'r teulu, y *Furnariidae*, yn cyfleu yr un peth, sef popdy crwn wedi ei adeiladu o glai, fel oedd yn gyffredin yn ne America ar un adeg. Ei enw Cymraeg yw y pobydd coch, â'r coch yn cyfeirio at ei liw browngoch a chynffon goch. Mae pump aelod o'r teulu, oll yn ne America, â'r pobydd coch, sydd tua maint ein deryn du ni, yn ymestyn o ganolbarth Brasil, Wrwgwai a Pharagwai hyd canol yr Ariannin. Mae'r pobydd coch wedi medru addasu'n hawdd i bentrefi a threfi yn ogystal â chefn gwlad ac wedi llwyddo i ymledu dros y degawdau diwethaf cyn belled â Dyffryn Camwy lle gwelir ei nyth clai tebyg i gragen malwen ar ganghennau sawl un o'r coed mwy o faint ar strydoedd y Gaiman.



Nyth clai y pobydd coch ar ffurf cragen malwen

Does dim straeon imi glywed fyddai'n esbonio pam y dewiswyd y pobydd coch yn aderyn cenedlaethol yr Ariannin. Mae'n debyg y digwyddodd hynny oherwydd ei fod yn gyffredin, yn adnabyddus, a chyda nyth mor arbennig. Nid oes unrhyw deulu arall o adar sy'n adeiladu nyth tebyg, nyth sy'n gaer amddiffynol rhag mamaliaid a nadroedd, yn enwedig gyda'r deryn ei hun yn gallu bod yn heriol a dewr. Fe'i gwelais yn dal ei dir ac yn hel adar mwy na fo'i hun i ffwrdd.

Twm Elias

### 'Hornero ave nacional' yr Ariannin



### Pam yw'r hornero yn aderyn cenedlaethol?

Ewch i Wikipedia ( [Pobydd coch](#) ) i ddarllen mwy am hanes y pobydd coch.

## Dyddiadur Patagonia Twm Elias

Wedi taith hir a blinedig dros nos, cyrraedd Buenos Aires a chael ychydig oriau i grwydro'r meysydd ger y gwesty, oedd ychydig allan o'r ddinas. Llwyddo i gael lluniau o aderyn yr oeddwn wedi gobeithio ei weld, sef 'cornchwiglen' Cymry Patagonia. Nid ein cornchwiglen ni yn naturiol, ond cornchwiglen de America i roi ei henw safonol Cymraeg iddi (*Vanellus chilensis*). Mae hi yn fwy a thalach na'n un ni, efo cefn a phen llwyd, gwyneb a bron ddu, cudyn bach o blu ar gefn y pen, a'i hosgo yn debyg iawn i'r rhai yng Nghymru. Cychwyn oddiyma i'r maes awyr am 3.00 yb i ddal awyren i Drelew – mi fyddan ni wedi ymlâdd, ond yn edrych ymlaen yn arw.

[Ewch yma [Cornchwiglen De America - Wikipedia](#) (wikipedia.org) i weld mwy o hanes yr aderyn hwn]




Cyhoeddiadau  Llyfrgell  Llais  Pytiau Fideo

Llên Natur

Gwefan Natur i Bobl Cymru

Y Tywyddiadur 

Y Bywiadur 

Oriel 

Mae Bwletin Llên Natur ar gael yn rhad ac am dd yn ddigymell pob mis!



Cysylltwch gyda ni:  
[llennatur@yahoo.co.uk](mailto:llennatur@yahoo.co.uk)



## Fuoch chi 'rïoed yn hel cocos?

Bu 'ngwraig Marian a'r teulu yn ystod y pedwardegau a'r pumdegau yn cerdded o Bontnewydd i lawr at Y Foryd (a'r Fenai) i gasglu cocos. Os ydan ni'n cofio'n iawn, hon oedd y gribin oeddau nhw'n ddefnyddio i'w casglu. Ydan ni'n gywir mai dyna yw hi? Gareth Pritchard



Cribyn gocos ydi hon. Defnyddio rhai â choesau byrach heddiw. Greta Hughes

Y gribin wedi ei wneud gan ôf lleol? Golygydd

Dwi'n cofio mynd i hel cocos efo fy nhad pan oeddwn yn blentyn yn Llanfairfechan. Dim yn cofio cribyn ond cofio cario llond bwced adra a berwi nhw i swper!! Elen Lewis

Finna yn cofio hel cocos hefo fy ewythr ym Mhentraeth. Cario llond pwced adra a'i berwi wedyn, ond toeddwn i ddim yn licio nhw o gwbl!!! Rhiannon Hughes

Finna'n cofio mynd o Waunfawr i'r Foryd yn y 50au efo cyfaill David Evans a'i dad Petar Bwtchar. Duncan Brown

Does dim blas gwell na "cocos fresh o'r môr", yr arogl yn llenwi'r tŷ wrth eu berwi - atgofion hapus o blentyndod. Steve Williams

Cofio mynd i Aber Ogwen i gasglu cocos hefo fy nhad ac ewythr, cribyn bach oedd gan dad! Ann Gruffydd Owen

Y Traeth Bach yn dda am gocos gynt, ochra Penrhyn (Cockyl Town) a Thalsarnau Dafydd Williams

Cofio hel nhw wrth trwyn Porthmeirion Geraint Thomas

... ger Clogwyn Melyn Dafydd Williams

Cofio mynd i hel cocos hefo Dad a Mam yn Abergwyngregin a'u berwi i swper. Mari Thomas

... ac wrth gwrs rhaid cofio ystyr AberGWYNGREGYN! Golygydd

Do, ar draeth Llansteffan (fi'n credu!) yn grwt bach gyda Mamgu a Dadcu. Keri Morgan

Tydwi ddim yn cofio pobol yn hel cocos wrth defnyddio cribyn ond efo'u dwylo. Roedd yna gymaint yno, dipyn mwy na sydd yno rwan Wendy Jones

## Ydyn nhw wedi prinhaus?

Cofio mynd i'r Foryd, pawb yng nghefn pick up Uncle Now Rhosdican ac yn cael lot fawr o hwyl yn hel y cocos

Julia Rogers



Cofio mynd i'r Foryd [Caernarfon] efo taid a dewyrth i hel cocos efo cribin debyg i honna yn y 1950au. Fy ngwaith i, wedi i bawb fwyta'r cocos, oedd malu'r cregyn gweigion yn bowdwr mân efo morthwyl. Cymysgid y powdwr wedyn efo bwyd yr ieir. Dywedid fod hynny yn cryfhau plisgyn wyau'r ieir. Tybed oedd coel i hynny? John Roberts

Cofio mynd gyda nain i lawr i Foryd, mi oeddau yn mynd efo hen pram a mi oedd yn honno y cribin, picnic 2 flasc a 4 clean enamel twal a dillad nofio. Hen bar o bumps, un i Michael ac un i mi. Amser difyr. Os oedd y mor i mewn hwyl a series [?] yn trio nofio, picnic, a llanw yn mynd allan nain a mam yn hel cocos ac ar y ffordd gartref hel pricia, dechrau tan. Freda Evans

Llwy fawr oedd gennym ni yn blant yn ei hel yn foryd, roedd y llwy yn sgleinio yn neis wedyn, dyddiau difyr.

Ann Wyn Thompson

Debyg i gribin ar gyfer gosod tarmac Gethin Clwyd

(dyna ymateb dyn na chafodd ei fagau ar lan y môr! 😊 Golygydd

## Dyma sylw prin o'r math o gynefin oedd Traeth Mawr, afon Glaslyn, tua 15 mlynedd cyn i Maddocks godi ei gob mawr.

August 5 [1796]... on the river side we saw a number of cockle shells calcining in some lime kilns... [5ed neu 6ed?] we proceeded through the scattered and populous hamlet of Minffordd to the edge of Traeth Mawr, and then crossed a large extent of salt marshes covered by the sea at high water... not however fortunate enough to see any of the [salmon] fish attempting to force their way up [o dan bont Aberglaslyn]

Aikin, A (1797) Journal of a Tour through North Wales

## O Fwletin Llên Natur rhif 86

### Tre'r Cocos

In the latest [Caeau Cymru S4C, 2015], the farmer refers to the people of Tre'r Ddôl as Cockletonians, they worked the cocklebeds, ate the cockles and spread the shell in the fields to improve the soil. I guess something similar once happened in Malltraeth (though I think CCW spread the shells on Ynys Llanddwyn). You do find cockleshells in the fields of Malltraeth Marsh/Cors Ddyga. I'm not sure if they were spread or just left in the sand when the land was reclaimed. The name above opens more questions! The term I've heard in Malltraeth is Cockletown, slightly different, but similar to Cockletonian.

Steve Roddick



## Diwrnod oer o Ebrill



### Ar yr un diwrnod yn ôl y Tywyddadur:

Nebo, Ebrill 5ed, 2012: Wrth fynd â Nel yr ast am dro bora 'ma at Llyn Dulyn, tua 8.30yb, gwelld bod eira trwchus ddoe wedi dadmer hyd at tua 600 troedfedd – roedd ffin y dadmer i'w weld yn amlwg iawn ar yr uchder yma ar fynydd Bwlch Mawr a 'dan ninna' yma, yn Nebo, tua'r un lefel. Dipyn o eira'n dal yn Nebo 'ma ac ar Gors y Llyn. Wrth fy modd clywed telor helyg bach yn canu, ar helyg, ym mhen ucha'r gors. Mi glywais i o yma (yr un deryn mae'n debyg) bora dy' Llyn (Ebrill 2il), a mi fues i'n poeni'n arw amdano fo ddoe ynghanol y storm eira enbyd 'na (5" o eira ar y car) – druan bach, newydd gyrraedd o Affrica bell i ganol y stryllwch oerllyd, di-bryfed hwnnw. Wrth fynd drwy Nasareth tua 9.30 – gwelld 2 geiliog tinwen y garn ar y cloddiau cerrig. Roedd y cynta yma eleni, ger Llyn Dulyn, dy' Llyn, Ebrill yr 2il, ond rwan mae nhw'n dechra llifo i mewn. Croeso mawr iddyn nhw.

Twm Elias

Migneint, Ysbyty Ifan drosodd am Stiniog ar y diwrnod yma [5 Ebrill] yn ôl yn 2012 Kevin Williams

## Storm derfysg Chwefror 1950

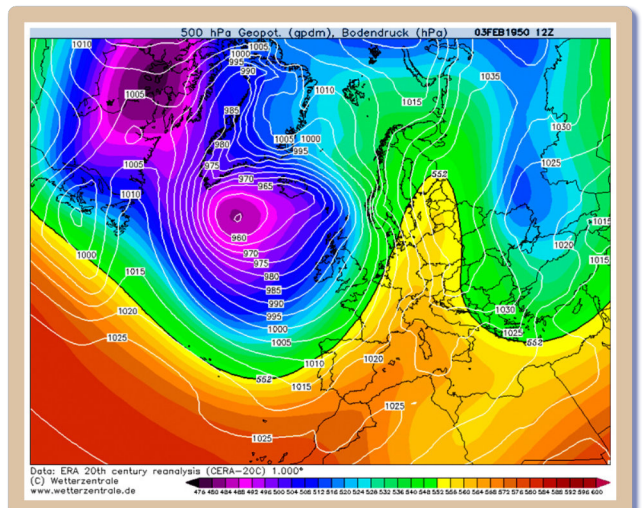
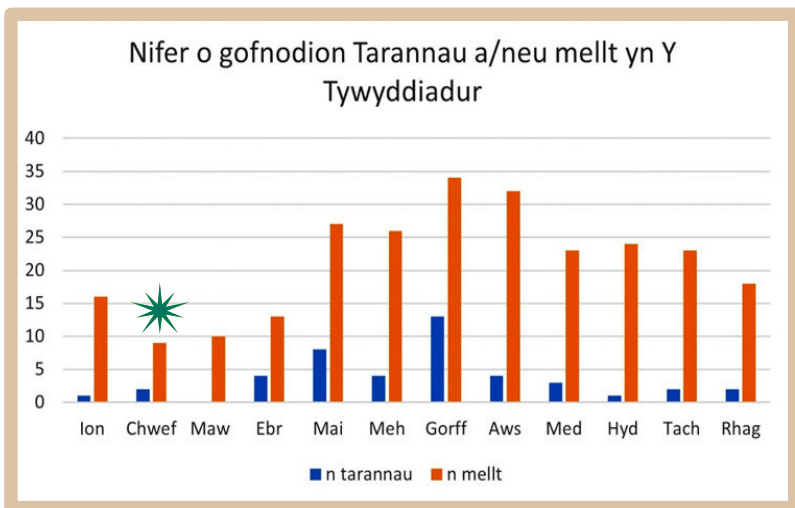
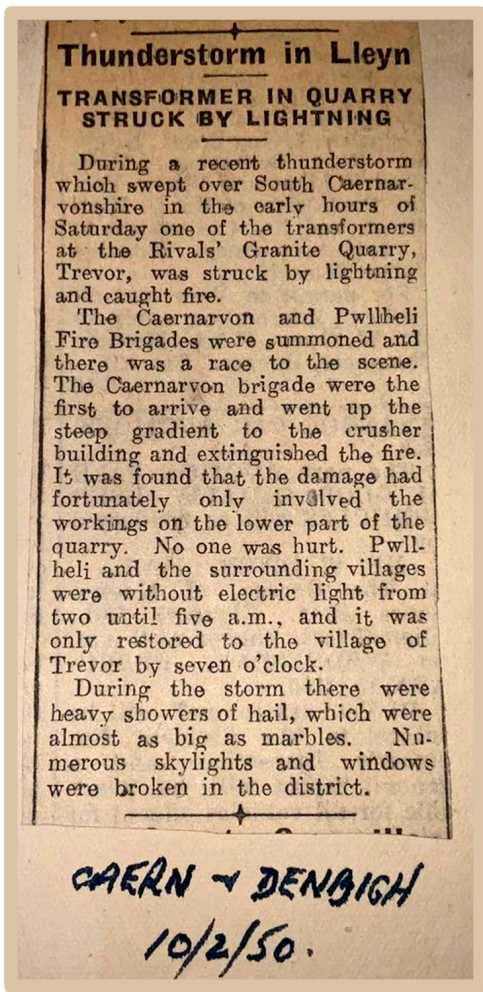
### Cofnod tywydd diddorol

Eirlys Behi-Edwards

Digwyddodd y fellten yn y cofnod ar y chwith yn yr oriau mân pan oedd y storm yn cilio. Gweler isod siart synoptig ar gyfer hanner nos awr neu ddwy cyn i'r fellten daro (*Wetterzentrale*). Dyma gwrs y storm o ddyddiadur i ddyddiadur gan lygad-dystion yn y Tywyddiadur:

- **Botwnnog**, 3 Chwefror: Bwrw Bore. Dyrnu yn Bronllwyd prynhawn. [Dyddiadur John Henry Hughes, Bronllwyd Bach, Botwnnog]
- **Bwlchtocyn**, 3 Chwefror 1950: *Auction Court* Mynytho heddiw. Bwrw yn arw bore, hegar iawn yn y nôs, tarannau a chenllysg. [Dyddiadur John Owen Jones, Ffermwyr, Crowrach, Bwlchtocyn (JOJ)]
- **Harlech**, 3 Chwefror 1950: *Had thunder & lightning this evening at 12.* [Dyddiaduron Y Parch. Richard Llewelyn Headley (RLIH)]
- **Trefor**, 4 Chwefror 1950: *Thunderstorm in Lleyn TRANSFORMER IN QUARRY STRUCK BY LIGHTNING* During a recent thunderstorm which swept over South Caernarvonshire in the early hours of Saturday [4 Chwefror 1950] one of the transformers at the Rivals' Granite Quarry, Trevor, was struck by lightning and caught fire.... During the storm there were heavy showers of hail, which were almost as big as marbles. Numerous skylights and windows were broken in the district. [Trawsgrifiad o'r toriad papur newydd uchod]
- **Bwlchtocyn**, 4 Chwefror 1950: Reit braf. [JOJ]
- **Harlech**, 4 Chwefror 1950: *Weather bit better today.* [RLIH]

Mis Chwefror yw'r mis efo'r lleiaf o gofnodion 'mellt' a/neu 'tarannau' yn y Tywyddiadur: \*

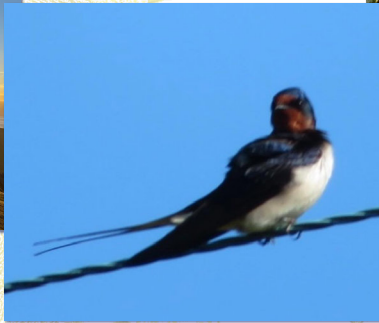




Dyma ychydig o gyfraniadau cafodd eu cyhoeddi ar dudalen CYMUNED LLÊN NATUR ddechrau'r gwanwyn eleni. Rhyfeddodau bach y tymor. Cofiwch gyfrannu, mae pob cofnod yn bwysig!



- Erwyn Jones
- 13 Ebrill 2022
- Gwydro tymheredd o gopa Moelwyn Mawr... Debyg bod Pen Llŷn dan garged o niwl trwchus!



- Annwen Hughes
- Y wrenol gyntaf wedi cyrraedd Niwbwrch
- 13 Ebrill 2022



- Nia Evans
- 12 Ebrill 2022
- Siff Saff



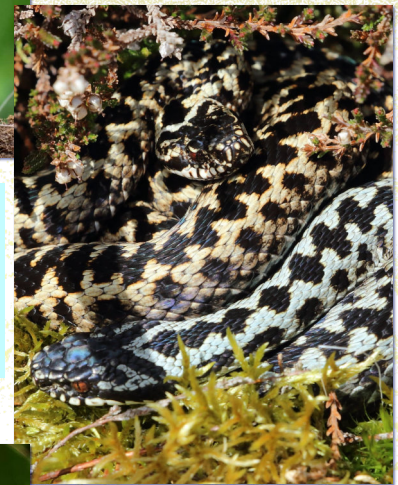
- Derec Owen
- 12 Ebrill 2022
- Delor y cnau



- Rowlands Hugh
- 11 Ebrill 2022
- Llangefni «Station Yard»



- David Lister
- 10 Ebrill 2022
- Pinc Y mynydd (Leceustic)
- Y Drenewydd



- Alun Williams
- 10 Ebrill 2022



- Dominig Kervegant
- Gold y gors
- Tregarth
- 13 Ebrill 2022



- Bethan Moseley
- 6 Ebrill 2022
- Cacynen dingoch
- Efailnewydd



- Dominig Kervegant
- Tregarth, 13 Ebrill 2022
- Pont y Pandy



- William Roberts
- 8 Ebrill 2022

- Gillian Brown
- Waunfawr
- 10 Ebrill 2022



## Y cog-wehydd: model i ddeall ein cog NI yn well?

Mae'r arferiad o genhedlu trwy epil-parasitiaeth (fel y gwelwn yn ein cog ni) wedi esblygu sawl tro, yn anibynnol mewn sawl grwp o adar cwbl diberthynas â'i gilydd. Mae'r astudiaeth ddiddorol hon yn dangos sut mae'r arfer wedi llwyddo'n esblygiadol hyd yma, ond bod y fantais bellach yn ffafrio'r lletywr dros y parasite.

Dyma addasiad Cymraeg o waith Spottiswood, C. ac eraill (Prifysgol Caergrawnt yn Phys.org. Mae'r cog-wehydd yn perthyn i deulu'r golfannod (adar y to *Ploceidae*). Mae'r gwaith yn dangos sut mae ffordd o epilio parasitig y cog-wehydd wedi esblygu. Fe allwn fod yn weddol hyderus bod ein cog ninnau wedi esblygu yn yr un modd er ei bod hi'n perthyn i urdd hollol wahanol o adar, sef y *Cuculiformes*.

Cog-wehydd [*Parasitic Weaver*] *Anomalospiza imberbis* Midmar  
Gwarchodfa Helwriaeth, KwaZulu-Natal, South Africa.



Mae gwyddonwyr wedi datrys un o ddirgelion mwyaf byd natur, sef beth yw manteision ac anfanteision y twyll o ffugio wyau, arfer a fu'n eiddo i sawl [rhywogaeth](#) heb berthynas â'i gilydd ers dwy filiwn o flynyddoedd. Mae eu canfyddiadau'n awgrymu y gallai dioddefwyr twyll y gog a'i 'gynghreiriaid' (fel y cogwehydd) fod yn cael y llaw uchaf o'r diwedd.

O amgylch y byd, mae llawer o adar yn ochrgamu'r costau o fod yn rhiant trwy ddodwy eu hwyau yn nyth rhywogaethau eraill. Mae gan y modd hwn o fyw, strategaeth epilio a elwir yn "parasitiaeth epil" [*brood parasitism*] lawer o fanteision ond mae hefyd yn dod â heriau yn ei sgîl megis sut i argyhoeddi'r rhywogaethau eraill i dderbyn ŵy dieithr yn eu nyth. Mae llawer o parasitiaid epil yn cyflawni hyn trwy ddynwared lliwiau a phatrymau wyau eu lletywr, ond mae rhai yn manteisio ar ofal sawl rhywogaeth letyol wahanol sydd yn meddu wrth gwrs ar wyau o batrymau, ffurf a maint gwahanol iawn. Sut felly gall un rhywogaeth o adar epil-parasitig ddynwared wyau sawl rhywogaeth wahanol o adar i'w twyllo i fagu eu cywion? A sut mae'r ffugwyr parasitig hyn yn trosglwyddo'r gallu hwn i'w cywion er gwaethaf rhyngfridio rhwng cogwehyddion a fagwyd gan wahanol westeion?

Bu gwyddonwyr yn ymrafael â'r cwestiynau hyn ers dros ganrif. Bellach mae ymchwil genetig gan dîm rhyngwladol dan arweiniad yr Athro Claire Spottiswoode o Adran Sŵleg Prifysgol Caergrawnt a Sefydliad Adareg Affricanaidd FitzPatrick, Prifysgol Cape Town; a'r Athro Michael Sorenson ym Mhrifysgol Boston, wedi cael llwyddiant mawr, a gall eu canfyddiadau fod yn newyddion drwg i'r ffugwyr wyau, boed cogau [Urdd y cogau], cogauwehyddion [teulu'r golfannod] neu lliaws o adar eraill sydd yn epil-parasitaidd. Roedd yr astudiaeth, a gyhoeddwyd heddiw yn PNAS, yn canolbwyntio ar eneteg dynwared wyau yn y gogwehydd, rhywogaeth sy'n mabwysiadu ffordd o fyw epil-parasitig ac sy'n manteisio ar lawer o rywogaethau o deloriaid ledled

Affrica. Mae'r ymchwil yn datgelu bod cogwehyddion benywaidd yn etifeddu eu gallu i ddynwared ymddangosiad wyau eu gwsteiwr gan eu mamau, trwy'r cromosom W benywaidd-benodol (sy'n cyfateb i'r cromosom Y gwrywaidd-benodol mewn bodau dynol)

Mae 'etifeddiaeth o ochr y fam' hon yn galluogi cogwehyddion i osgoi'r risg o etifeddu'r genynnau dynwared anghywir gan dad a godwyd gan westeiwr gwahanol, ac felly mae wedi caniatáu i linachau gwahanol o fenywod cogwehyddion ddatblygu'r gallu i ddynwared wyau arbenigol o sawl rhywogaeth letyol wahanol. Mae dynwared o'r fath yn twyllo rhieni i dderbyn wy parasitig fel eu wy eu hunain yn hytrach na'i daflu allan o'r nyth, ac felly mae wedi bod yn hanfodol i lwyddiant yr adar Affricanaidd hyn. Ond mae'r ymchwilwyr yn credu y gallai'r 'bensaerniaeth enetig' hir-sefydledig hon o etifeddiaeth famol ddod yn ôl i aflonyddu ar gogwehyddion. Dywedodd Dr. Spottiswoode: "Yn y ras arfau gyd-esblygiadol arbennig hon rhwng rhywogaethau, mae detholiad naturiol wedi creu cleddyf deufin. "Er bod etifeddiaeth y fam wedi galluogi cogwehyddion i ecsbloetio rhywogaethau gwsteiwr lluosog, mae'n debygol o arafu eu gallu i esblygu gwrth-addasiadau wrth i'w gwsteiwr ddatblygu amddiffynfeydd newydd. Yn benodol, mae parasitiaid yn wynebu her frawychus oherwydd bod rhai gwsteiwr, yn gyfnewid am hynny, wedi datblygu'n syfrdanol amrywiaeth lliw wyau a 'llofnodion' patrwm, sy'n eu helpu i wahaniaethu rhwng eu hwyau eu hunain a dynwarediaid parasitig."

Casglwyd y data maes ar safle astudio yn ne Zambia ynghyd â Dr. Wenfei Tong a Dr Gabriel Jamie o Brifysgol Caergrawnt ac Ailsa Green, Silky Hamama, Ian Taylor a Collins Moya o'r gymuned gyfagos yn Zambia. Mae cogwehyddion yn yr ardal hon yn twyllo pedair rhywogaeth wahanol o delor y gwair a chael effaith ddinistriol iawn arnynt: os bydd y rhieni lletyol yn methu â chanfod a thynnu wy parasitig o'u nyth, mae cyw y gogwehydd fel arfer yn drech na chywion y gwsteiwr ei hun, sy'n llwgu i farwolaeth yn fuan. Casglodd y tîm samplau DNA o 196 cogwehydd o 141 o nythod yn perthyn i'r bedair rhywogaeth telor y gwair ac fe astudiodd y mwyafrif trwy ddilyniannu miloedd o segmentau byr ar draws eu genomau.

Yn eu brwydr yn erbyn y ffugwyr, mae teloriaid y gwair wedi dod yn rheolwyr-ansawdd [*quality controllers*] medrus, gan wrthod wyau sy'n wahanol i'w lliw a'u patrwm eu hunain, ac mae pob un o'r bedair rhywogaeth wedi datblygu'r gallu i arysgrifennu 'llofnodion' unigryw ar eu hwyau eu hunain i wella eu gallu i ganfod ymyrwyr fel cogwehyddion. Mae'r prinia ystlys felynaid *Prinia subflava*, er enghraifft, yn dodwy wyau gyda chefnidir glas, gwyn, coch neu llwydwyrdd wedi'u gorchuddio ag amrywiaeth o batrymau. Mae cogwehyddion wedi ymateb nid yn unig trwy ddynwared wyau amrywiol eu rhywogaethau gwsteiwr, ond maent hefyd wedi arallgyfeirio ymhellach i ddynwared o leiaf rhywfaint o'r amrywiad tebyg i lofnod a welir ar wyau gwahanol fenywod ym mhob rhywogaeth letyol. Sefydlodd y tîm fod y ddau allu yn cael eu trosglwyddo trwy etifeddiaeth y fam, gan ddilysu o'r diwedd ddamcaniaeth a gynigiwyd gyntaf ym 1933 gan adaregwyr yn ystyried sut roedd y gog gyffredin yn Ewrop yn yr un modd yn gallu dynwared wyau sawl rhywogaeth letyol wahanol.

### Ffugwyr yn wynebu dyfodol ansicr?

Mae'r ymchwilwyr yn credu bod cogwehyddion bellach yn wynebu talcen caled yn eu hespilygiad pellach oherwydd na allant ailgyfuno'r gwahanol nodweddion ffugio a ddatblygwyd gan achau teuluol ar wahân. Er enghraifft, mae dwy linach wahanol o famau cogwehyddion wedi datblygu wyau â chefnidir glas neu coch, fel ymateb esblygiadol i amrywiaeth tebyg yn eu gwsteiwr (y prinia ystlys felynaid),



tawny-flanked prinia *Prinia subflava*



respective cuckoo finch gens



redfaced cisticola *Cisticola erythrops*



Wyau'r cog-wehydd (dwy golofn ar y dde)  
Maen nhw'n dynwared yn agos wyau eu lletywyr (Llun: Claire N.)

ond nid oes tystiolaeth y gallant greu'r union gymysgedd o bigmentau sydd eu hangen i gynhyrchu'r wyau llwydwyrd y gall rhai benywod lletyol eu cynhyrchu.

Mewn astudiaeth flaenorol, canfu'r Athro Spottiswoode fod cyfran gynyddol o wyau sy'n cael eu dodwy gan westeion y prinia ystlys felynaidd yn yr yrrdd olewydd, gan awgrymu bod hyn yn rhan o frwydr esblygiadol sy'n cyflymu. Yn ôl y disgwyl, canfu'r tîm fod yr adar lletyol hyn yn trosglwyddo eu galluoedd 'llofnodi wy' gwrth-dwyll trwy broses enetig wahanol (etifeddiaeth deu-riant) i'r hyn a ddefnyddir gan gog-wehyddion. Dywedodd Spottiswoode: "Mae cog-wehyddion yn colli allan ar ffynhonnell bwerus o newydd-deb esblygiadol a gallai hynny fod yn gostus yn y ras arfau barhaus hon. Mae anfantais i'r ffordd y maent yn etifeddu eu gallu i ddynwared wyau gwesteigr drwy wneud amddiffynfeydd telor y gwair yn fwy tebygol, effeithiol, ac yn cyfyngu ar allu'r parasite i ymateb.

"Efallai y byddwn yn gweld ymddangosiad llofnodion wyau bythgofiadwy a allai orfodi cogwehyddion i newid i rywogaethau lletyol 'naif' eraill. Neu efallai y bydd yr adar parasitig yn dod yn fwyfwy dibynnol ar unigolion gwesteigr ifanc nad ydynt eto wedi dysgu eu llofnodion eu hunain ac sy'n wael am weld anghydweddu wyau." Mae'r astudiaeth yn dadlau bod dehol o amddiffynfeydd lletywyr wedi gyrru cog-wehyddion i drosglwyddo rheolaeth ar olwyr wyau i'r rhan o'r genom a etifeddwyd gan fam' o leiaf 2 filiwn o flynyddoedd yn ôl.

Rhannwyd y gwreiddiol Saesneg gan Dafydd Lewis - addasiad Cymraeg golygyddol.

**Mwy o wybodaeth :**

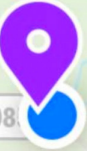
- [Llun yr wyau](#) Dr. Claire Spottiswoode a Martin Stevens - 2011)
- [Cuckoo-finch](#) (Wikipedia)
- [KwaZulu-Natal](#)

**Y duegredynen hirgul - arwydd o fôr a fu?**

**Duegredynen hirgul (*Asplenium obovatum*) yn tyfu ar odre Carreg Hyllidrem. Poblogaeth dda yma, uwchlaw'r tir a grewyd pan sychwyd y Traeth Mawr. Mae hon yn tyfu o fewn tafliad carreg i'r môr fel arfer (18 Ebrill 2022).**

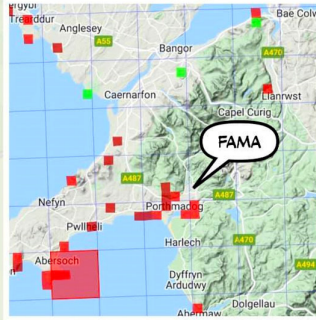
Iwan Williams

Mi fydd hwn yn gyfraniad bach i hanes "dofi'r" Traeth Mawr rydyn ni'n gweithio arno ar hyn o bryd yn sgil dod o hyd i ddyddiadur Owen Edwards (Prenteg 1820-27). Beth am grwydro dros ac o gwmpas yr hen aber rhwng Aberglaslyn a Phorthmadog i weld os oes olion botanegol eraill sydd wedi parhau yno ers yr hen oes (ee. brwynen y môr, *Juncus maritimus*).



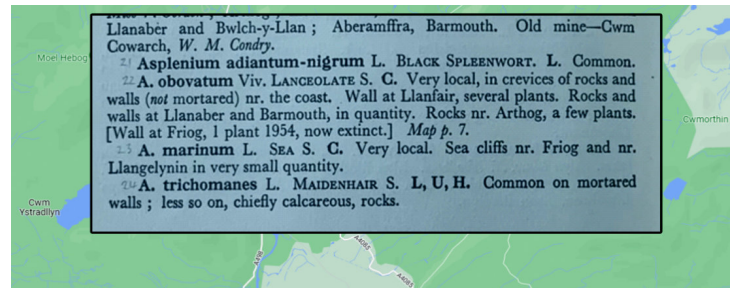
B4410

Garreg



Dyma gofnod (isod) o *A. obovatum* a luniwyd gan y botanegydd o'r Bermo Peter Benoit yn *A Contribution to the Flora of Merioneth* (1963). Gan fod Carreg Hyllidrem yn yr hen Sir Gaernarfon (jest!), yn anffodus fasa fo ddim wedi ei gynnwys hyd yn oed tasa fo wedi ei gofnodi.

Yr unig gofnod 'mewndirol' arall ar fap Iwan yw hwnnw sydd yn Llanrwst. Pa mor bell tuag at Llanrwst mae llanw uchel yr afon Conwy yn cyrraedd tybed?



Llanaber and Bwch-y-Llan; Aberamfira, Barmouth. Old mine—Cwm Cowarch, *W. M. Condy*.  
 21 *Asplenium adiantum-nigrum* L. BLACK SPLEENWORT. L. Common.  
 22 *A. obovatum* Viv. LANCEOLATE S. C. Very local, in crevices of rocks and walls (not mortared) nr. the coast. Wall at Llanfair, several plants. Rocks and walls at Llanaber and Barmouth, in quantity. Rocks nr. Arthog, a few plants. [Wall at Friog, 1 plant 1954, now extinct.] Map p. 7.  
 23 *A. marinum* L. SEA S. C. Very local. Sea cliffs nr. Friog and nr. Llangelynin in very small quantity.  
 24 *A. trichomanes* L. MAIDENHAIR S. L, U, H. Common on mortared walls; less so on, chiefly calcareous, rocks.

**Gwiber Ynys Môn**



Gareth Ellis

Llun Gareth Ellis, 22 Ebrill 2022



**Cofiwch ddefnyddio CYMUNED LLÊN NATUR i RANNU eich SYLWADAU a'ch LLUNIAU o'r byd o'ch cwmpas - y ddolen**



Grŵp Llên Natur ar Facebook

Cofiwch nodi pryd a lle ar bob llun!



Adnodd i blant, athrawon a rhieni



Enw'r aderyn	Pa rif?	Pwynt
Telor yr hesg	_____	10
Telor penddu	_____	10
Telor yr helyg	_____	10

Enw'r aderyn	Pa rif?	Pwynt
Telor yr ardd	_____	10
Telor y cyrs	_____	10
Siff saff	_____	10

Mae CYHOEDDIADAU (ar y wefan) yn gronfa o holl ôl-rifynnau'r Bwletin (Glas erbyn hyn) a phosteri sydd yma. Gellir eu chwilio gydag un chwilair. Cyfraniad Gareth Pritchard yw'r poster i am adar. **CLICIWCH!**